

DECYZJA

Na podstawie art. 104, art. 106 ustawy z dnia 14 czerwca 1960 r. Kodeksu Postępowania Administracyjnego (t.j. Dz. U. z 2022 r. poz. 2000 ze zm.) art. 64 ust. 1 pkt. 1, 2 i 4 oraz art. 71 ust. 1, ust. 2 pkt 2, 73 ust.1, art. 74, art. 75 ust. 1 pkt 4, art. 77 ust. 1 pkt 1, 2 i 4, art. 79 ust.1, art. 80 ust.1 i 2, art. 82, art. 85 ustawy z dnia 3 października 2008 r. o udostępnianiu informacji o środowisku i jego ochronie, udziale społeczeństwa w ochronie środowiska oraz o ocenach oddziaływania na środowisko (t.j. Dz. U. z 2022 r. poz. 1029 ze zm.) zwanej dalej w skrócie uouioś, oraz § 3 ust. 1 pkt 62 Rozporządzenia Rady Ministrów z dnia 10 września 2019 r. w sprawie przedsięwzięć mogących znacząco oddziaływać na środowisko (Dz. U. z 2019 r. poz. 1839 t.j.) oraz upoważnienia Wójta Gminy Lubicz – decyzja ORG.0052.41.2018 z dnia 12.12.2018 r., po wydaniu opinii Państwowego Powiatowego Inspektora Sanitarnego sygn. akt N.NZ.40.2.8.24.2020 z dnia 18.12.2020 (nr rej. 18784 data wpływu 28.12.2020 r.), postanowienia Dyrektora Zarządu Zlewni w Toruniu Państwowego Gospodarstwa Wodnego Wody Polskie sygn. akt GD.ZZŚ.5.435.530.2020.WL z dnia 30.09.2021 (nr rej. 14821, data wpływu 01.10.2021) oraz po wydaniu postanowienia Generalnego Dyrektora Ochrony Środowiska w Warszawie sygn. akt DZP-WP.6205.86.2022.PR z dnia 04.11.2022 (nr rej. 20671, data wpływu 07.11.2022) oraz postanowienia Regionalnego Dyrektora Ochrony Środowiska w Bydgoszczy sygn. akt WOO.4221.175.2021.ADS.19 z dnia 19.01.2023 r. (nr rej. 1481) w sprawie konieczności przeprowadzenia oceny oddziaływania na środowisko i zakresu raportu o oddziaływaniu na środowisko dla przedsięwzięcia pn.: „**Budowa obiektu mostowego wraz z drogą dojazdową klasy „L” na odcinku od ul. Małgorzатовo do DW nr 657 w Nowej Wsi”**”.

Wójt Gminy Lubicz

ORZEKA

Określić Inwestorowi Gminie Lubicz, ul. Toruńska 21, 87-162 Lubicz Dolny, reprezentowanego przez pełnomocnika, następujące warunki środowiskowe korzystania ze środowiska naturalnego uzgodnione w wariantcie W1:

I. Na etapie realizacji i eksploatacji lub użytkowania przedsięwzięcia należy podjąć następujące działania:

1. Zaplecze budowy, bazy budowy i place składowe zlokalizować poza bezpośrednim sąsiedztwem terenów chronionych akustycznie.
2. W celu minimalizacji i ograniczenia oddziaływań związanych z emisją hałasu, wibracji i zanieczyszczeń do powietrza, uciążliwe prace budowlane (przede wszystkim prace hałaśliwe oraz związane z wykorzystywaniem ciężkiego sprzętu/transportu) w sąsiedztwie terenów objętych ochroną przed hałasem, prowadzić wyłącznie w porze dziennej, tj.: w godz. 6:00 - 22:00, z wyjątkiem prac wymagających ciągłości technologicznej (typu betonowanie).
3. Stosować gotowe mieszanki bitumiczne, wytwarzane w wytwórniach poza miejscem inwestycji.
4. Zraszać teren budowy wodą, w celu ograniczenia wtórnego pylenia w okresie niekorzystnych warunków meteorologicznych (długotrwały brak opadów i wiatr).

5. Stosować materiały sypkie o odpowiedniej wilgotności. W przypadku, jeżeli materiały sypkie będą charakteryzowały się niską wilgotnością, zraszać je podczas przesypu.
6. W zakresie rezerwatu przyrody Rzeka Drwęca (uwzględniając postanowienie Generalnego Dyrektora Ochrony Środowiska z dnia 4 listopada 2022 r., znak: DZP-WP.6205.86.2022.PR):
 - a. Prace polegające na budowaniu podpór i wymagające ingerencji w koryto rzeki, prowadzić poza okresem migracji pstrąga, łososia, troci i certy lub pod nadzorem eksperta ichtiologa.
 - b. Nie umacniać koryta rzeki Drwęcy, a po zrealizowaniu prac budowlanych, brzegi rzeki (poza podporami mostu) przywrócić do stanu pierwotnego.
 - c. Przed przystąpieniem do prac ziemnych, przeprowadzić rozpoznanie terenu budowy, w zakresie występowania płazów lub innych zwierząt chronionych (np. jeże, ryjówki). W przypadku stwierdzenia takich zwierząt na terenie budowy, zostaną one przeniesione, po uzyskaniu odpowiedniej zgody Regionalnego Dyrektora Ochrony Środowiska w Bydgoszczy, na odpowiadające wymaganiom ekologicznym tych gatunków miejsca w obrębie rezerwatu na odległość nie mniejszą niż 300 m od miejsca budowy.
 - d. Wszelkie prace w obrębie rezerwatu mogą być prowadzone wyłącznie w porze dziennej (t.j. od 6:00 do 22:00).
 - e. Prace przygotowawcze polegające na wycince drzew zostaną przeprowadzone pod kontrolą przyrodniczą kod kątem występowania nietoperzy oraz prawnie chronionych gatunków owadów np. pachnicy dębowej. Wycince zostanie poddanych maksymalnie 10 sztuk drzew, wskazanych jako bezpośrednio kolidujące z inwestycją.
 - f. W przypadku stwierdzenia zasiedlenia wycinanych drzew przez chronione owady, zasiedlone pnie i konary zostaną pod nadzorem entomologa przetransportowane, w miarę możliwości w całości lub w jak największych fragmentach, w pobliżu rosnących drzew, mogących stanowić nowe miejsce ich zasiedlenia.
 - g. Drzewa oraz krzewy rosnące w rezerwacie, w sąsiedztwie terenu budowy i niepodlegające wycince, zostaną zabezpieczone na czas budowy odpowiednimi osłonami. Wykopy prowadzone w obrębie bryły korzeniowej takich drzew przeprowadzać ręcznie lub niewielkimi koparkami.
 - h. Usuniętą w trakcie wykonywania wykopów glebę, składować w ich pobliżu w formie nasypów, bądź przyz. Po zakończeniu prac, warstwę usuniętej gleby zastosować do rekultywacji terenu przekształconego w wyniku prowadzenia prac budowlanych.
 - i. Nie obsypywać ziemią pni drzew powyżej wysokości 0,2 m ponad pierwotny poziom terenu oraz krzewów ponad 0,1 m ponad pierwotny poziom terenu.
 - j. Miejsca na terenie budowy mogące stanowić zagrożenie dla dziko występujących w rezerwacie zwierząt, zabezpieczyć wygradzeniami na czas trwania prac lub do czasu usunięcia zagrożenia. W miejscach możliwej migracji płazów umieścić wygradzenia herpetologiczne, wykonane na wysokość minimum 0,5 m od podłoża. Wprowadzenie tego typu zabezpieczeń na bieżąco konsultować z ekspertem prowadzącym nadzór przyrodniczy.
 - k. Prace prowadzić w sposób niepowodujący powstawanie zastoisk i zalewisk, które mogą stanowić bezwyjściowe pułapki lub być wykorzystywane przez płazy jako siedliska lęgowe. W przypadku powstania takich zastoisk, regularnie je likwidować, w celu niedopuszczenia do zasiedlenia przez płazy.
 - l. Zmiany w naturalnym ukształtowaniu terenu, będące konsekwencją realizacji robót budowlanych, ograniczyć do niezbędnego minimum.

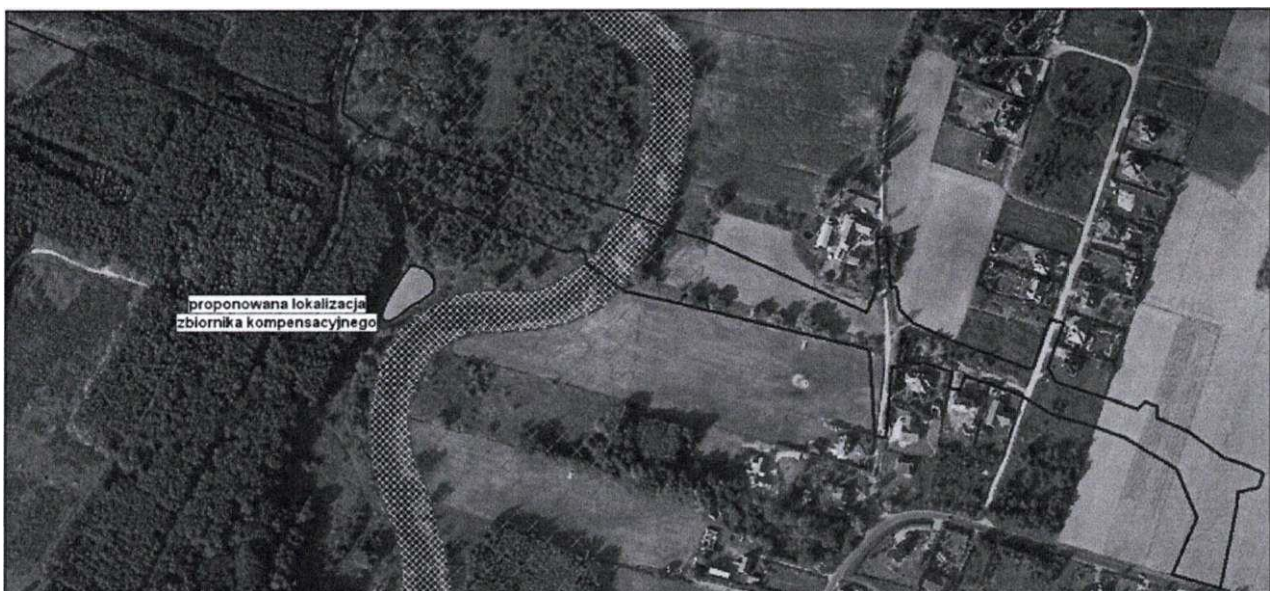
- m. Prace ingerujące w brzeg i koryto rzeki ograniczyć do niezbędnego minimum i prowadzić w okresie niskiego stanu wody. Prace budowlane prowadzić z brzegu rzeki.
 - n. W celu ochrony ryb, prace budowlane prowadzić w sposób zabezpieczający przed zasypywaniem rzeki oraz minimalizujący zamulenie i niepowodujący jej zanieczyszczenia (np. węglowodorami ropopochodnymi, spadaniem gruzu lub świeżego betonu), poprzez wykorzystanie siatek, mat oraz wygradzeń.
 - o. Budowę mostu nad korytem rzeki realizować z wykorzystaniem osłon, w celu jej ochrony przed zanieczyszczeniem elementami konstrukcyjnymi oraz w sposób minimalizujący zniszczenie skarp rzeki.
 - p. Zaplecze budowy oraz bazy materiałowo-sprzętowe, zlokalizować poza terenem rezerwatu, w odległości nie mniejszej niż 50 m od jego granicy.
 - q. Odpady i niewykorzystane materiały pozostałe po wykonanych pracach budowlanych, zebrać i zutylizować. Tereny związane z inwestycją, których powierzchnia została zmieniona, przywrócić w miarę możliwości do stanu sprzed jej realizacji.
 - r. Poruszanie się pracowników oraz maszyn na terenie rezerwatu ograniczyć do niezbędnego minimum.
 - s. Wykonanie kompensacji przyrodniczej w zakresie zaproponowanym przez Wnioskodawcę, tj. wykonanie działania w zakresie poprawy stanu zachowania wszystkich płatów siedlisk przyrodniczych 6430 oraz 91E0, bezpośrednio sąsiadujących z terenem działań inwestycyjnych w rezerwacie przyrody, na odcinkach nie mniejszych niż 300 m powyżej i poniżej projektowanego obiektu. Działanie to będzie polegać na corocznej, w okresie minimum 10 lat od czasu zakończenia realizacji inwestycji, inwentaryzacji w kierunku występowania obcych gatunków roślin, a następnie trwałym ich usuwaniu wraz z całą masą korzeniową poza teren rezerwatu oraz ich utylizacji.
 - t. O szczegółowym zakresie oraz terminie planowanych prac, poinformować Regionalnego Dyrektora Ochrony Środowiska w Bydgoszczy.
 - u. Po zakończeniu prac na odcinku obejmującym budowę mostu nad rzeką Drwęcą, w ciągu 30 dni Inwestor złoży sprawozdanie z wykonania prac Generalnemu Dyrektorowi Ochrony Środowiska, do wiadomości Regionalnego Dyrektora Ochrony Środowiska w Bydgoszczy.
7. Wycinkę drzew i krzewów kolidujących z realizacją planowanego przedsięwzięcia, prowadzić poza okresem lęgowym ptaków, przypadającym od 1 marca do 31 sierpnia. Prowadzenie przedmiotowych prac w okresie lęgowym jest możliwe wyłącznie pod warunkiem potwierdzenia przez specjalistę przyrodnika - ornitologa, braku zajęcia objętych planowaną wycinką siedlisk gatunków chronionych. Kontrola zajęcia siedlisk powinna zostać przeprowadzona nie wcześniej niż 2 dni przed rozpoczęciem prac. W przypadku wykrycia lęgów gatunków chronionych wycinka nie może być przeprowadzona do czasu stwierdzenia przez nadzór ornitologiczny wyprowadzenia młodych z gniazda.
8. Karczowanie i odhumusowanie terenu prowadzi poza okresem lęgowym ptaków, przypadającym od 1 marca do 31 sierpnia. Prowadzenie przedmiotowych prac w okresie lęgowym jest możliwe wyłącznie pod warunkiem potwierdzenia przez specjalistę przyrodnika - ornitologa, braku zajęcia objętych planowanymi pracami siedlisk gatunków chronionych. Kontrola zajęcia siedlisk powinna zostać przeprowadzona nie wcześniej niż 2 dni przed rozpoczęciem prac. W przypadku wykrycia lęgów gatunków chronionych wycinka nie może być przeprowadzona do czasu stwierdzenia przez nadzór ornitologiczny wyprowadzenia młodych z gniazda.

9. Prace w obrębie stwierdzonego siedliska kumaka nizinnego, przeprowadzić poza okresem rozrodu płazów, po odłowieniu stwierdzonych w zbiorniku zwierząt (płazów) oraz pod nadzorem eksperta herpetologa.
10. Zadrzewienia, w tym drzewa i krzewy, niewyznaczone do usunięcia, lecz pozostające w zasięgu prac, zabezpieczyć na czas prowadzenia robót przed przypadkowym uszkodzeniem, w tym:
 - a. możliwością mechanicznego uszkodzenia, np. poprzez wygradzenie obszaru zadrzewionego, zabezpieczenia indywidualne drzew poprzez osłonięcie pni, a także wyznaczenie dróg dojazdowych poza zasięgiem (rzutem) koron,
 - b. fizycznym uszkodzeniem krzewów, np. poprzez wygradzenie obszaru występowania krzewów,
 - c. przesuszeniem bryły korzeniowej, np. poprzez zastosowanie mat ograniczających transpirację oraz prowadzenie wykopów w ich sąsiedztwie krótkimi odcinkami, ograniczając czas otwarcia wykopów,
 - d. mechanicznym uszkodzeniem bryły korzeniowej, np. poprzez prowadzenie prac w bezpośrednim sąsiedztwie systemów korzeniowych drzew i krzewów w sposób ręczny, o ile pozwala na to technologia prac. Powstałe ewentualne uszkodzenia mechaniczne pni i korzeni odpowiednio zabezpieczyć, np. preparatem grzybobójczym. Szczegółowy sposób wykonania oraz zakres zabezpieczeń dostosować do warunków lokalnych, rodzaju prowadzonych prac i uzgodnić z nadzorem przyrodniczym, przy czym obowiązek zabezpieczenia w ww. zakresie dotyczy także terenów leśnych.
11. Każdorazowo przed podjęciem prac, dokonać kontroli obecności zwierząt w zasięgu planowanych robót, w tym wykopów, a w przypadku stwierdzenia migracji płazów zastosować tymczasowe wygradzenia herpetologiczne. W przypadku ich stwierdzenia, poszczególne osobniki odłowić, a następnie przenieść poza obszar robót, do siedliska odpowiedniego dla danego gatunku. Ww. czynności prowadzić powinni pracownicy uprzednio przeszkoleni w zakresie zoologicznym i/lub nadzór przyrodniczy.
12. Zaplecza techniczne, bazy materiałów budowlanych, składy paliw, miejsca składowania mas ziemnych, bazy sprzętowe organizować w lokalizacjach uzgodnionych z nadzorem przyrodniczym, poza:
 - a. stwierdzonymi płatami siedlisk przyrodniczych wymienionych w załączniku I Dyrektywy Rady 92/43/EWG z dnia 21 maja 1992 r. w sprawie ochrony siedlisk przyrodniczych oraz dzikiej fauny i flory (Dz.U.UE.L. 1992.206.7),
 - b. stwierdzonymi siedliskami gatunków objętych ochroną,
 - c. lasami i zadrzewieniami wraz z zasięgiem rzutu koron drzew,
 - d. zbiornikami wodnymi i miejscami stałego lub okresowego stagnowania wód.
13. Na etapie realizacji inwestycji wprowadzić tymczasowe wygradzenie dla płazów i gadów, z uwzględnieniem poniższych warunków:
 - a. płotki wykonane z materiału litego lub siatki o oczkach nie większych niż 0,5 x 0,5 cm,
 - b. wysokość co najmniej 50 cm części naziemnej,
 - c. szczelnie połączone z gruntem, poprzez wkopanie na głębokość co najmniej 10 cm,
 - d. przewieszka o szerokości co najmniej 5 cm, odgięta w kierunku przeciwnym do terenu budowy,
 - e. zakończenia płotków wykonane w formie „U-kształtnej”,
 - f. wygradzenie zdemontować po zakończeniu prac budowlanych,
 - g. wykonanie wygradzeń co najmniej w okresie co 1 marca do 30 października,

- h. dokładne terminy funkcjonowania, sposób wykonania i lokalizacje wygradzeń ustalić z ekspertem herpetologiem.
14. Wygradzić (oznaczyć w terenie) taśmą ostrzegawczą stwierdzone siedliska przyrodnicze, wymienione w załączniku I Dyrektywy Rady 92/43/EWG z dnia 21 maja 1992 r. w sprawie ochrony siedlisk przyrodniczych oraz dzikiej fauny i flory oraz siedliska gatunków roślin objętych ochroną gatunkową, znajdujące się w strefie oddziaływania inwestycji, stwierdzone w ramach przeprowadzonej inwentaryzacji oraz przez nadzór przyrodniczy funkcjonujący na etapie realizacji inwestycji.
15. W przypadku składowania mas ziemnych na przyzmacach, kształtować łagodne skarpy uniemożliwiające ich zasiedlenie przez brzegówki *Riparia riparia*.
16. Z uwagi na wycinkę drzew i krzewów, zapewnić wykonanie nasadzeń zastępczych, z uwzględnieniem poniższych warunków:
- co najmniej 3700 drzew,
 - co najmniej 1 ha krzewów,
 - uwzględnić warunki siedliskowe w miejscu wykonania ww. nasadzeń i wymagania ekologiczne stosowanych do nasadzeń gatunków,
 - preferować gatunki rodzime,
 - nasadzenia wykonać na terenie gminy Lubicz, w możliwie największym stopniu w zasięgu oddziaływania przedmiotowej inwestycji.
17. Prowadzić monitoring udatności wprowadzonych nasadzeń roślinności, przez okres co najmniej 3 lat oraz w razie potrzeby dokonywać nasadzeń uzupełniających, w miejscach obumarłych sadzonek, zapewniając trwałość wykonanych nasadzeń.
18. W związku z koniecznością zniszczenia fragmentów płatów siedlisk przyrodniczych 6430 (powierzchnia całego płatu wynosi 0,06 ha) i 91E0 (powierzchnia całego płatu wynosi 0,16 ha), wykonać działania kompensujące, mające na celu poprawę stanu zachowania płatów ww. siedlisk, stwierdzonych w ramach przeprowadzonej inwentaryzacji (zgodnie z poniższym rysunkiem). Zakres ww. działań powinien obejmować w szczególności:
- przeprowadzenie inwentaryzacji występowania gatunków obcych (w tym inwazyjnych) w obrębie ww. płatów siedlisk, z wykorzystaniem metodyki stosowanej w Państwowym Monitoringu Środowiska dla tych siedlisk,
 - usuwanie stwierdzonych gatunków obcych (w tym inwazyjnych) w obrębie ww. płatów siedlisk,
 - działania powtarzać corocznie przez okres 10 lat od oddania inwestycji do użytkowania,
 - działanie realizować w uzgodnieniu i pod nadzorem eksperta przyrodnika.



19. W związku z koniecznością zniszczenia fragmentu siedliska 3150, stanowiącego również siedlisko kumaka nizinnego *Bombina bombina*, wykonać działania kompensujące, polegające na odtworzeniu siedliska w postaci nowego zbiornika (w lokalizacji przedstawionej na poniższym rysunku), o powierzchni co najmniej 0,1 ha, głębokości maksymalnej do 1 m, głębokości średniej 0,4 - 0,5 m i łagodnym nachyleniu skarp bez umocnień. Brzegi i dno zbiornika pokryć gruntem rodzimym, o miąższości co najmniej 0,5 m, a następnie warstwą gruntu nieprzepuszczalnego, o miąższości co najmniej 0,25 m. Po naturalnym napełnieniu zbiornika wprowadzić gatunki roślin rodzimych, charakterystyczne dla siedliska 3150. Dokładny zakres i sposób wykonania zbiornika uzgodnić ze specjalistą przyrodnikiem.



20. Stwierdzone mrowiska mrówek z grupy *Formica rufa* na etapie realizacji inwestycji wygradzić (np. taśmą ostrzegawczą), celem wyeliminowania ryzyka przypadkowego zniszczenia, a w przypadku kolizji inwestycji z mrowiskami, przenieść je (na terenie gminy Lubicz), zgodnie z poniższymi warunkami:

- a. przesiedlenie mrowisk (i mrówek zasiedlających mrowiska) dokonać przy temperaturze powietrza w ciągu dnia nie niższej niż 10°C, a szczegółowy termin uzgodnić ze specjalistą przyrodnikiem entomologiem. Przemieszczenie powinno być przeprowadzone w godzinach porannych, kiedy większość mrówek znajduje się w kolonii,
 - b. przed przystąpieniem do przesiedlenia kolonii mrówek, wybrać miejsce spełniające wymagania ekologiczne gatunku (w istniejącym drzewostanie, w strefie umiarkowanie nasłonecznionej),
 - c. w wybranej lokalizacji, przed przystąpieniem do przesiedlenia mrowiska, przygotować miejsce na nowe mrowisko, poprzez wybór częściowo rozłożonego pnia, pozostałego po ścięciu drzewa oraz jego oczyszczenie z porastającej roślinności i gałęzi. Ściótkę wokół niego usunąć do poziomu gleby mineralnej w promieniu 20 - 40 cm od pnia. Na wierzchniej stronie pnia ułożyć drobne gałązki, o długości od 5 cm do 25 cm, dobierając ich ilość w porozumieniu z entomologiem,
 - d. przeniesienie mrowiska rozpocząć od zebrania (np. za pomocą gałęzi drzewa iglastego), najaktywniejszych mrówek (widocznych na powierzchni mrowiska),
 - e. pobieranie substratu z mrówkami do przemieszczenia, rozpocząć od części środkowej mrowiska, zaczynając od pokładów jajowych i pobierając królową kolonii. Następnie wybrać możliwie maksymalną ilość substratu (min. 75% objętości nadziemnej części mrowiska) oraz części podziemnej mrowiska,
 - f. pojemniki z substratem oraz osobnikami mrówek, do czasu przemieszczenia, przechowywać w miejscu zacienionym. Pobrany substrat oraz mrówki umieścić w szczelnych pojemnikach lub workach i przenieść na wybrane, przygotowane wcześniej miejsce,
 - g. nowe mrowisko przykryć gałęzią drzewa iglastego (świerka, jałowca lub sosny), celem ograniczenia nasłonecznienia. Gałąź usunąć pomiędzy 24 a 72 godzinami od przeniesienia,
 - h. nie mieszać materiału i mrówek z różnych mrowisk,
 - i. prace wykonać pod nadzorem eksperta entomologa.
21. Wprowadzić nadzór przyrodniczy na całym etapie realizacji inwestycji, do zadań którego należeć będzie w szczególności:
- a. kontrola sposobu wykonania i lokalizacji wygradzeń tymczasowych,
 - b. kontrola terenu (przed rozpoczęciem prac) pod kątem obecności siedlisk i osobników gatunków, w tym płazów (wraz z ewentualnym przemieszczaniem osobników poza teren planowanych robót) oraz zwierząt migrujących,
 - c. nadzór nad odhumusowaniem, karczowaniem i wycinką,
 - d. nadzór nad przemieszczeniem mrowisk,
 - e. uzgodnienia w zakresie sposobu wykonania nasadzeń zastępczych, zabezpieczania zadrzewień, zagospodarowania obiektów pełniących funkcje przejść dla zwierząt,
 - f. uzgodnienia i nadzór nad tworzeniem nowego zbiornika dla kumaka nizinnego,
 - g. kontrola wygradzeń siedlisk przyrodniczych i stanowisk gatunków chronionych,
 - h. weryfikacja występowania gatunków objętych ochroną i cennych siedlisk przyrodniczych w zasięgu prowadzenia prac,
 - i. ewentualne określanie potrzeby podjęcia dodatkowych działań zabezpieczających i/lub minimalizujących w zależności od stwierdzonych uwarunkowań lokalnych.
22. System odwodnienia oraz podczyszczania zanieczyszczonych spływów opadowych i roztopowych, realizować w oparciu o rowy trawiaste, separatory substancji ropopochodnych oraz osadniki.
23. Podpory zlokalizowane przy korycie rzeki Drwęcy, realizować w obudowach ze ścianek szczelnych, wbitych w ziemię na czas budowy.

II. W dokumentacji niezbędnej do wydania decyzji, o których mowa w art. 72 ust. 1 uouioś w szczególności w projekcie budowlanym, należy uwzględnić następujące wymagania dotyczące ochrony środowiska:

1. Warunki dotyczące rezerwatu przyrody Rzeka Drwęca (uwzględniające postanowienie Generalnego Dyrektora Ochrony Środowiska z dnia 4 listopada 2022 r., znak: DZP-WP.6205.86.2022.PR):
 - a. Zastosować rozwiązania konstrukcyjne mostu, zgodnie z przedstawionym przez Wnioskodawcę wariantem inwestycyjnym nr W1.
 - b. Oświetlenie mostu wykonać w sposób minimalizujący oświetlenie rzeki Drwęcy oraz jej brzegów.
 - c. Most, po obu stronach, zaopatrzyć, wzdłuż całej swojej długości, w ekrany przeciwoślńieniowe.
 - d. System odwodnienia w sąsiedztwie rezerwatu oprzeć w największym możliwym stopniu o rowy trawiaste, celem zwiększenia retencji i wchłaniania wód opadowych do gruntu w maksymalnie możliwym stopniu oraz redukcji szczytowych, chwilowych natężeń przepływu wody opadowej odprowadzanej do rzeki Drwęcy.
 - e. Zastosować system podczyszczania wód opadowych odprowadzanych do rzeki Drwęcy.
2. Podpory mostu zlokalizować poza korytem rzeki Drwęcy. Dopuszcza się zlokalizowanie podpór na terenie rezerwatu przyrody Rzeka Drwęca (w strefie lądowej).
3. Obiekt mostowy wykonać z uwzględnieniem potrzeby zapewnienia możliwości migracji dużych zwierząt, w formie przejścia zespolonego, w postaci obiektu złożonego z czterech przęseł o szerokości co najmniej 24 m, 27,5 m, 27,5 m, 21 m, długości 15,2 m i wysokości co najmniej 5 m.
4. Przejścia dla zwierząt dodatkowo zagospodarować, uwzględniając uwarunkowania lokalne oraz w uzgodnieniu ze specjalistą przyrodnikiem, w tym:
 - a. wprowadzić roślinność gatunków rodzimych w obrębie najść, którą kształtować w postaci mozaiki roślinności trawiastej, krzewiastej i drzewiastej, uwzględniając uwarunkowania lokalne w rejonie przejścia,
 - b. w ramach wprowadzania zieleni w obrębie przejścia, stosować gatunki rodzime, o owocach mało atrakcyjnych dla ptaków, a w przypadku drzew i krzewów stosować gatunki, których korony nie będą wystawać ponad światło przejścia,
 - c. zieleń wprowadzona w obrębie przejścia dla zwierząt nie może powodować zmniejszenia lub zasłonięcia światła przejść,
 - d. konstrukcję przejścia zaprojektować w taki sposób, aby powierzchnie betonowe (np. przyczółków) były w najwyższym stopniu osłonięte warstwą ziemi i roślinnością osłonową,
 - e. w obszarze przejścia na terenie najść, nie lokalizować skarp o nachyleniu przekraczającym 15°, obiektów lub barier utrudniających przekroczenie przez zwierzęta bądź odstraszaających zwierzęta,
 - f. do umacniania stoków skarp oporowych i innych stromych nasypów preferować wykorzystanie geosyntetyków wraz z trawiastą pokrywą roślinną, unikając litego betonowania skarp,
 - g. w celu unaturalnienia powierzchni przejścia oraz najść (a także wykluczenia możliwości nieuprawnionych przejazdów pojazdów mechanicznych) zastosować kilka do kilkunastu karp korzeniowych i głązów, które umieścić w sposób nie ograniczający możliwości migracji zwierząt oraz częściowo wkopać w grunt,
 - h. zastosować ekrany przeciwoślńieniowe w obrębie obiektu przejścia oraz co najmniej na całej długości najść na przejście.

5. Studzienki oraz inne urządzenia (w tym odwodnieniowe), zabezpieczyć przed wpadnięciem i uwięzieniem w nich małych zwierząt (w szczególności płazów, czy gadów), a w przypadku braku takiej możliwości, urządzenia takie wyposażyć w pochylnie lub rury umożliwiające samodzielne wydostawanie się zwierząt, w tym płazów.
6. Oświetlenie inwestycji ograniczyć do niezbędnego minimum i zrealizować z wykorzystaniem opraw kierunkowych, kierujących światło w dół, nierozpraszających światła w tył pasa drogowego oraz stosując niskoemisyjne pod względem UV źródła światła (np. lampy LED lub niskoprężne sodowe).

III. Obowiązek unikania, zapobiegania, ograniczania oddziaływania przedsięwzięcia na środowisko, w tym w szczególności przeprowadzić monitoring śmiertelności zwierząt na całym przebiegu inwestycji oraz wykorzystania zrealizowanego przejścia dla zwierząt, z uwzględnieniem:

1. identyfikacji gatunków i określenia liczby osobników przechodzących przez obiekt, poprzez rejestrację tropów na specjalnie przygotowanych powierzchniach pokrytych piaskiem, transektach na śniegu na całej powierzchni przejścia, na śniegu lub piasku na transektach w otoczeniu przejścia,
2. rejestracji przechodzących zwierząt, przy użyciu aparatów fotograficznych i kamer wideo wykorzystujących podczerwień, uruchamianych przy pomocy czujników ruchu i przy użyciu elektronicznych liczników zdarzeń,
3. identyfikacji uszkodzeń roślinności przez zwierzęta na przejściach, wyszukiwania i identyfikacji odchodów, wydeptanych ścieżek itp., w celu potwierdzenia obecności zwierząt i określenia gatunku,
4. pozyskania informacji od lokalnej administracji leśnej, myśliwych, naukowców,
5. monitoring wykonać w pierwszym, piątym i dziesiątym roku po oddaniu inwestycji do użytkowania,

Wyniki monitoringu przekazywać do Regionalnego Dyrektora Ochrony Środowiska w Bydgoszczy w ciągu 60 dni od zakończenia każdego z cykli badań.

Szczegółowy sposób i zakres monitoringu dostosować do uwarunkowań lokalnych, w tym docelowej grupy zwierząt, dla której wykonane zostało przejście, a także aktualnych dobrych praktyk w przedmiotowym zakresie w ustaleniu ze specjalistą przyrodnikiem.

IV. Należy zrealizować następujące działania dotyczące zapobiegania, ograniczania oraz monitorowania oddziaływania przedsięwzięcia na środowisko:

1. Wykonać analizę porealizacyjną, po upływie 1 roku od rozpoczęcia eksploatacji, w zakresie badań rozprzestrzeniania się hałasu w środowisku. Pomiary wartości poziomów hałasu wykonać w celu zbadania dotrzymania poziomów dopuszczalnych na całym terenie objętym ochroną. Punkty pomiarowe zlokalizować przed elewacją budynków mieszkalnych i budynków o innej funkcji chronionej oraz na granicy terenu chronionego. Pomiary przeprowadzić przede wszystkim na terenach chronionych zlokalizowanych, co najmniej w obrębie punktów obliczeniowych oznaczonych w uzupełnieniach do raportu w następujący sposób:
 - a. punkt obliczeniowy nr 1 i 1', Nowa Wieś, ul. Nad Drwęcą 3,
 - b. punkt obliczeniowy nr 2 i 2', Nowa Wieś, ul. Spokojna 2,
 - c. punkt obliczeniowy nr 3 i 3', Nowa Wieś, ul. Spokojna 1,
 - d. punkt obliczeniowy nr 4 i 4', Nowa Wieś, ul. Sielska 5,
 - e. punkt obliczeniowy nr 5 i 5', Nowa Wieś, ul. Sielska 7,
 - f. punkt obliczeniowy nr 6 i 6', Nowa Wieś, ul. Promowa 6,
 - g. punkt obliczeniowy nr 7 i 7', Nowa Wieś, ul. Promowa 2,

- h. punkt obliczeniowy nr 8 i 8', Lubicz Dolny, ul. Małgorzатовo 8,
- i. punkt obliczeniowy nr 9 i 9', Lubicz Dolny, ul. Małgorzатовo 10a,
- j. punkt obliczeniowy nr 10 i 10', Lubicz Dolny, ul. Małgorzатовo 9.

Przed wykonaniem badań, dokonać ponownej identyfikacji terenów chronionych przed hałasem, w celu ustalenia aktualnego stanu zagospodarowania terenu w sąsiedztwie przedmiotowych ulic oraz ewentualnej weryfikacji punktów pomiarowych. Badania dokonać według metodyk i wymagań określonych w przepisach wydanych na podstawie ustawy z dnia 27 kwietnia 2001 r. Prawo ochrony środowiska (Dz. U. z 2022 r., poz. 2556 ze zm.). Uzyskane wyniki przedstawić w terminie 18 miesięcy od dnia oddania obiektu do użytkowania, Regionalnemu Dyrektorowi Ochrony Środowiska w Bydgoszczy oraz Wojewódzkiemu Inspektorowi Ochrony Środowiska w Bydgoszczy, celem weryfikacji przyjętej w raporcie koncepcji technologicznej i ostatecznego określenia poziomu hałasu w rejonie inwestycji.

V. W zakresie ochrony wód powierzchniowych (uwzględniając postanowienie Dyrektora Zarządu Zlewni w Toruniu Państwowego Gospodarstwa Wodnego Wody Polskie GD.ZZŚ.5.435.530.2020.WL):

1. Należy używać wyłącznie sprawnego sprzętu i monitorować ewentualne wycieki substancji ropopochodnych, które mogą powstać w wyniku konserwacji i awarii sprzętu.
2. Zabiegi związane z konserwacją i naprawami maszyn i urządzeń należy wykonywać w miejscach do tego odpowiednio przystosowanych, o podłożu zabezpieczonym przed przedostaniem się do gruntu i wód podziemnych zanieczyszczeń.
3. Teren robót należy wyposażyć w odpowiednią ilość substancji neutralizujących zanieczyszczenia ropopochodne, zużyte sorbenty przechowywać w szczelnych pojemnikach i przekazać je uprawnionym podmiotom.
4. Miejsca składowania odpadów należy zabezpieczyć przed wyfukiwaniem zanieczyszczeń przez odpady atmosferyczne, a podłoże zabezpieczyć przed przedostaniem się zanieczyszczeń do gruntu.
5. Zaplecze budowy, miejsca postojowe dla sprzętu, urządzeń, place składowe dla materiałów budowlanych i odpadów, zaplecza socjalne itp. należy lokalizować na obszarach znajdujących się poza zasięgiem wody powodziowej o prawdopodobieństwie wystąpienia $p=1\%$.
6. Wody powierzchniowe znajdujące się na trasie prowadzonych prac budowlanych należy zabezpieczyć przed: zamuleniem, zanieczyszczeniem mechanicznym, przenikaniem substancji chemicznych używanych na budowie, przedostaniem się odpadów i ścieków.
7. W obrębie budowli inżynierskich (mosty, przepusty) na wodach powierzchniowych należy zastosować rozwiązania zabezpieczające przed uszkodzeniem (erozją) skarp i przedostaniem się zanieczyszczeń bezpośrednio do koryta cieków w wyniku spływu wód opadowych i roztopowych.
8. Podczas przebudowy obiektów inżynierskich na wodach powierzchniowych należy zapewnić przepływ biologiczny dla wód.

UZASADNIENIE

Dnia 19.10.2020r. do Urzędu Gminy Lubicz wpłynęło pismo nr rej. 15426, Regionalnego Dyrektora Ochrony Środowiska w Bydgoszczy przekazującego wniosek Pana Przemysława

Kulwińskiego- pełnomocnika Gminy Lubicz, wg właściwości organów, o wydanie decyzji środowiskowej dla planowanego przedsięwzięcia polegającego na „Budowie obiektu mostowego wraz z drogą dojazdową klasy „L” na odcinku od ul. Małgorzатовo do DW nr 657 w Nowej Wsi”. Wniosek o wydanie decyzji środowiskowej dla przedsięwzięcia pn. „Budowa obiektu mostowego wraz z drogą dojazdową klasy „L” na odcinku od ul. Małgorzатовo do DW nr 657 w Nowej Wsi” według pieczęci wpływu, wpłynął do Regionalnego Dyrektora Ochrony Środowiska w Bydgoszczy 12.10.2020r. W dniu 22.10.2020 r. oraz 23.10.2020 r. do Urzędu Gminy Lubicz wpłynęło pismo (nr rej. 15606 i 15687) będące uzupełnieniem wniosku o wydanie decyzji środowiskowej.

Wójt Gminy Lubicz na podstawie art. 74 ust. 1 ustawy uouioś sprawdził kompletność złożonego wniosku, ustalił strony postępowania i zawiadomieniem sygn. akt ROŚ.6220.43.2020.AR z dnia 27.10.2020 r. oraz obwieszczeniem sygn. akt. ROŚ.6220.43.2020.AR opublikowanym na tablicy ogłoszeń UG Lubicz, sołectw Nowa Wieś i Lubicz Dolny oraz BIP powiadomił o jego wszczęciu, a także zgodnie z art. 64 ust. 1 pkt. 1 uouioś, wystąpił pismem sygn. akt ROŚ.6220.43.2020.AR z dnia 27.10.2020. do Regionalnego Dyrektora Ochrony Środowiska w Bydgoszczy, Państwowego Powiatowego Inspektora Sanitarnego w Toruniu oraz Dyrektora Zarządu Zlewni w Toruniu Państwowego Gospodarstwa Wodnego o wydanie opinii o konieczności przeprowadzenia oceny oddziaływania na środowisko dla przedmiotowego przedsięwzięcia i zakresie raportu o oddziaływaniu przedsięwzięcia na środowisko naturalne. W dniu 28.10.2020 r. oraz 29.10.2020 do Urzędu Gminy Lubicz wpłynęły wnioski(nr rej. 15903 i 15927) strony postępowania o udostępnienie informacji publicznej w formie plików komputerowych zapisanych na nośniku CD-ROM. Dnia 28.10.2020 r., strona odebrała osobiście wnioskowane informacje. W dniu 29.10.2020 do Urzędu Gminy Lubicz wpłynął wniosek Stowarzyszenia Mieszkańców Nowej Wsi „NASZA DRWĘCA- NASZ DOM”, w sprawie dopuszczenia organizacji ekologicznej do udziału w prowadzonym postępowaniu administracyjnym. Regionalny Dyrektor Ochrony Środowiska w Bydgoszczy orzekł opinią sygn. akt WOO.4220.1085.2020.ADS z dnia 09.11.2020r. (nr rej.16500) o konieczności przeprowadzenia oceny oddziaływania na środowisko oraz ustalił zakres raportu. Wójt Gminy Lubicz dnia 12.11.2020 wydał postanowienie sygn. akt ROŚ.6220.43.2020.AR o odmowie dopuszczenia Stowarzyszenia Mieszkańców Nowej Wsi NASZA DRWĘCA- NASZ DOM, do udziału w postępowaniu na prawach strony, o czym zawiadomił strony postępowania obwieszczeniem sygn. akt ROŚ.6220.43.2020.AR z dnia 12.11.2020 publikując na tablicy ogłoszeń UG Lubicz, sołectw Nowa Wieś i Lubicz Dolny oraz BIP. Dnia 13.11.2020 r. Dyrektor Zarządu Zlewni w Toruniu Państwowego Gospodarstwa Wodnego Wody Polskie, wydał postanowienie sygn. akt. GD.ZZŚ.5.435.530.2020.WL (nr rej. 16695, data wpływu 13.11.2020 r. wyrażające konieczność przeprowadzenia oceny oddziaływania przedsięwzięcia na środowisko. Państwowy Powiatowy Inspektor Sanitarny w Toruniu pismem z dnia 5.11.2020 r. sygn. akt N.NZ.40.2.8.24.2020 (nr rej. 16728, data wpływu 16.11.2020) wezwał pełnomocnika Inwestora o uzupełnienie informacji zawartych w karcie informacyjnej. Dnia 20.11.2020 wpłynął wniosek nr rej. 16951, strony postępowania o udostępnienie informacji publicznej, odpowiedzi na wniosek udzielono zgodnie z wnioskiem strony, odsyłając požądane dokumenty na wskazany adres e-mail. W dniu 11.12.2020 wpłynęło pismo (nr rej. 18085) z uzupełnieniem informacji zawartych w karcie informacyjnej. Państwowy Powiatowy Inspektor Sanitarny w Toruniu opinią sygn. akt N.NZ.40.2.8.24.2020 z dnia 18.12.2020 (nr rej. 18784, data wpływu 28.12.2020) orzekł o braku konieczności przeprowadzenia oceny oddziaływania na środowisko.

Po otrzymaniu opinii od upoważnionych organów Wójt Gminy Lubicz dnia 30.12.2020 wydał postanowienie sygn. akt ROŚ.6220.43.2020.AR stwierdzające konieczność przeprowadzenia oceny oddziaływania na środowisko dla planowanego do realizacji przedsięwzięcia oraz ustalił zakres raportu

o oddziaływaniu przedsięwzięcia na środowisko. Dnia 30.12.2020 roku Wójt Gminy Lubicz wydał postanowienie sygn. akt ROŚ.6220.43.2017.AR zawieszające postępowanie administracyjnego do czasu przedłożenia przez Wnioskodawcę raportu o oddziaływaniu przedsięwzięcia na środowisko. O obu postanowieniach Wójt Gminy Lubicz poinformował strony postępowania wydając obwieszczenie z dnia 30.12.2020 sygn. akt ROŚ.6220.57.2017 celem opublikowania ich w sołectwach Nowa Wieś i Lubicz Dolny na tablicy ogłoszeń UG Lubicz oraz BIP.

Dnia 19.08.2021 pełnomocnik Inwestora przedłożył w Urzędzie Gminy Lubicz, raport (nr rej. 11998) o oddziaływaniu przedsięwzięcia na środowisko. Zgodnie z art. 97 § 2 kpa Wójt Gminy Lubicz dnia 20.08.2021 wydał postanowienie sygn. akt ROŚ.6220.43.2020.AR podejmujące z urzędu postępowanie. Dnia 20.08.2021 Organ prowadzący postępowanie pismem sygn. akt ROŚ.6220.43.2020.AR wystąpił do Regionalnego Dyrektora Ochrony Środowiska w Bydgoszczy, Generalnego Dyrektora Ochrony Środowiska w Warszawie oraz Dyrektora Zarządu Zlewni w Toruniu Państwowego Gospodarstwa Wodnego o uzgodnienia w sprawie warunków realizacji przedmiotowego przedsięwzięcia w zakresie jego oddziaływania na środowisko. Wójt Gminy Lubicz poinformował społeczeństwo o przystąpieniu do przeprowadzenia oceny oddziaływania planowanego przedsięwzięcia na środowisko oraz możliwości zapoznania się z treścią raportu i możliwością składania skarg i wniosków. O powyższych czynnościach zawiadomiono strony postępowania obwieszczeniami sygn. akt ROŚ.6220.43.2020.AR dnia 20.08.2021 wywieszonymi na tablicach ogłoszeń w Urzędzie Gminy Lubicz, sołectwach Nowa Wieś oraz Lubicz Dolny oraz BIP. W dniu 27.08.2021 r do Urzędu Gminy Lubicz wpłynął wniosek (nr rej. 12466) strony postępowania o udostępnianie informacji publicznej w formie zapisu na nośniku CD-ROM. Wnioskodawca odebrał żądane dane, osobiście dnia 30.08.2021. Dyrektor Zarządu Zlewni w Toruniu Państwowego Gospodarstwa Wodnego Wody Polskie pismem sygn. akt GD.ZZŚ.5.435.530.2020.WL z dnia 03.09.2021 (nr rej. 13068, data wpływu 06.09.2021) wezwał Inwestora do uzupełnienia informacji zawartych w raporcie. W dniu 13.09.2021 r. Dyrektor Okręgowego Urzędu Górniczego w Gdańsku wydał postanowienie sygn. akt GDA.5120.84.2021.MF (nr rej. 13601, data wpływu 13.09.2021r.) odmawiające wszczęcia postępowania w sprawie sporządzenia opinii do wniosku o wydanie decyzji środowiskowej. Dnia 14.09.2021 oraz 17.09.2021 Regionalny Dyrektor Ochrony Środowiska w Bydgoszczy pismem sygn. akt WOO.4221.175.2021.ADS (nr rej. 13680) oraz sygn. akt WOO.4221.175.2021.ADS.3 (nr rej. 13900) przekazał wg właściwości petycję Stowarzyszenia Mieszkańców Nowej Wsi „NASZA DRWĘCA -NASZ DOM”, oraz pismem sygn. akt WOO.4221.175.2021.ADS.2 odpowiedział na protest mieszkańców. Dnia 20.09.2021 r wpłynął protest (nr rej. 14014) strony postępowania w sprawie odrzucenia raportu oddziaływania planowanego przedsięwzięcia na środowisko. W dniu 20.09.2021 r. wpłynął protest (nr rej. 13966) Stowarzyszenia Mieszkańców Nowej Wsi „Nasza Drwęca-Nasz Dom” w sprawie odrzucenia raportu oddziaływania planowanego przedsięwzięcia na środowisko. Pełnomocnik Inwestora dnia 24.09.2021 przedłożył uzupełnienie informacji (nr rej. 14257), które Wójt Gminy Lubicz w dniu 27.09.2021 pismem sygn. akt ROŚ.6220.43.2020.AR przesłał Dyrektorowi Zarządu Zlewni w Toruniu Państwowego Gospodarstwa Wodnego Wody Polskie. W dniu 27.09.2021 Wójt Gminy Lubicz pismem ROŚ.6220.43.2020.AR odpowiedział na złożone w Urzędzie Gminy Lubicz protesty. Ponadto Wójt Gminy Lubicz pismem ROŚ.6220.43.2020.AR z dnia 27.09.2021 wystąpił do pełnomocnika o ustosunkowanie się do zgłoszonych przez mieszkańców uwag. Regionalny Dyrektor Ochrony Środowiska w Bydgoszczy pismem sygn. akt WOO.4221.175.ADS.4 z dnia 27.09.2021 (nr rej. 14821) przedłużył termin na rozpatrzenie sprawy. Dyrektor Zarządu Zlewni w Toruniu Państwowego Gospodarstwa Wodnego Wody Polskie wydał postanowienie sygn. akt GD.ZZŚ.5.435.530.2020.WL z dnia 30.09.2021 (nr rej. 14821, data wpływu 01.10.2021) uzgadniające realizację przedsięwzięcia oraz określające warunki

środowiskowe. W dniu 04.10.2021 Wójt Gminy Lubicz pismem sygn. akt ROŚ.6220.43.2021.AR przekazał Regionalnemu Dyrektorowi Ochrony Środowiska w Bydgoszczy oraz Generalnemu Dyrektorowi Ochrony Środowiska w Warszawie złożone przez pełnomocnika uzupełnienie. Dnia 07.10.2021r. do Urzędu Gminy Lubicz wpłynął wniosek (nr rej. 15122) pełnomocnika Stowarzyszenia Mieszkańców Nowej Wsi „NASZA DRWĘCA- NASZ DOM”, Radcy Prawnego z kancelarii Radców Prawnych Bartosz Rakoczy i Krzysztof Bukowski, o dopuszczenie do udziału w prowadzonym postępowaniu na prawach strony. Wójt Gminy Lubicz, dnia 18.10.2021 r. wydał postanowienie sygn akt ROŚ.6220.43.2020.AR odmawiające dopuszczenia Stowarzyszenia Mieszkańców Nowej Wsi „NASZA DRWĘCA-NASZ DOM”, do udziału na prawach strony w prowadzonym postępowaniu administracyjnym, o czym zawiadomiono strony postępowania obwieszczeniem ROŚ.6220.43.2020.AR z dnia 18.10.2021. 2021 wywieszonymi na tablicach ogłoszeń w Urzędzie Gminy Lubicz, sołectwach Nowa Wieś oraz Lubicz Dolny oraz BIP. Europrojekt Gdańsk S.A jako pełnomocnik Inwestora, Gminy Lubicz pismem z dnia 18.10.2021 (nr rej. 16128, data wpływu 25.10.2021 r.) odniósł się do protestów społecznych, które wpłynęły do organu prowadzącego postępowanie. Regionalny Dyrektor Ochrony Środowiska w Bydgoszczy wezwał pismem sygn. akt WOO.4221.175.2021.OD (nr rej. 16349, data wpływu 27.10.2021r.) Inwestora do przekazania wyjaśnień informacji zawartych w raporcie o oddziaływaniu przedsięwzięcia na środowisko.

Pełnomocnik Stowarzyszenia Mieszkańców Nowej Wsi „NASZA DRWĘCA-NASZ DOM”, złożył zażalenie z dnia 27.10.2021r. (nr rej. 16733, data wpływu 03.11.2021r.) na postanowienie Wójta Gminy Lubicz o odmowie dopuszczenia Stowarzyszenia Mieszkańców Nowej Wsi „NASZA DRWĘCA-NASZ DOM” do udziału w postępowaniu na prawach strony. Wójt Gminy Lubicz, analizując powyższe zażalenie, nie znalazł uzasadnienia do zmiany swojego postanowienia sygn. akt ROŚ.6220.43.2020.AR z dnia 18.10.2021, i działając na podstawie art. 133 w związku z art. 144 kpa, wniósł do Samorządowego Kolegium Odwoławczego w Toruniu pismem z dnia 08.11.2021r., sygn. akt ROŚ.6220.43.2020 AR o oddalenie zażalenia i utrzymanie w mocy postanowienia Wójta Gminy Lubicz. O powyższym Wójt Gminy Lubicz zawiadomił strony postępowania zawiadomieniem i obwieszczeniem ROŚ.6220.43.2020.AR z dnia 08.11.2021 r. wywieszonym na tablicach ogłoszeń w Urzędzie Gminy Lubicz, sołectwach Nowa Wieś oraz Lubicz Dolny oraz BIP. W dniu 08.11.2021 Pełnomocnik Stowarzyszenia Mieszkańców Nowej Wsi „NASZA DRWĘCA-NASZ DOM, złożył uzupełnienie do zażalenia (nr rej. 17072). Wójt Gminy Lubicz pismem ROŚ.6220.43.2020.AR z dnia 12.11.2021r. przesłał uzupełnienie zażalenia do Samorządowego Kolegium Odwoławczego w Toruniu. Dnia 16.11.2021 r. pełnomocnik Inwestora złożył do Urzędu Gminy Lubicz odpowiedź na wezwanie (nr rej. 17497) Regionalnego Dyrektora Ochrony Środowiska w Bydgoszczy. Ponadto Pełnomocnik pismem z dnia 24.11.2021 (nr rej. 18022, data wpływu 25.11.2021r.) złożył wniosek do Regionalnego Dyrektora Ochrony Środowiska w Bydgoszczy o przedłużenie terminu na uzupełnienie informacji. Urząd Marszałkowski Województwa Kujawsko-Pomorskiego przesłał do Urzędu Gminy zawiadomienie sygn. akt RW-1610-1-393.2021 (nr rej. 18158, data wpływu 26.11.2021) w sprawie przekazania według właściwość rzeczowej korespondencję. Zawiadomienie sygn. akt WOO.4221.175.2021.ADS.6 z dnia 29.11.2021 Regionalnego Dyrektora Ochrony Środowiska w Bydgoszczy o przedłużeniu terminu wpłynęło do Urzędu Gminy Lubicz w dniu 29.11.2021 (nr rej. 18285). W dniu 29.12.2021 r. pełnomocnik Inwestora złożył uzupełnienie raportu (nr rej. 19924). Wezwaniem sygn. akt WOO.4221.175.2021.ADS.7 z dnia 03.01.2022 r. (nr rej. 102) Regionalny Dyrektor Ochrony Środowiska w Bydgoszczy ponownie wezwał pełnomocnika Inwestora o uzupełnienie informacji zawartych w raporcie. W dniu 18.01.2022 r. do Urzędu Gminy Lubicz wpłynęło uzupełnienie raportu (nr rej. 1321) złożone przez pełnomocnika. Wójt Gminy Lubicz pismem sygn. akt. ROŚ.6220.43.2020.AR z dnia

20.01.2022 przesłał uzupełnienie raportu do Dyrektora Zarządu Zlewni w Toruniu Państwowego Gospodarstwa Wodnego Wody Polskie, ten 27.01.2022 pismem sygn. akt GD.ZZŚ.5.435.530.2020.WL (nr rej. 2653, data wpływu 31.01.2022) utrzymał swoje stanowisko wyrażone w postanowieniu sygn. akt GD.ZZŚ.5.435.530.2020.WL z dnia 30.09.2021 r. Regionalny Dyrektor Ochrony Środowiska w Bydgoszczy pismem sygn. akt WOO.4221.175.2021.ADS.9-11 z dnia 24.02.2022 oraz 21.03.2022 (nr rej. 4354, 5943) przedłużył termin załatwienia sprawy i wezwał do przekazania wyjaśnień. Wójt Gminy Lubicz pismem sygn. akt ROŚ.6220.43.2020.AR z dnia 10.05.2022 przekazał do Dyrektora Zarządu Zlewni w Toruniu Państwowego Gospodarstwa Wodnego Wody Polskie uzupełnienie raportu. W dniu 18.05.2022 do Urzędu Gminy Lubicz wpłynęło postanowienie Samorządowego Kolegium Odwoławczego w Toruniu sygn. akt SKO-60-84/21 z dnia 16.05.2022 utrzymujące w mocy postanowienie ROŚ.6220.43.2020 Wójta Gminy Lubicz z dnia 18.10.2021 r. Dyrektor Zarządu Zlewni w Toruniu Państwowego Gospodarstwa Wodnego Wody Polskie dnia 18.05.2022 pismem sygn. akt GD.ZZŚ.5.435.530.2020.WL podtrzymał swoje stanowisko z dnia 30.09.2021. Regionalny Dyrektor Ochrony Środowiska w Bydgoszczy pismem sygn. akt WOO.4221.175.2021.ADS z dnia 24.05.2022 r. (nr rej. 9943) przedłużył termin załatwienia sprawy. W dniu 17.06.2022 do Urzędu Gminy Lubicz do wpłynęło pismo sygn. akt SKO-0815-99/22 (nr rej. 11729) Samorządowego Kolegium Odwoławczego w Toruniu w sprawie przekazania aktu sprawy ze względu na złożoną skargę do Wojewódzkiego Sądu Administracyjnego w Bydgoszczy. Wójt Gminy Lubicz dnia 20.06.2022 r. pismem sygn. akt ROŚ.6220.43.2020.AR przekazał akta sprawy. Regionalny Dyrektor Ochrony Środowiska w Bydgoszczy pismem sygn. akt. WOO.4221.175.2021.ADS.13 z dnia 21.06.20223 (nr rej. 12450, data wpływu 24.06.2022) wezwał Pełnomocnika Inwestora do przekazania wyjaśnień. Pełnomocnik dnia 06.07.2022 r. oraz 19.07.2022 r. pismami (nr rej. 13724, 14374) złożył do Urzędu Gminy Lubicz informacje odnoszące się do wezwań Regionalnego Dyrektora Ochrony Środowiska w Bydgoszczy. Ten dnia 22.08.2022 przedłożył do Urzędu Gminy Lubicz pismo sygn. akt WOO.4221.175.2021.ADS.14 przedłużające termin załatwienia sprawy. W dniu 06.09.2022 r. oraz 12.09.2022 r. do Urzędu Gminy Lubicz wpłynęły pisma Stowarzyszenia Mieszkańców Nowej Wsi „NASZA DRWĘCA-NASZ DOM (nr. rej 16896, 17182) skierowane do Regionalnego Dyrektora Ochrony Środowiska w Bydgoszczy, ten natomiast 15.09.2022 pismem sygn. akt WOO.4221.175.2021.ADS (nr rej. 17440) poinformował organ prowadzący postępowanie o przekazaniu swojej opinii do Generalnego Dyrektora Ochrony Środowiska w Warszawie. Wójt Gminy Lubicz pismem sygn. akt ROŚ.6220.43.2020.AR z dnia 16.09.2022 przekazał do Dyrektora Zarządu Zlewni w Toruniu Państwowego Gospodarstwa Wodnego Wody Polskie uzupełnienie raportu. Dyrektor Zarządu Zlewni w Toruniu Państwowego Gospodarstwa Wodnego Wody Polskie dnia 22.09.2022 pismem sygn. akt GD.ZZŚ.5.435.530.2020.WL podtrzymał swoje stanowisko z dnia 30.09.2021. Regionalny Dyrektor Ochrony Środowiska w Bydgoszczy zawiadomieniem sygn. akt WOO 4221.175.2021.ADS.17 (nr rej. 17859) z dnia 21.09.2022 przedłużył termin załatwienia sprawy oraz przekazał wg właściwości pismo Stowarzyszenia Mieszkańców Nowej Wsi „NASZA DRWĘCA-NASZ DOM. W dniu 26.09.2022 Wójt Gminy Lubicz pismem sygn. akt ROŚ.6220.43.2020.AR wystąpił do pełnomocnika o ustosunkowanie się do kwestii podnoszonych w piśmie przekazanym przez Regionalnego Dyrektora Ochrony Środowiska w Bydgoszczy, który odpowiedział pismem złożonym w Urzędzie Gminy Lubicz w dniu 12.10.2022 (nr rej. 19052). Wójt Gminy Lubicz dnia 14.10.2022 pismem ROŚ.6220.43.2020.AR przekazał wyjaśnienia do Stowarzyszenia Mieszkańców Nowej Wsi „NASZA DRWĘCA-NASZ DOM oraz do Regionalnego Dyrektora Ochrony Środowiska w Bydgoszczy.

Generalny Dyrektor Ochrony Środowiska w Warszawie wydał postanowienie sygn. akt DZP-WP.6205.86.2022.PR z dnia 04.11.2022 r. (nr rej. 20671, data wpływu 07.11.2022) uzgadniające w

granicach rezerwatu przyrody Rzeka Drwęca, warunki realizacji przedsięwzięcia. Regionalny Dyrektor Ochrony Środowiska w Bydgoszczy zawiadomieniami sygn. akt WOO.4221.175.2021.ADS.18-19 (nr rej. 22630, 25173) z dnia 18.11.2022 oraz 20.12.2022 przedłużył termin załatwienia sprawy. W dniu 16.12.2022 r do Urzędu Gminy Lubicz wpłynął wniosek (nr rej. 25001) strony postępowania o udostępnianie informacji publicznej w formie zapisu na nośniku CD-ROM. Wnioskodawca odebrał żądane dane, osobiście dnia 20.12.2022.

Regionalny Dyrektor Ochrony Środowiska w Bydgoszczy w dniu 19.01.2023 wydał postanowienie sygn. akt WOO.4221.175.2021.ADS.20 (nr rej. 1481) uzgadniające realizację przedsięwzięcia w wariantcie W1.

Wójt Gminy Lubicz na mocy art. 33 ustawy z dnia 3 października 2008 r. o udostępnianiu informacji o środowisku i jego ochronie, udziale społeczeństwa w ochronie środowiska oraz o ocenach oddziaływania na środowisko zawiadomieniem oraz obwieszczeniem sygn. akt ROŚ.6220.43.2020.PD z dnia 25.01.2023 r. poinformował o prowadzeniu postępowania z udziałem społeczeństwa w podejmowaniu decyzji oraz możliwości zapoznania się z niezbędną dokumentacją sprawy, możliwości wnoszenia uwag i wniosków wyznaczając termin do 27.02.2023 r. Treść obwieszczenia została opublikowana w Biuletynie Informacji Publicznej, na tablicy ogłoszeń Urzędu Gminy Lubicz, przekazana pismami do publikacji sygn. akt. ROŚ.6220.43.2020 z dnia 25.01.2023 r., Pani Sołtys Wsi Nowa Wieś oraz Pani Sołtys Wsi Lubicz Dolny w sposób zwyczajowo przyjęty na tablicach ogłoszeń w miejscu realizacji przedsięwzięcia. Dnia 02.02.2023 Samorządowe Kolegium Odwoławcze w Toruniu pismem sygn. akt SKO-60-84/21 (nr rej. 2584, data wpływu 03.02.2023) przesało wyrok Wojewódzkiego Sądu Administracyjnego w Bydgoszczy oddalający skargę Stowarzyszenia Mieszkańców Nowej Wsi NASZA DRWĘCA- NASZ DOM na postanowienie Samorządowego Kolegium Odwoławczego w Toruniu z dnia 16 maja 2022 r. nr SKO-60-84/21 w przedmiocie odmowy dopuszczenia do udziału w postępowaniu administracyjnym na prawach strony.

W dniu 27.02.2023 r. wpłynęły wnioski i uwagi (nr rej. 3831, 3830) od społeczeństwa złożone do toczącego się postępowania. Wójt Gminy Lubicz odpowiadając na wnioski pismem sygn. akt ROŚ.6220.43.2020.PD z dnia 01.03.2023 r. poinformował wnioskodawców o sposobie rozpatrzenia wniosków, zgodnie z art. 37 ustawy z dnia 3 października 2008 r.- o udostępnianiu informacji i jego ochronie, udziale społeczeństwa w ochronie środowiska oraz o ocenach oddziaływania na środowisko (t.j. Dz. U. z 2022r., poz. 1029 ze zm.).W dniu 03.03.2023 r. Organ prowadzący postępowanie pismem sygn. akt ROŚ.6220.43.2020.PD z dnia 03.03.2023 r. poinformował pełnomocnika o protestach.

Zawiadomieniem sygn. akt. ROŚ.6220.43.2020.PD z dnia 06.03.2023 r. oraz obwieszczeniem sygn. akt. ROŚ.6220.43.2023.PD z dnia 06.03.2023 r. , Wójt Gminy Lubicz zgodnie z art. 10 kpa, przed wydaniem decyzji, poinformował strony o możliwości zapoznania się z dokumentacją przedmiotowego przedsięwzięcia, uzyskania wyjaśnień w sprawie oraz możliwości składania uwag, wniosków i zastrzeżeń w terminie 7 dni od otrzymania niniejszej informacji. Treść obwieszczenia została opublikowana w Biuletynie Informacji Publicznej, na tablicy ogłoszeń Urzędu Gminy Lubicz, przekazana pismami do publikacji sygn. akt ROŚ.6220.43.2020.PD z dnia 06.03.2023 r. Pani Sołtys Wsi Nowa Wieś oraz Pani Sołtys Wsi Lubicz Dolny w sposób zwyczajowo przyjęty na tablicach ogłoszeń w miejscu realizacji przedsięwzięcia. W obowiązującym terminie, z zebrany materiał dowodowy zapoznaly się dwie strony postępowania- dnia 09.03.2023 r., osoba fizyczna będąca właścicielem działek nr geod. 59 oraz 60/1 w miejscowości Nowa Wieś, terenów sąsiadujących z planowanym przedsięwzięciem, ta sama osoba złożyła w tym dniu wniosek (nr rej. 4535) o udostępnianie informacji o środowisku. Wnioskowane informacje zostały odebrane przez małżonkę wnioskodawcy dnia 15.03.2023 r., będąca również stroną postępowania, oraz 10.03.2023 r. przedstawiciel Polskiego Związku Wędkarskiego.

Żadna, ze stron po zapoznaniu się ze zgromadzoną w toku postępowania dokumentacją nie wniosła uwag, wniosków ani zastrzeżeń.

Pełnomocnik Inwestora w dniu 16.03.2023 pismem złożonym w Urzędzie Gminy Lubicz (nr rej. 4942) ustosunkował się do protestów mieszkańców i strony postępowania.

Na kartach historii Gminy Lubicz, w tym miejscowości Lubicz Dolny i Nowej Wsi na miejscu planowanego dzisiaj mostu drogowego, według mapy topograficznej z 1908 r. we wsi funkcjonowała przeprawa przez rzekę Drwęcę, stanowiąca dogodne połączenie z Lubiczem, dzisiejszym Dolny. Już wtedy zauważono potrzebę przeprawy komunikacyjnej na poziomie tych dwóch miejscowości. Ponadto nieobowiązujące już plany ogólne Gminy Lubicz ujmowały przeprawę przez rzekę Drwęcę w swoich założeniach. Uchwała nr XV/176/2011 Rady Gminy Lubicz z dnia 11 października 2011 r. w sprawie uchwalenia Studium uwarunkowań i kierunków zagospodarowania przestrzennego gminy Lubicz, w załączniku nr 2a do niniejszej uchwały, w części B na stronie 76 w rozdziale XIII pn. „Polityka przestrzenna władz samorządowych”, w ppkt. „Polityka inwestycyjna” przewiduje inwestycję pn. „Budowa przeprawy mostowej przez rzekę Drwęcę w Lubiczu i Nowej Wsi”. Przed podjęciem w/w uchwały projekt studium uzyskał wszystkie niezbędne opinie i uzgodnienia. Ponadto zgodnie z art. 11 pkt 11 ustawy o planowaniu przestrzennym projekt wraz z prognozą oddziaływania na środowisko został wyłożony do publicznego wglądu w dniach 26.04.2010 r. do 11.06.2010 r., oraz ponownie wykładany był od 06.05.2011 r. do 17.06.2011 r. Ponadto projekt ten był opublikowany na stronie internetowej. Uwagi w formie pisemnej do projektu studium można było składać do Wójta Gminy Lubicz do 5 lipca 2010r. oraz przy ponownym wyłożeniu do 11 lipca 2011r. W owym czasie na 134 pisemne uwagi złożone do Wójta Gminy Lubicz odnośnie projektu studium, żadna z nich nie dotyczyła zagadnienia ujętego w projekcie studium, na temat budowy przeprawy mostowej w Lubiczu Dolnym i Nowej Wsi. W owym czasie mieszkańcy nie wykazali zainteresowania zapisem, który widniał w konsultowanym ze społeczeństwem projekcie studium. Ponadto Organ prowadzący postępowanie, zwraca uwagę na fakt, iż zgodnie z zapisem art. 9 ust. 4 ustawy z dnia 27 marca 2003 r. (tj. Dz. U. z 2022 r., poz. 503 ze zm.) o planowaniu i zagospodarowaniu przestrzennym „Ustalenia studium są wiążące dla organów gminy przy sporządzaniu planów miejscowych”.

Protesty społeczne ani protesty stron postępowania nie stanowią przesłanki odmowy wydania decyzji o środowiskowych uwarunkowaniach. Jak stanowi wyrok WSA z dnia 13 marca 2013 r., II SA/Sz 1208/13, LEX nr 1447536, „Sprzeciw mieszkańców gminy nie może stanowić podstawy do wydania negatywnej decyzji w sprawie środowiskowych uwarunkowań realizacji przedsięwzięcia. Przepisy nakazują jedynie zapewnienie udziału społeczeństwa w postępowaniu i umożliwienie zgłoszenia uwag i wniosków, natomiast nie nakładają obowiązku uzyskania społecznej akceptacji dla przedsięwzięć. Organ zobowiązany jest również, w przypadku wplynięcia uwag i wniosków, ustosunkować się do ich treści w uzasadnieniu decyzji”, co też czyni., poniżej. Udział społeczeństwa w procedurze wydawania decyzji o środowiskowych uwarunkowaniach ma raczej charakter konsultacyjny. W ustawie o udostępnianiu informacji o środowisku i jego ochronie, udziale społeczeństwa w ochronie środowiska oraz o ocenach oddziaływania na środowisko brak jest wskazanej wprost przesłanki do odmowy wydania decyzji z uwagi na protesty społeczne, czy też „brak zgody lokalnej społeczności.

Odnosząc się do protestów społecznych składanych w toku postępowania, na mocy art. 37 uouioś, tj. z dnia 08.09.2021 r. złożonych do Regionalnego Dyrektora Ochrony Środowiska w Bydgoszczy (data wpływu do RDOŚ 14.09.2021r.), który pismem przekazał Organowi prowadzącemu postępowanie według właściwości (data wpływu do UG Lubicz 20.09.2021, nr rej. 13966, 14014) zaznaczyć należy co następuje: Wójt Gminy Lubicz dokonując analizy złożonych protestów, zauważył, iż oba złożone pisemne protesty są niemalże identyczne w swej treści i podnoszą nie tylko te same

zarzuty o charakterze merytorycznym, to wręcz zastosowane we wszystkich tych protestach sformułowania są identyczne w brzmieniu w zasadzie w całości ich treści, za wyjątkiem końcowego podsumowania, co wskazuje na tożsamego rzeczywistego Autora wszystkich protestów przedłożonych do Wójta Gminy Lubicz w toku prowadzonego postępowania dla planowanego przedsięwzięcia pn. „Budowa obiektu mostowego wraz z drogą dojazdową klasy „L” na odcinku od ul. Małgorzатовo do DW nr 657 w Nowej Wsi”. Zaznaczyć należy, iż Stowarzyszenie Mieszkańców Nowej Wsi NASZA DRWĘCA- NASZ DOM, nie jest stroną postępowania, jednakże ze względu na taką samą treść protestów złożonych zarówno przez Stowarzyszenie Mieszkańców Nowej Wsi NASZA DRWĘCA- NASZ DOM jak i osobę fizyczną, właściciela działki nr geod. 59 oraz 60/1 w miejscowości Nowa Wieś, Organ prowadzący postępowanie ustosunkuje się do przedstawianych zarzutów.

Odnosząc się do zarzutu dotyczącego kwestii rzekomego pominięcia w dokonanych na potrzeby sporządzenia raportu oddziaływania planowanego przedsięwzięcia na środowisko analizach, w tym zwłaszcza w analizach o charakterze obliczeniowym, faktu istnienia fazy projektowej i procedowania w zakresie środowiskowym innego przedsięwzięcia drogowego powiązanego funkcjonalnie, to prognoza ruchu, stanowiła w zgodzie z wymogami metodycznymi jedyną i wyłączną podstawę do wykonania niezbędnych analiz i obliczeń na etapie sporządzania raportu oddziaływania planowanego przedsięwzięcia na środowisko. Wykonana została zgodnie z obowiązującymi metodykami referencyjnymi dla opracowywania tego typu prognoz i uwzględniała ona wszystkie niezbędne elementy oraz założenia, w tym analizę ruchu na sieci drogowej w otoczeniu planowanego przedsięwzięcia także w przyszłych horyzontach czasowych. Nie znajduje zatem uzasadnienia podniesiony w treści protestów zarzut, jakoby dane ruchowe zostały intencjonalnie zaniżone, aby rzekomo umożliwić osiągnięcie celowo błędnych wyników i tym samym pozwolić na postawienie celowo niezgodnych ze stanem faktycznym wniosków z wykonanych analiz obliczeniowych. Sporządzony Raport oddziaływania planowanego przedsięwzięcia na środowisko, i jego późniejsze uzupełnienia, dla planowanego przedsięwzięcia pn. „Budowa obiektu mostowego wraz z drogą dojazdową klasy „L” na odcinku od ul. Małgorzатовo do DW nr 657 w Nowej Wsi” pozostaje zatem w zgodzie i spełnia wymogi określone w art. 66 Ustawy z dnia 3 października 2008 r. o udostępnianiu informacji o środowisku i jego ochronie, udziale społeczeństwa w ochronie środowiska oraz o ocenach oddziaływania na środowisko (t.j. Dz.U. z 2022 r., poz. 1029 ze zm.), w tym w zakresie oddziaływania skumulowanego. Na uwagę zasługuje również fakt, iż intencją Autora raportu oddziaływania planowanego przedsięwzięcia na środowisko w żadnym razie nie mogło być celowym dążeniem do nierzetelnego wykonania analiz i wyprowadzenia na ich podstawie niezgodnych ze stanem faktycznym wniosków celem pominięcia i/lub wręcz ukrycia pewnych faktów, zwłaszcza w zakresie uciążliwego z punktu widzenia zdrowia ludzi oddziaływania planowanego przedsięwzięcia, gdyż w katalogu obligatoryjnych działań minimalizujących dla etapu eksploatacji przedsięwzięcia wyraźnie wskazuje się na zasadność i konieczność przeprowadzenia analizy powykonawczej w zakresie oddziaływania akustycznego zrealizowanego przedsięwzięcia w rejonie zabudowań mieszkalnych w miejscowościach Lubicz Dolny i Nowa Wieś, w tym z uwzględnieniem 24- godzinnych pomiarów hałasu w 10 punktach zgodnie z uzgodnionymi warunkami w punkcie IV, ppkt 1 niniejszej decyzji. Należy jednoznacznie podkreślić, iż w toku wykonywania tego typu analiz powykonawczych w pełni możliwe i uzasadnione jest sformułowanie nowych wniosków w zakresie oddziaływania przedsięwzięcia, o ile oczywiście znajdą one potwierdzenie w uzyskanych wynikach pomiarów akustycznych, a także wskazanie zastosowania nowych działań minimalizujących uciążliwości z tego tytułu dla mieszkańców terenów zlokalizowanych wzdłuż wybudowanego układu drogowego. Przedmiotowa kwestia została już szczegółowo wyjaśniona, jak również wprost uwzględniona w przeprowadzonych korektach zapisów

dokumentacji środowiskowej, jak i w ramach ponownych analiz i ocen, w tym przede wszystkim w wykonanej prognozie ruchu, jak również w wykonanej na podstawie tejże prognozy szczegółowej analizie akustycznej, w piśmie złożonym w Urzędzie Gminy Lubicz z dnia 29.12. 2021 r. Załącznikami do przywołanego pisma były zarówno skorygowana prognoza ruchu, jak i zaktualizowane postaci załączników graficznych prezentujących wyniki szczegółowej analizy akustycznej. Co więcej, wszelkie późniejsze wyjaśnienia i uzupełnienia do raportu opracowywane i przedkładane kolejno w toku procedury przez Pełnomocnika w trakcie 2022 r. (data wpływu 22.04.2022 r. wraz z załącznikami, a także 19.07.2022 r. wraz z załącznikami), każdorazowo uwzględniały przedmiotową skorygowaną prognozę ruchu drogowego, wraz z później dokonywanymi zmianami w tym względzie, uwzględniającą jednak każdorazowo w swych założeniach zrealizowanie wskazanego w protestach przedsięwzięcia pn. „Budowa drogi gminnej na odcinku od ul. Małgorzатовo w Lubiczu Dolnym do ul. Sieradzkiej w Toruniu”.

Wskazać należy, że rozpatrywane warianty przedsięwzięcia stanowią rozwiązania racjonalne i uzasadnione, także pod względem prognozowanego ich oddziaływania na środowisko. Podkreślić trzeba, iż sztuczne w istocie, tj. prowadzone jako analiza o charakterze studialnym oraz wyłącznie na potrzeby sporządzenia Raportu oddziaływania planowanego przedsięwzięcia na środowisko, a nie poparte rzeczywistym projektowaniem przebiegu w odmiennym układzie lokalizacyjnym, wariantowanie przedsięwzięcia, z uwagi na charakter doliny rzeki Drwęcy oraz rozmieszczenie istniejącej i planowanej zabudowy mieszkaniowej na terenie miejscowości Nowa Wieś, nie pozwoliłoby i tak zniwelować w sposób dostateczny skalę oddziaływania na środowisko i zdrowie ludzi. We wszystkich potencjalnych lokalizacjach alternatywnych, które obejmowałyby przecięcie doliny rzeki Drwęcy nowym obiektem mostowym i których długość nie odbiegałaby znacząco od długości odcinka stanowiącego przebieg planowany w obecnej jego postaci ujętej w Raporcie, skala i zakres prognozowanego oddziaływania byłyby porównywalne. Niezależnie od powyższych racji zawsze planowane przedsięwzięcie do realizacji tj. „Budowa obiektu mostowego wraz z drogą dojazdową klasy „L” na odcinku od ul. Małgorzатовo do DW nr 657 w Nowej Wsi” na terenie Gminy Lubicz miałyby do czynienia każdorazowo z kolizją z terenem rezerwatu przyrody „Rzeka Drwęca” oraz obszarem Natura 2000 „Dolina Drwęcy” (kod obszaru: PLH280001), tyle że w odmiennych niż obecnie rozpatrywana lokalizacjach. Rozpatrywanie wariantów o charakterze lokalizacyjnym należało uznać za nieuzasadnione już na etapie analiz wstępnych przed właściwymi pracami mającymi na celu sporządzenie Raportu oddziaływania planowanego przedsięwzięcia na środowisko. Ponadto warianty planowanego przedsięwzięcia pn. „Budowa obiektu mostowego wraz z drogą dojazdową klasy „L” na odcinku od ul. Małgorzатовo do DW nr 657 w Nowej Wsi”, rozpatrywane w zapisach przedmiotowego Raportu, zostały rzetelnie porównane w zakresie wszystkich poddanych analizie komponentów środowiska. Należy także podkreślić, że różnice w założonych konstrukcjach planowanego do posadowienia obiektu mostowego nad rzeką Drwęcą są na tyle znaczące w przypadku obydwu rozpatrywanych wariantów, że rozwiązania te mogą stanowić pełnoprawne zróżnicowane warianty inwestycyjny oraz alternatywny. Chcielibyśmy ponadto wskazać, iż ujęte w zapisach Raportu oddziaływania planowanego przedsięwzięcia na środowisko działania minimalizujące, w tym właśnie m.in. projektowana konstrukcja przedmiotowego obiektu mostowego jako konstrukcji 4-przęsłowej, umożliwią znaczące ograniczenie skali uszkodzenia przywołanego w protestach starorzecza rzeki Drwęcy zlokalizowanego w osi planowanego przedsięwzięcia. Przedmiotowy obiekt mostowy w rozpatrywanym wariantcie inwestycyjnym, dzięki zastosowaniu wskazanej powyżej konstrukcji 4-przęsłowej, pozwoli ponadto na stopniową samoistną renaturalizację doliny rzeki Drwęcy w rejonie kolizji po zakończeniu realizacji przedmiotowego przedsięwzięcia i wykonaniu niezbędnego zakresu

prac porządkowych, w tym nasadzeń roślinności. Należy wskazać, iż przywołane w protestach starorzecze nie ulegnie całkowitemu uszkodzeniu prowadzącemu do bezpowrotnego jego zaniku, a ponadto zakres prac budowlanych prowadzonych w tym rejonie oraz skala rzeczywistej ingerencji w dolinę zostaną ograniczone z uwagi na wymogi ochrony na terenie rezerwatu przyrody „Rzeka Drwęca”.

Analiza porównawcza rozpatrywanych wariantów przedmiotowego przedsięwzięcia uwzględniała możliwe do zastosowania różnice w rozwiązaniach projektowych przy jednolitym korytarzu przebiegu inwestycji, a także zaznaczyć należy, że wariantowanie lokalizacyjne nie spowodowałoby uniknięcia ani kolizji z korytem rzeki Drwęcy, ani z obszarami objętymi ochroną prawną, ani z terenami zabudowanymi objętymi ochroną akustyczną w świetle obowiązujących aktów prawa miejscowego. Przy tak zdefiniowanych uwarunkowaniach w zakresie lokalizacji korytarza przebiegu rozpatrywanego przedsięwzięcia, analiza porównawcza wariantów została przeprowadzona rzetelnie, co – wraz z przedkładanymi w toku procedury wyjaśnieniami i uzupełnieniami do raportu – znalazło potwierdzenie w postaci wydania przez Regionalnego Dyrektora Ochrony Środowiska w Bydgoszczy pozytywnego uzgodnienia warunków realizacji przedsięwzięcia pn. „Budowa obiektu mostowego wraz z drogą dojazdową klasy „L” na odcinku od ul. Małgorzатовo do DW nr 657 w Nowej Wsi”. Organ ten, biorąc pod uwagę zarówno obszerność, jak i liczbę wezwań kierowanych do Pełnomocnika Wnioskodawcy w toku prowadzonej procedury uzgodnienia warunków realizacji przedsięwzięcia, nie dopuściłby do dalszego procedowania i nie zaakceptowałby nierzetelnie wykonanej analizy porównawczej rozpatrywanych wariantów. Warty podkreślenia jest także, że również i Organ nadrzędny, odpowiedzialny za uzgodnienie warunków realizacji niniejszego przedsięwzięcia w granicach rezerwatu przyrody „Rzeka Drwęca”, tj. Generalny Dyrektor Ochrony Środowiska w Warszawie, po analizie materiału dowodowego, a zatem zarówno raportu w pierwotnym brzmieniu z 2021 r., jak i późniejszych wyjaśnień i uzupełnień przedkładanych przez pełnomocnika w 2021 r. oraz w 2022 r., dokonał pozytywnego uzgodnienia w takim zakresie przedmiotowym. Generalny Dyrektor Ochrony Środowiska uznał zatem, że nie istnieją możliwe do wskazania racjonalne warianty alternatywne rozpatrywanego przedsięwzięcia, które przy założeniu podjęcia realizacji tej inwestycji pozwalałyby na uniknięcie ingerencji w teren wskazanego rezerwatu przyrody, a zatem również i pozostałych form ochrony przyrody w obrębie doliny rzeki Drwęcy na terenie Gminy Lubicz.

Raport o oddziaływaniu przedsięwzięcia na środowisko, jest jednym z najważniejszych elementów postępowania w sprawie oceny oddziaływania na środowisko, mającym ułatwić ustalenie wszystkich potencjalnych zagrożeń związanych z realizacją planowanego przedsięwzięcia (K. Gruszecki, Komentarz do ustawy z dnia 3 października 2008 r. o udostępnianiu informacji o środowisku i jego ochronie, udziale społeczeństwa w ochronie środowiska oraz o ocenach oddziaływania na środowisko Wrocław 2009, s. 179).

Przed wydaniem decyzji, organ właściwy uzgadnia warunki realizacji przedsięwzięcia z organem wyspecjalizowanym: regionalnym Dyrektorem Ochrony Środowiska (art. 77 ust. 1 uouioś.). Organ ten, z racji swoich kompetencji, jest w stanie samodzielnie ocenić wpływ inwestycji na środowisko, w oparciu o dane faktyczne wskazane w raporcie. Należy jednak zaznaczyć, że w postępowaniu administracyjnym, zgodnie z regułami wynikającymi z art. 7 k.p.a., obowiązuje zasada prawdy obiektywnej obligująca do wszechstronnego wyjaśnienia okoliczności stanu faktycznego.

Ponadto, w protestach podnoszony jest też postulat o odrzuceniu w całości raportu oddziaływania planowanego przedsięwzięcia na środowisko, a według wyroku WSA z dnia 18 kwietnia 2018 r., IV SA/Po 199/18, LEX nr 2482273 „jeżeli strony postępowania miały zastrzeżenia co do

prawidłowości sporządzonego raportu oddziaływania inwestycji na środowisko, to w związku z pozytywnymi uzgodnieniami, strony powinny były przedłożyć kontrraport sporządzony przez specjalistów dysponujących fachową wiedzą w celu podważenia ustaleń przyjętych przez organ". Biorąc pod uwagę profesjonalizm i bezstronność organów uzgadniających, a także spójność, logikę i rzetelność ich wywodów oraz wniosków zawartych w opinii i uzgodnieniu, w ocenie Organu w okolicznościach niniejszej sprawy, przy tak zebranych materiale dowodowym (m.in. pozytywnych opiniach organów uzgadniających, dodatkowych wyjaśnieniach inwestora, uzupełnieniu raportu) bezzasadne byłoby prowadzenie dodatkowego postępowania dowodowego. Inwestor, Gmina Lubicz, rozpoczynając jakiegokolwiek poczynania w kierunku sporządzenia dokumentacji, z należytą rzetelnością wybrał wykonawcę raportu, na tak ważną dla środowiska, społeczeństwa i Gminy inwestycji.

Zgodnie z art. 77 ust. 1 uouioś jeżeli jest przeprowadzana ocena oddziaływania przedsięwzięcia na środowisko, przed wydaniem decyzji o środowiskowych uwarunkowaniach organ właściwy do wydania tej decyzji uzgadnia warunki realizacji przedsięwzięcia m.in. z regionalnym dyrektorem ochrony środowiska. Przepis art. 77 ust. 1 uouioś wprowadził wyraźne rozróżnienie pomiędzy uzgodnieniem, a opinią organu współdziałającego w wydaniu decyzji o środowiskowych uwarunkowaniach. Istotne jest rozróżnienie mocy wiążącej opinii i uzgodnienia dla postępowania głównego. W tej materii już wielokrotnie wypowiedały się sądy administracyjne wskazując, że uzgodnienie - w przeciwieństwie do opinii - jest formą o znaczeniu stanowczym, bowiem wiąże organ administracyjny rozstrzygający w postępowaniu głównym.

Należy podkreślić, że postępowanie uzgodnieniowe ma charakter akcesoryjny i jest częścią szeroko rozumianego postępowania w sprawie głównej; przy czym jego wynik jest niezbędny dla organu prowadzącego postępowanie i nie może być przez ten organ samodzielnie weryfikowany nawet wówczas gdy postępowanie uzgodnieniowe obarczone jest wadami proceduralnymi (wyrok NSA z 20 czerwca 2007 r. sygn. akt II OSK 922/06 - LEX nr 340121, wyrok WSA w Rzeszowie z dnia 3 grudnia 2010 r. sygn. akt II SA/Rz 625/10 - Lex nr 754651, w Bydgoszczy z dnia 13 grudnia 2007 r. sygn. akt II SA/Bd 742/07 - Lex nr 489196).

Z art. 80 uouioś. wynika, że decyzja o środowiskowych uwarunkowaniach realizacji przedsięwzięcia ma charakter związany, co oznacza że odmowa ustalenia środowiskowych uwarunkowań może nastąpić jedynie w przypadkach określonych w ww. ustawie. (WSA w Gorzowie Wlkp. wyroku z dnia 30 kwietnia 2015 r. o sygn. II SA/Go 110/15, publ. LEX nr 1937273).

Oddziaływanie akustyczne w zakresie drgań mechanicznych generowanych przez rozpatrywane przedsięwzięcie było ponadnormatywne i powodowało w związku z tym wystąpienie przekroczeń wartości dopuszczalnych, nie znajduje oparcia w wynikach ocen i analiz obliczeniowych ujętych tak w raporcie w pierwotnym brzmieniu, jak i w późniejszych, kolejno przedkładanych przez Pełnomocnika uzupełnieniach do raportu. Brak wystąpienia tego typu oddziaływania wykazano nawet pomimo uwzględnienia w oddziaływaniu skumulowanym wzrostu ruchu pojazdów samochodowych po ewentualnym zrealizowaniu sąsiedniego przedsięwzięcia pn. „Budowa drogi gminnej na odcinku od ul. Małgorzатовo w Lubiczu Dolnym do ul. Sieradzkiej w Toruniu”. Ponadto należy wskazać, że w świetle obowiązujących aktów prawa miejscowego, tj. obowiązującego w pasie przebiegu przedsięwzięcia na terenie miejscowości Nowa Wieś miejscowego planu zagospodarowania przestrzennego, w ogóle nie nastąpi bezpośrednie oddziaływanie akustyczne, czy w zakresie drgań, na tereny sąsiednie względem przebiegu drogi, co wskazano w treści pisma nr rej. 143774, data wpływu 19.07.2022r. (wraz z załącznikami).

Rozmieszczenie płatów siedlisk przyrodniczych, wskazanych następnie do objęcia prowadzeniem działań kompensacyjnych, na terenie miejscowości Nowa Wieś, wynika ze stanu

istniejącego przedmiotowego obszaru i jego obecnej struktury przyrodniczej. Struktura i zasoby przyrodnicze obszaru były przedmiotem przeprowadzonej inwentaryzacji przyrodniczej, która udokumentowała przedmiotowy stan istniejący terenu w takim właśnie zakresie. Płaty siedlisk przyrodniczych, ale również i inne elementy wykazane w ramach inwentaryzacji, nie zostały zatem w jakikolwiek sposób zaplanowane celowo przez Wykonawcę dokumentacji środowiskowej. Podjęcie działań kompensacyjnych, w podejmowanych protestach jest rozumiane jako nieuprawnione pogorszenie stanu przedmiotowych działek na terenie miejscowości Nowa Wieś, będących własnością stron postępowania. Organ ponownie podkreśla, że rozmieszczenie przedmiotowych płatów siedlisk przyrodniczych jest wynikiem przeprowadzonej inwentaryzacji przyrodniczej, która dokumentowała stan istniejący obszaru i jego strukturę oraz zdiagnozowane zasoby przyrodnicze a nie celowym działaniem sztucznego stworzenia płatów siedlisk w jakiegokolwiek innej lokalizacji.

Planowany zakres działań kompensacyjnych na terenie obszaru Natura 2000 w miejscowości Nowa Wieś będzie jednoznacznie korzystny również dla Właścicieli działek będących stroną postępowania. Przedmiotowe działania przyczynią się do znaczącej poprawy nie tylko stanu przyrodniczego objętych nimi płatów siedlisk przyrodniczych, jaki jest niewątpliwie zasadniczy cel ich wskazania w toku procedury, ale również spowodują jednocześnie zaistnienie istotnej poprawy właściwości użytkowych przedmiotowych terenów. Zaplanowane usuwanie osobników gatunków obcych przyczyni się do zastopowania degradacji tych terenów, a także spowoduje wzrost potencjalnej udatności pozyskania materiału drzewnego lub paszowego z tego terenu w miejscowości Nowa Wieś, wskutek usunięcia degradujących glebę gatunków obcych. Dążeniem każdego Właściciela gruntu, ale także każdego obywatela, winno być poszanowanie dla rodzimych zasobów przyrodniczych, z jednoczesną świadomością zagrożeń płynących z obecności gatunków obcych w środowisku i ich niekontrolowanego rozprzestrzeniania się. Zakres planowanych w ramach rozpatrywanego przedsięwzięcia działań kompensacyjnych przyczyni się zatem do wystąpienia jednoznacznych korzyści także i po stronie wspomnianych Właścicieli działek, a ponadto wszelkie te czynności, poprawiające stan przedmiotowych działek, odbędą się na wyłączny koszt Inwestora, czy też później Zarządcy projektowanej drogi i obiektu mostowego nad rzeką Drwęcą.

Celem przedsięwzięcia jest stworzenie połączenia dróg terenów Gminy Lubicz położonych po stronie zachodniej rzeki Drwęcy z jej terenami leżącymi po stronie wschodniej za pośrednictwem drogi gminnej, stanowiącej obejście miejscowości Lubicz Dolny i Lubicz Górny.

Parametry projektowanego odcinka drogi gminnej:

- klasa techniczna drogi - L,
- krętość drogi - 61 st./km,
- prędkość projektowa $V_p = 40$ km/h,
- kategoria obciążenia ruchem - KR 3,
- obciążenie konstrukcji nawierzchni - 115 kN/oś,
- przekrój poprzeczny -1x2,
- szerokość pasów ruchu poza terenem zabudowy - 3,50 m,
- minimalna szerokość ścieżki rowerowej - 2 m,
- minimalna szerokość chodników - 2 m,
- minimalna szerokość pobocza - 1 m,
- skrajnia pionowa - 4,50 m, - klasa obciążeń obiektów mostowych - A.

Zakres zadania obejmuje:

- a) budowę drogi gminnej, o łącznej długości około 1,57 km,
- b) budowę 4-przęsłowego mostu na rzece Drwęcy,

- c) przebudowę odcinka ul. Małgorzatowo od skrzyżowania z nowo projektowaną drogą za istniejący obiekt mostowy nad autostradą A1 (do zjazdu na drogę serwisową wzdłuż A1), a także remont przedmiotowego obiektu mostowego (wiaduktu), w zakresie wymiany dylatacji i usunięcia roślinności ze skarp,
- d) budowę i przebudowę skrzyżowań na budowanym odcinku drogi, w tym z drogą wojewódzką nr 657 w miejscowości Nowa Wieś,
- e) budowę drogi rowerowej i chodnika, na całej długości budowanego odcinka drogi gminnej,
- f) wykonanie elementów uspokojenia ruchu drogowego,
- g) przebudowę zjazdów i budowę rowów krytych pod zjazdami,
- h) wycinkę zieleni kolidującej z budową drogi,
- i) oznakowanie dróg objętych zakresem projektu,
- j) oświetlenie nowo projektowanej drogi od skrzyżowania z ul. Małgorzatowo do włączenia do drogi wojewódzkiej nr 657,
- k) inne roboty, niezbędne do prawidłowego funkcjonowania budowanego odcinka drogi gminnej.

Na przebudowywanym odcinku drogi gminnej ul. Małgorzatowo, występuje pojedynczy obiekt mostowy w km od 0+283,28 km do 0+348,00 km, w postaci wiaduktu nad przebiegiem autostrady A1. Zakres zadania nie obejmuje jednak konieczności przebudowy przedmiotowego obiektu, a jedynie wykonanie niezbędnego remontu w zakresie wymiany dylatacji.

Technologia prowadzenia prac budowlanych obejmować będzie niezbędne prace przygotowawcze, w tym polegające na wycince drzew i krzewów, uwzględniając wycinkę o charakterze obszarowym na terenie fragmentu kompleksu leśnego, prace ziemne związane z korytowaniem nowego przebiegu drogi oraz budową wysokiego nasypu w obrębie doliny rzeki Drwęcy, ponadto niezbędny zakres prac ziemnych na odcinkach dróg istniejących, a także w ramach prowadzenia wszelkich niezbędnych wykopów (budowa i przebudowa sieci uzbrojenia terenu). Następnie prace obejmą budowę nowego obiektu mostowego przez rzekę Drwęcę (na terenie rezerwatu przyrody, na działkach o nr ewid. 414/2 i 413/8 obręb 0012 Lubicz Dolny), ułożenie podbudowy i docelowej nawierzchni asfaltowej, a ponadto przebudowę, budowę oraz zabezpieczenie sieci uzbrojenia terenu.

Nowy most będzie się charakteryzował konstrukcją 4-przęsłową, z położeniem przęseł poza korytem rzeki Drwęcy. Będzie to obiekt zespolony, wiadukt płytowo - belkowy, ze swobodnym podparciem konstrukcji na przyczółkach. Szerokość i długość obiektu wyniosą kolejno 45,2 m oraz 100,93 m, z odległością pomiędzy przęsłami 21 - 27,5 m. Na odcinku 10 m powyżej i poniżej obiektu mostowego zostanie wykonane umocnienie brzegów rzeki Drwęcy za pomocą kołków i kieszki faszynowej.

W przypadku zaniechania realizacji analizowanej inwestycji drogowej, nasili się negatywne oddziaływanie wzrastającego ruchu samochodowego do strefy przemysłowej przy ul. Małgorzatowo w Lubiczu Dolnym. W chwili obecnej dojazd do strefy realizowany jest z wykorzystaniem wąskich i niedostosowanych do prowadzenia tego typu ciężkiego ruchu ciężarowego ulic w miejscowości Lubicz Dolny, w bezpośrednim sąsiedztwie istniejącej zabudowy mieszkaniowej, gdzie wprowadzenie jakichkolwiek zabezpieczeń przed nadmiernym oddziaływaniem akustycznym, czy drganiami powstającymi podczas ruchu ciężkich pojazdów ciężarowych, jest niemożliwe z uwagi na brak dostępności dostatecznej ilości miejsca. Prowadzenie przedmiotowego ruchu w tym rejonie na terenie

miejsowości Lubicz Dolny nasila również niekorzystne zjawisko powstawania korków na skrzyżowaniu sieci drogowej w tej miejscowości z drogą krajową nr 10 relacji Warszawa - Toruń.

Na etapie sporządzania raportu, Wnioskodawca przeanalizował możliwe do zastosowania, następujące warianty: proponowany przez Inwestora W1 oraz alternatywny W2.

Preferowany do realizacji wariant zakłada budowę nowej drogi na odcinku od skrzyżowania z istniejącą ul. Małgorzатовo do skrzyżowania z drogą wojewódzką nr 657 w Nowej Wsi, przebudowę konstrukcji nawierzchni na fragmencie istniejącej ul. Małgorzатовo, wydzielenie ruchu pieszego i rowerowego na projektowanym odcinku drogi z jezdni poprzez budowę ciągu pieszo - rowerowego, budowę chodników oraz wykonanie odwodnienia i oświetlenia.

Projektowany odcinek drogi gminnej zaczyna się w km 0+000, a kończy w km 1+570,81. Długość projektowanej drogi wynosi 1,571 km. W stanie projektowanym droga będzie przebiegać przez dwie miejscowości oznaczone jako obszar zabudowany: Lubicz Dolny oraz Nowa Wieś.

Rozpatrywany wariant alternatywny W2, posiada tożsamą charakterystykę względem wariantu inwestycyjnego rekomendowanego do realizacji (tj. W1) we wszystkich elementach i parametrach, za wyjątkiem projektowanej konstrukcji obiektu mostowego.

W wyniku analizy akt stwierdzono, iż dla przedmiotowej inwestycji nie ma rozwiązania alternatywnego w odniesieniu do ominięcia rezerwatu przyrody Rzeka Drwęca, z uwagi na wielokilometrową długość rzeki. Podjęcie realizacji przedsięwzięcia w wariantcie alternatywnym W2, przyczyniłoby się do znacznego stopnia bezpośredniej ingerencji w koryto rzeki Drwęcy, zaburzając zarówno warunki funkcjonowania ichtiofauny w przedmiotowym rezerwacie przyrody, jak również zaburzyłoby spójność i integralność obszaru Natura 2000. Wymagałoby również dokonania bezpośredniej ingerencji w przebieg i charakter koryta rzeki Drwęcy na odcinku powyżej i poniżej projektowanego obiektu mostowego, włącznie z koniecznością odcinkowej korekty przebiegu koryta przedmiotowego cieku. Projektowana w ramach wariantu W2 konstrukcja obiektu mostowego spowodowałaby także znaczące zaburzenie drożności powiązań ekologicznych, z uwagi na niedostosowanie przedmiotowego obiektu w wariantcie alternatywnym do pełnienia roli przejścia dolnego zespolonego dla dużych i średnich zwierząt. Wskazane uwarunkowania powodują, iż rozpatrywany wariant alternatywny W2 należy uznać za niekorzystny pod względem ochrony i zachowania zasobów przyrodniczych obszaru oraz zapewnienia właściwego poziomu ochrony na terenie rezerwatu przyrody Rzeka Drwęca oraz obszaru Natura 2000 Dolina Drwęcy PLH280001.

Z uwagi na to, że wariantowanie dotyczy istniejącej drogi o określonym przebiegu, związanej z przekształceniem środowiska, nie jest zasadne rozpatrywanie innej jej lokalizacji.

Planowana inwestycja przechodzi przez tereny o różnym stopniu antropopresji, zarówno przez tereny zurbanizowane, ale też pola i lasy.

Na terenie projektowanego zadania nie występują ujścia rzek, obszary wybrzeży i środowisko morskie, górskie, w tym strefy ochronne ujęć wód (w buforze 500 m nie zlokalizowano ujęć wód powierzchniowych oraz stref ochronnych) i zbiorników wód śródlądowych, a także obszary o krajobrazie mającym znaczenie historyczne, kulturowe lub archeologiczne, o znacznej gęstości zaludnienia, przylegające do jezior, uzdrowiska i obszary ochrony uzdrowiskowej.

Analizowany odcinek drogi znajduje się poza granicami Głównych Zbiorników Wód Podziemnych.

W dniu 22 czerwca 2020 r. Sejmik Województwa Kujawsko-Pomorskiego uchwalił nowe programy ochrony powietrza dla wszystkich stref województwa kujawsko-pomorskiego w których dokonuje się rocznej oceny jakości powietrza, w tym m.in. strefy kujawsko - pomorskiej, w której znajduje się projektowane przedsięwzięcie - uchwała Nr XXIII/340/20 Sejmiku Województwa

Kujawsko - Pomorskiego z dnia 22 czerwca 2020 r. w sprawie określenia programu ochrony powietrza w zakresie pyłu zawieszonego PM 10 oraz benzo(a)pirenu dla strefy kujawsko-pomorskiej (Dz. Urz. Woj. Kuj. - Pom. z 2020 r., poz. 3479). Dokument powstał ze względu na przekroczenie standardów jakości powietrza PM10 oraz poziomu docelowego benzo(a)pirenu w roku 2018. Na podstawie rocznej oceny jakości powietrza za rok 2018 strefa kujawsko-pomorska ze względu na ochronę zdrowia została zakwalifikowana do klasy C pod kątem pyłu zawieszonego PM 10 i benzo(a)pirenu (stężenia zanieczyszczenia na jej terenie przekraczały poziomy dopuszczalne lub docelowe).

W załączniku nr 2 do ww. uchwały przedstawiono podstawowe kierunki i zakres działań niezbędnych do przywracania standardu jakości środowiska oraz poziomu docelowego benzo(a)pirenu. Jednym ze wskazanych działań jest przebudowa i modernizacja dróg oraz tworzenie ścieżek rowerowych i ciągów ruchu pieszego. Zatem planowane zamierzenie wpisuje się w realizację działań, określonych w ww. programie ochrony powietrza.

W dokumentowanym podłożu rozpoznanym za pomocą otworów geotechnicznych maksymalnie do głębokości 3 m p.p.t. stwierdzono wodę gruntową o zwierciadle napiętym i zawieszonym ustabilizowanym na głębokości 1,2 - 2,5 m p.p.t.

Na podstawie doświadczeń lokalnych Autor raportu przyjął zakres wahań zwierciadła wód gruntowych +/-1,0 m.

Przedmiotowe zadanie zlokalizowane jest w obszarze dorzecza Wisły, zgodnie z rozporządzeniem Rady Ministrów z dnia 18 października 2016 r. w sprawie Planu gospodarowania wodami na obszarze dorzecza Wisły (Dz. U. z 2016 r., poz. 1911 t.j.).

Zamierzenie znajduje się w obszarze jednolitej części wód podziemnych oznaczonym europejskim kodem PLGW200039, zaliczonym do regionu wodnego Dolnej Wisły. Stan ilościowy i chemiczny tej JCWPd oceniono jako dobry. Rozpatrywana jednolita część wód podziemnych nie jest zagrożona ryzykiem nieosiągnięcia celów środowiskowych, tj. utrzymania co najmniej dobrego stanu ilościowego i chemicznego wód podziemnych.

Przedsięwzięcie znajduje się w obszarze jednolitej części wód powierzchniowych oznaczonej europejskim kodem PLRW20002028999 - Drwęca od Brodniczki do ujścia, zaliczonym do regionu wodnego Dolnej Wisły. Ta JCWP posiada status silnie zmienionej części wód, której potencjał oceniono jako zły. Rozpatrywana jednolita część wód powierzchniowych jest zagrożona ryzykiem nieosiągnięcia celów środowiskowych, tj. osiągnięcia co najmniej dobrego potencjału ekologicznego i stanu chemicznego wód powierzchniowych.

W ramach zadania przewidziano umocnienie brzegów rzeki Drwęcy za pomocą kołków i kieszki faszynowej, na odcinku 10 m powyżej i poniżej przedmiotowego obiektu, wzdłuż osi ciekłu.

Celem właściwego zabezpieczenia rzeki Drwęcy na etapie realizacji, w tym przed zmaczeniem i zanieczyszczeniem substancjami wypłukiwanymi, zostaną zastosowane następujące działania minimalizujące:

- a) prace w obrębie koryta lub w jego pobliżu będą prowadzone podczas okresów niskich stanów wód oraz w sposób eliminujący lub ograniczający ingerencję w elementy biologiczne, hydromorfologiczne i fizykochemiczne wód,
- b) koryto ciekłu zostanie zabezpieczone siatką przed osuwaniem się materiału ziemnego,
- c) ograniczenie do minimum wprowadzanie do koryta ciekłu ciężkiego sprzętu, prace budowlane w większości będą realizowane z brzegu rzeki, bądź ręcznie,
- d) ograniczenie do minimum ruchu pojazdów w pobliżu brzegów ciekłu,

- e) w trakcie budowy obiektu mostowego zostaną zastosowane pomosty robocze i tymczasowe podesty zabezpieczające przed wpadaniem do rzeki gruzu lub świeżego betonu, czy innych elementów i odpadów.

Wariant przewidziany do realizacji nie przewiduje podpór w nurcie rzeki.

Realizacja podpór pośrednich nastąpi w kolejności:

- a) zabicie ścianek szczelnych dookoła wykopu pod podpory filarów mostu (grodzice po stronie rzeki ograniczą jej światło na czas budowy, około 2,4 m z każdej strony),
- b) wykonanie wykopu w obudowie ze ścianek szczelnych,
- c) odpompowanie wody z wykopu,
- d) wykonanie pali dla posadowienia podpór obiektu,
- e) zbrojenie i zabetonowanie fundamentów i filarów mostu,
- f) zasypanie fundamentów,
- g) wycięcie grodzic na poziomie dna rzeki,
- h) odtworzenie stanu zastanego koryta rzeki wraz z wykonaniem umocnienia brzegów za pomocą kołków i kieszki faszynowej.

Podpory zlokalizowane przy korycie rzeki Drwęcy, będą wykonywane w obudowach ze ścianek szczelnych, wbitych w ziemię na czas budowy. W ten sposób zwierciadło wód gruntowych zostanie obniżone na czas realizacji obiektu jedynie w obudowie wykopu, z jednoczesnym zachowaniem nieobniżonego zwierciadła na pozostałych terenach zlokalizowanych w przebiegu i obszarze oddziaływania planowanego przedsięwzięcia. Po wykonaniu podpór ściany szczelne zostaną ucięte w poziomie dna rzeki, aby przywrócić jej zastany przekrój i nie zaburzać stanu środowiska gruntowo-wodnego. Fundament obiektu zostanie częściowo posadowiony pod dnem rzeki, ale wystające ponad teren elementy (filary), nie będą znajdowały się w nurcie Drwęcy. W tożsamym celu, w przypadku wykopów liniowych, będą stosowane drenaże.

Przęsła projektowanego obiektu mostowego zostaną wykonane z elementów prefabrykowanych, co zminimalizuje konieczność prowadzenia prac budowlanych bezpośrednio w nurcie rzeki, za wyjątkiem ograniczonego zakresu i typu umocnienia koryta.

Odwodnienie drogi będzie się odbywać poprzez system obustronnych rowów drogowych. Przed odprowadzeniem wód opadowych i roztopowych do odbiornika, będą one podczyszczone poprzez system rowów trawiastych, osadniki i separatory substancji ropopochodnych.

Na obiekcie mostowym zaprojektowano odwodnienia za pomocą wypustów oraz kolektorów grawitacyjnych.

Odbiornikiem wód, zarówno z rowów, jak i z wpustów drogowych, będzie rzeka Drwęca.

Prace budowlane będą prowadzone na niewielkim odcinku rzeki Drwęcy, co ograniczy wpływ na hydrologię tego cieku. Ze względu na skalę planowanych robót, pogorszenie stanu wód w zakresie parametrów fizykochemicznych, będzie lokalne i krótkotrwałe (okres prowadzenia prac na brzegu koryta). Prace w obrębie koryta rzeki, będą prowadzone w okresie niskiego stanu wody i w miarę możliwości będą odbywać się z brzegu. Ruch pojazdów wzdłuż brzegu zostanie ograniczony do niezbędnego minimum, a sam brzeg zostanie zabezpieczony siatką przed osuwaniem się ziemi do rzeki.

Ze względu na projektowany system odwodnienia oraz podczyszczania zanieczyszczonych spływów opadowych (rowy trawiaste, separatory substancji ropopochodnych oraz osadniki), nie przewiduje się pogorszenia wskaźników biologicznych wody rzeki. Ideą zastosowanego rozwiązania jest pozostawienie wód deszczowych w miejscu ich powstania, poprzez retencję i wchłanianie wód do

gruntu w maksymalnie możliwym lokalnie stopniu oraz redukcja szczytowych, chwilowych natężeń przepływu wody opadowej, odprowadzanej do odbiorników.

Konstrukcja mostu nie powoduje konieczności dokonania znacznej ingerencji w koryto rzeki Drwęcy.

Zaplecze budowy oraz bazy materiałowo - sprzętowe, zlokalizowane będą poza terenem rezerwatu, w odległości nie mniejszej niż 50 m od jego granicy oraz zostaną zabezpieczone w celu wyeliminowania niebezpieczeństwa skażenia gleby substancjami ropopochodnymi (oleje, smary).

Wobec powyższego stwierdza się, że przy zastosowaniu rozwiązań opisanych w przedłożonej dokumentacji, jego realizacja i eksploatacja nie wpłynie negatywnie na ryzyko nieosiągnięcia celów środowiskowych zawartych w ww. Planie gospodarowania wodami na obszarze dorzecza Wisły.

Odpady będą powstawać w fazie realizacji, w związku prowadzeniem robót budowlanych, a w fazie eksploatacji wskutek prowadzenia ruchu drogowego oraz regularnych prac utrzymaniowych na przedmiotowym odcinku, a także incydentalnie wskutek kolizji i wypadków. Zadanie nie jest związane z konieczności wyburzenia budynku mieszkalnego, czy gospodarczego.

Magazynowanie odpadów powstających w trakcie eksploatacji, odbywać się będzie selektywnie w wydzielonych i przystosowanych do tego celu miejscach, w warunkach zabezpieczających przed przedostaniem się do środowiska zanieczyszczeń. Zapewnione będzie ich ponowne wykorzystanie, bądź sukcesywny odbiór przez podmioty posiadające stosowne zezwolenie w tym zakresie.

Odpady niebezpieczne gromadzone będą w zamkniętych, szczelnych i oznakowanych pojemnikach, odpornych na działanie składników umieszczanych w nich odpadów, zlokalizowanych w wyznaczonym i ogrodzonym miejscu (tj. zabezpieczonym przed dostępem osób nieupoważnionych), zadaszonym o utwardzonym podłożu (np. z pomocą płyt betonowych) i/lub uszczelnienie (np. za pomocą geomembrany), bądź na terenach już odpowiednio zabezpieczonych.

Odpady inne niż niebezpieczne planuje się magazynować w zamkniętych, szczelnych i oznakowanych pojemnikach lub kontenerach, ustawionych w wyznaczonym i zadaszonym miejscu o utwardzonym podłożu.

Po zebraniu partii wysyłkowej, odpady będą przekazywane niezwłocznie innym posiadaczom do odzysku lub unieszkodliwienia zgodnie z obowiązującymi przepisami prawa.

Faza eksploatacji bez względu na wybór wariantu przedmiotowego przedsięwzięcia, będzie się wiązać z powstawaniem odpadów pochodzących głównie z funkcjonowania urządzeń zapewniających sprawne korzystanie z drogi oraz obiektów powiązanych z nią technologicznie.

Do odpadów powstających w wyniku eksploatacji inwestycji należy zaliczyć m.in.:

- a) odpady powstające podczas utrzymania w dobrym stanie technicznym drogi, odpady z czyszczenia poboczy, odpady z urządzeń oczyszczających wody opadowe,
- b) odpady usunięte ze zużytych urządzeń oraz materiały eksploatacyjne - urządzenia oświetleniowe, żarówki,
- c) odpady komunalne i inne pozostawione przez użytkowników analizowanej inwestycji zużyte opony, papier (kartony po napojach, opakowania po żywności), szkło (butelki po napojach), opakowania z tworzyw sztucznych (butelki po napojach, opakowania po żywności), opakowania metalowe (puszki po napojach), resztki jedzenia.

Ponadto, eksploatacja pociąga za sobą wytwarzanie następujących odpadów: pozostałości opon, szkło, smary i oleje oraz benzyny wyciekające z nieszczelnych układów, itp. W wyniku ewentualnych wypadków i stłuczek powstają odpady w formie fragmentów pojazdów: uszkodzonych zderzaków, stłuczonych szyb i świateł, uszkodzonej karoserii itp.

Szczególną grupę odpadów, których powstawania nie można wykluczyć, są odpady należące do podgrupy o kodzie 16 81, czyli odpady powstałe w wyniku wypadków i zdarzeń losowych, w tym: 16 81 01* - odpady wykazujące właściwości niebezpieczne oraz 16 81 02 - odpady inne niż wymienione w 16 81 01. W wyniku awarii, których źródłem mogą być kolizje, może dojść do rozszczelnienia zbiorników i instalacji samochodowych, a tym samym mogą zostać uwolnione i trafić do środowiska: paliwo (benzyna, olej napędowy) oraz inne przewożone płyny.

Faza budowy związana będzie z niezorganizowaną emisją substancji do powietrza atmosferycznego, której źródłem będą przede wszystkim silniki maszyn budowlanych, pojazdów dowożących materiały i wywożących odpady oraz pył powstający w trakcie prac. Wymienione uciążliwości będą miały charakter przejściowy i wystąpią jedynie w okresie prowadzenia prac realizacyjnych i ustaną z chwilą zakończenia realizacji inwestycji. Przewidziano zastosowanie rozwiązań organizacyjnych i technicznych pozwalających na ograniczenie oddziaływania na powietrze atmosferyczne, m.in.: stosowanie w miarę możliwości gotowych mieszanek, zraszanie podczas przesypania materiałów o niskiej wilgotności oraz dróg dojazdowych i technologicznych w okresie suszy. Ponadto, podczas przerw w pracy silniki samochodowych oraz maszyn roboczych będą wyłączane.

Źródłem oddziaływania planowanego przedsięwzięcia na powietrze atmosferyczne są pojazdy mechaniczne poruszające się po przedmiotowej drodze. Wielkość emisji (m.in.: tlenki azotu, dwutlenek siarki, pył PM 10 i PM2,5), a tym samym uciążliwość, zależy przede wszystkim od natężenia i struktury ruchu, to jest ilości pojazdów lekkich (osobowych i dostawczych) i ciężkich (ciężarowe z przyczepami i bez, ciągniki rolnicze, autobusy i inne pojazdy samobieżne) oraz udziału ruchu szczytowego w ruchu dobowym. Ważne są także parametry techniczne jezdni, takie jak szerokość pasa ruchu oraz położenie niwelety w stosunku do otoczenia.

Na potrzeby opracowania, dla rozpatrywanej inwestycji, przeprowadzono obliczenia rozprzestrzeniania się zanieczyszczeń. Najbardziej znaczącym wskaźnikiem wynikającym z emisji zanieczyszczeń powodowanych transportem drogowym jest dwutlenek azotu.

Na podstawie wyników przeprowadzonych obliczeń stwierdzono, że na etapie eksploatacji przedmiotowe zamierzenie nie będzie stanowiło źródła ponadnormatywnej emisji zanieczyszczeń do powietrza atmosferycznego i nie spowoduje przekroczeń standardów jakości środowiska.

W czasie realizacji źródłami hałasu będą głównie maszyny i urządzenia stosowane w pracach budowlanych oraz pojazdy samochodowe dowożące materiały budowlane oraz wywożące odpady.

Na etapie prac realizacyjnych, w celu ograniczenia oddziaływań związanych z emisją hałasu uciążliwe prace budowlane (przede wszystkim prace hałaśliwe oraz związane z wykorzystywaniem ciężkiego sprzętu/transportu) zlokalizowane w sąsiedztwie terenów objętych ochroną przed hałasem, będą prowadzone wyłącznie w porze dziennej, tj. w godzinach 6:00 - 22:00. Wyjątek stanowią będą prace, których technologia wymaga zachowania ciągłości procesu (np. betonowanie). Ponadto, zaplecze budowy nie zostanie zlokalizowane w sąsiedztwie zabudowy mieszkaniowej. Oddziaływania związane z fazą budowy będą krótkotrwałe i przemijające.

Na etapie funkcjonowania źródłem hałasu związanym z inwestycją będzie ruch pojazdów poruszających się po przedmiotowej drodze.

Zgodnie z przedstawioną kwalifikacją akustyczną w rejonie zamierzenia znajdują się następujące tereny wymagające ochrony akustycznej:

1. tereny zabudowy mieszkaniowo-usługowej, dla której wartości dopuszczalne poziomów hałasu wynoszą:
 - a) $L_{Aeq} = 65$ dB(A) w godz. 6.00 - 22.00 (pora dzienna);

- b) $L_{Acq} = 56 \text{ dB(A)}$ w godz. 22.00 - 6.00 (pora nocna).
2. tereny zabudowy mieszkaniowej jednorodzinnej, dla której wartości dopuszczalne poziomów hałasu wynoszą:
- a) $L_{Aeq} = 61 \text{ dB(A)}$ w godz. 6.00 - 22.00 (pora dzienna);
 - b) $L_{Aeq} = 56 \text{ dB(A)}$ w godz. 22.00 - 6.00 (pora nocna).

Ocenę oddziaływania na klimat akustyczny przeprowadzono w oparciu o modelowanie matematyczne programem komputerowym. Obliczenia propagacji hałasu w środowisku wykonano wykorzystując francuską krajową metodę obliczeniową „NMPB-Routes-96 (SETRA-CERTU-LCPC-CSTB)” określoną w „Arrete du 5 mai 1995 relatif au bruit des infrastructures routieres, Journal Officiel du 10 mai 1995, art. 6” oraz francuskiej normie „XPS 31-133”. Analiza została wykonana przy użyciu oprogramowania do obliczeń akustycznych SoundPLAN 8.0, w którym zaimplementowana jest ww. metoda.

Zgodnie z przedstawionymi do raportu wyjaśnieniami, autorem Prognozy ruchu, wykonanej w marcu 2022 r., jest firma Europrojekt Gdańsk S.A.

Do obliczeń rozprzestrzeniania się hałasu przyjęto natężenia ruchu pojazdów w dwóch horyzontach czasowych: 2023 oraz 2033 rok. Prognozę ruchu przygotowano w oparciu o metodykę zaproponowaną przez Generalną Dyрекcję Dróg Krajowych i Autostrad.

Obliczenia wykonano w punktach obserwacji odpowiadających lokalizacji najbliższych terenów chronionych akustycznie. Punkty obserwacji przyjęto przy elewacji budynków mieszkalnych oraz na granicach terenów chronionych akustycznie.

Zgodnie z przedstawioną dokumentacją, zakłada się, że oddziaływanie akustyczne przedsięwzięcia nie powinno powodować przekroczeń dopuszczalnych poziomów hałasu na najbliższych terenach chronionych akustycznie.

W celu porównania ustaleń i wniosków zawartych w raporcie o oddziaływaniu przedsięwzięcia na środowisko z rzeczywistym oddziaływaniem na środowisko, po upływie 1 roku od rozpoczęcia eksploatacji, należy wykonać badania rozprzestrzeniania się hałasu w środowisku w porze dnia i nocy, na terenach chronionych przed hałasem. Pomiary wartości poziomów hałasu należy wykonać w celu zbadania dotrzymania poziomów dopuszczalnych na całym terenie objętym ochroną. Punkty pomiarowe należy zlokalizować przed elewacją budynków mieszkalnych i budynków o innej funkcji chronionej oraz na granicy terenu chronionego. Pomiary należy przeprowadzić przede wszystkim na terenach chronionych zlokalizowanych co najmniej w obrębie punktów obliczeniowych oznaczonych w uzupełnieniach do raportu w następujący sposób:

- a) punkt obliczeniowy nr 1 i 1', Nowa Wieś, ul. Nad Drwęcą 3,
- b) punkt obliczeniowy nr 2 i 2', Nowa Wieś, ul. Spokojna 2,
- c) punkt obliczeniowy nr 3 i 3', Nowa Wieś, ul. Spokojna 1,
- d) punkt obliczeniowy nr 4 i 4', Nowa Wieś, ul. Sielska 5,
- e) punkt obliczeniowy nr 5 i 5', Nowa Wieś, ul. Sielska 7,
- f) punkt obliczeniowy nr 6 i 6', Nowa Wieś, ul. Promowa 6,
- g) punkt obliczeniowy nr 7 i 7', Nowa Wieś, ul. Promowa 2,
- h) punkt obliczeniowy nr 8 i 8', Lubicz Dolny, ul. Małgorzatowo 8,
- i) punkt obliczeniowy nr 9 i 9', Lubicz Dolny, ul. Małgorzatowo 10a,
- j) punkt obliczeniowy nr 10 i 10', Lubicz Dolny, ul. Małgorzatowo 9.

Przed wykonaniem badań, należy dokonać ponownej identyfikacji terenów chronionych przed hałasem, w celu ustalenia aktualnego stanu zagospodarowania terenu w sąsiedztwie przedmiotowej trasy oraz ewentualnej weryfikacji punktów pomiarowych. Badania należy dokonać według metodyk

i wymagań określonych w przepisach wydanych na podstawie ww. ustawy z dnia 27 kwietnia 2001 r. Prawo ochrony środowiska. Z uwagi na fakt, iż w rejonie narażonym na negatywne oddziaływanie hałasu, budynki mieszkalne położone są na granicy pasa drogowego, wykonać badania sprawdzające dotrzymanie właściwych warunków akustycznych wewnątrz tych budynków. Uzyskane wyniki należy przedstawić w terminie 18 miesięcy od dnia oddania obiektu do użytkowania, Regionalnemu Dyrektorowi Ochrony Środowiska w Bydgoszczy oraz Wojewódzkiemu Inspektorowi Ochrony Środowiska w Bydgoszczy, celem weryfikacji przyjętej w raporcie koncepcji technologicznej.

Analizę należy wykonać w celu ostatecznego określenia poziomu hałasu w rejonie inwestycji.

Oddziaływania ruchów wibracyjnych o wysokiej amplitudzie drgań będą zachodzić przede wszystkim w trakcie wykonywanych prac i zanikną po ich zakończeniu. Praca typowych urządzeń budowlanych takich, jak: koparki, spycharki, dźwigi oraz ruch pojazdów ciężkich dowożących materiały stanowi źródło drgań o dużej mocy. Należy zaznaczyć, że prace przy wykorzystaniu ciężkiego sprzętu będą prowadzone okresowo. Wibracje drogowe to drgania mechaniczne wywołane przez ruch drogowy oraz pracę maszyn na terenie budowy. Generowane są one na styku pojazdu/maszyny z powierzchnią terenu/drogi, a następnie propagowane poprzez podłoże do otoczenia. Rozprzestrzenianie się drgań od obiektów drogowych zależy jest od właściwości materiałów, z jakich zbudowane są konstrukcje, właściwości gruntu, odległości obiektu od źródła drgań oraz tego, czy ośrodek, w którym się one rozprzestrzeniają, jest jednorodny.

W przypadku zbliżania się frontu robót w pobliżu zabudowy mieszkaniowej, należy wykorzystywać sprzęt statyczny, z wykluczeniem pracy walców wibracyjnych, płyt wibracyjnych oraz ubijaków.

Inwestycja przecina rezerwat przyrody Rzeka Drwęca, obszar Natura 2000 Dolina Drwęcy PLH280001 oraz Obszar Chronionego Krajobrazu Doliny Drwęcy.

Na terenie rezerwatu przyrody Rzeka Drwęca obowiązują uwarunkowania określone w art. 15 ustawy o ochronie przyrody, w tym zakazy wymienione w art. 15 ust. 1 ww. ustawy. Jednocześnie, zgodnie z art. 15 ust. 4 ustawy z dnia 16 kwietnia 2004 r. o ochronie przyrody (Dz. U. z 2022 r., poz. 916 ze zm.): „Generalny Dyrektor Ochrony Środowiska, po zasięgnięciu opinii regionalnego dyrektora ochrony środowiska, może zezwolić na obszarze rezerwatu przyrody na odstąpienie od zakazów, o których mowa w ust. 1, jeżeli jest to uzasadnione potrzebą realizacji inwestycji liniowych celu publicznego, w przypadku braku rozwiązań alternatywnych i po zagwarantowaniu kompensacji przyrodniczej w rozumieniu art. 3 pkt 8 ustawy z dnia 27 kwietnia 2001 r. - Prawo ochrony środowiska”.

Zgodnie z raportem wraz z uzupełnieniami, przedmiotowe przedsięwzięcie stanowi inwestycję liniową celu publicznego, dla której brak jest rozwiązań alternatywnych.

W dokumentacji wskazano na konieczność posadowienia podpór mostu poza korytem rzeki Drwęcy. Zostaną one jednak posadowione na terenie ww. rezerwatu przyrody, w strefie brzegowej rzeki.

Teren rezerwatu po wykonaniu prac budowlanych zostanie przywrócony do stanu pierwotnego (poza wybudowanymi podporami), a koryto rzeki w większości nie będzie umacniane.

Celem ochrony rezerwatu jest ochrona środowiska wodnego i ryb w nim bytujących, a w szczególności ochrona środowiska pstrąga, łososia, troci i certy. Prace prowadzone będą poza okresem migracji ww. gatunków ryb lub pod nadzorem eksperta ichtiologa. Inwestycja na etapie eksploatacji nie będzie wpływała na rezerwat przyrody Rzeka Drwęca. W związku z powyższym stwierdzono brak zagrożeń dla rezerwatu przyrody Rzeka Drwęca, wynikających z realizacji inwestycji.

Zgodnie z wyjaśnieniami przedstawionymi w raporcie wraz z uzupełnieniami, brak jest możliwości zastosowania rozwiązań alternatywnych, wykluczających konieczność ingerencji w ww. rezerwat, ze względu na trudności konstrukcyjne i wielkość obiektu w przypadku potrzeby uwzględnienia funkcji przejścia dla zwierząt dużych oraz większe oddziaływanie na inne elementy środowiska przyrodniczego.

W sentencji niniejszego postanowienia uwzględniono warunki określone w postanowieniu Generalnego Dyrektora Ochrony Środowiska z dnia 4 listopada 2022 r., znak: DZP-WP.6205.86.2022.PR, uzgadniającym realizację inwestycji liniowej celu publicznego, przebiegającej przez rezerwat przyrody Rzeka Drwęca, na podstawie art. 15 ust. 9 cyt. ustawy o ochronie przyrody.

W stosunku do obszaru specjalnej ochrony ptaków Dolina Drwęcy PLH280001 obowiązują uwarunkowania określone art. 33 ww. ustawy o ochronie przyrody, w tym zakaz podejmowania działań mogących osobno lub w połączeniu z innymi działaniami, znacząco negatywnie oddziaływać na cele ochrony obszaru Natura 2000, w tym w szczególności pogorszyć stan siedlisk przyrodniczych lub siedlisk gatunków roślin i zwierząt, dla których ochrony wyznaczono obszar Natura 2000, wpłynąć negatywnie na gatunki, dla których ochrony został wyznaczony obszar Natura 2000, pogorszyć integralność obszaru Natura 2000 lub jego powiązania z innymi obszarami.

Ponadto, względem obszaru Natura 2000 Dolina Drwęcy zastosowanie znajduje zarządzenie Regionalnego Dyrektora Ochrony Środowiska w Bydgoszczy oraz Regionalnego Dyrektora Ochrony Środowiska w Olsztynie z dnia 31 marca 2014 r. w sprawie ustanowienia planu zadań ochronnych dla obszaru Natura 2000 Dolina Drwęcy PLH280001 (Dz. Urz. Woj. Kuj-Pom. z 2014 r., poz. 1180, ze zm.).

Przedmiotami ochrony obszaru Natura 2000 Dolina Drwęcy są siedliska przyrodnicze: 3130 brzegi lub osuszane dna zbiorników wodnych ze zbiorowiskami z *Littorelletea*, *Isoeto-Nanojuncetea*, 3150 starorzecza i naturalne eutroficzne zbiorniki wodne ze zbiorowiskami z *Nympheion*, *Potamion*, 3160 naturalne, dystroficzne zbiorniki wodne, 3260 nizinne i podgórskie rzeki ze zbiorowiskami włosieniczników *Ranunculion fluitantis*, 6430 ziołorośla górskie (*Adenostylion alliariae*) i ziołorośla nadrzeczne (*Convolvuletalia sepium*), 6510 nizinne i górskie świeże łąki użytkowane ekstensywnie (*Arrhenatherion elatioris*), 7140 torfowiska przejściowe i trzęsawiska (przeważnie z roślinnością z *Scheuchzeria-Caricetea*), 9160 grąd subatlantycki, 9170 grąd środkowoeuropejski i subkontynentalny, 91D0 bory i lasy bagienne (*Yuccinio uliginosi-Betuletum pubescentis*, *Vaccinio uliginosi-Pinetum*, *Pino mugo-Sphagnetum*, *Sphagno girgensohnii-Piceetum* i brzoźowo - sosnowe bagienne lasy borealne), 91E0 łąki wierzbowe, topolowe, olszowe i jesionowe (*Salicetum albo-fragilis*, *Populetum albae*, *Alnion gliitinoso-incanae*, olsy źródliskowe) oraz gatunki roślin i zwierząt: 1617 *Angelicapalustris* starodub łąkowy, 1337 *Castor fiber* bóbr europejski, 1355 *Lutra lutra* wydra, 1166 *Triturus cristatus* traszka grzebieniasta, 1188 *Bombina bombina* kumak nizinny, 1099 *Lampetra fluviatilis* minóg rzeczny, 1106 *Salmo salar* łosoś atlantycki, 1130 *Aspius aspius* boleń, 1145 *Misgurnus fossilis* piskorz, 1149 *Cobitis taenia* koza, 1163 *Cottus gobio* głowacz białopłetwy, 5339 *Rhodeus sericeus amarus* różanka, 1014 *Yertigo angustior* poczwarówka zwężona, 1016 *Yertigo moulinsiana* poczwarówka jajowata, 4056 *Anisus vorticulus* zatoczek łamliwy.

Inwestycja będzie przecinać ww. obszar Natura 2000, przy czym skala naruszenia jego najważniejszego elementu jakim jest rzeka Drwęca, będzie tożsama z opisanym powyżej naruszeniem rezerwatu przyrody Rzeka Drwęca. Zgodnie z raportem wraz z uzupełnieniami, realizacja zadania wymaga zniszczenia fragmentów stwierdzonych w wyniku przeprowadzonych badań płatów siedlisk 6430 (powierzchnia całego płatu wynosi 0,06 ha) i 91E0 (powierzchnia całego płatu wynosi 0,16 ha). Podkreślić należy, że zniszczeniu ulegną tylko fragmenty powyższych płatów. W ramach kompensacji przeprowadzone zostaną działania mające na celu poprawę stanu zachowania innych płatów ww.

siedlisk w rejonie inwestycji, polegające na usuwaniu gatunków obcych, w tym inwazyjnych. Zniszczeniu ulegnie także fragment zbiornika będącego siedliskiem kumaka nizinnego. Prace te zostaną przeprowadzone poza okresem rozrodu płazów, po odłowieniu zwierząt oraz pod nadzorem herpetologa. W ramach kompensacji utworzony zostanie w rejonie inwestycji nowy zbiornik, o powierzchni co najmniej 0,1 ha.

Realizacja przedsięwzięcia nie wpłynie na znaczne zmniejszenie powierzchni siedlisk przyrodniczych i liczebności gatunków będących przedmiotami ochrony w obszarze, a także na pogorszenie wskaźników oceny ich stanu, określonych w metodykach opublikowanych w podręcznikach Głównego Inspektoratu Ochrony Środowiska. Zgodnie z zarządzeniem Regionalnego Dyrektora Ochrony Środowiska w Bydgoszczy i Regionalnego Dyrektora Ochrony Środowiska w Olsztynie z dnia 31 marca 2014 r. w sprawie ustanowienia planu zadań ochronnych dla obszaru Natura 2000 Dolina Drwęcy PLH280001, do celów ochrony ww. obszaru Natura 2000 należą przede wszystkim utrzymanie nie pogorszonego stanu poszczególnych siedlisk przyrodniczych i siedlisk gatunków.

W związku z powyższym realizacja inwestycji, po zastosowaniu działań minimalizujących nie wpłynie znacząco negatywnie na obszar Natura 2000 Dolina Drwęcy, a po zastosowaniu działań minimalizujących i kompensujących nie wpłynie znacząco negatywnie na obszar Natura 2000 Dolina Drwęcy oraz możliwość osiągnięcia określonych celów działań ochronnych, a także nie spowoduje naruszenia przepisów art. 33 cyt. ustawy o ochronie przyrody.

Względem Obszaru Chronionego Krajobrazu Doliny Drwęcy obowiązują uwarunkowania, w tym zakazy, określone przez art. 24 ww. ustawy o ochronie przyrody oraz w uchwale nr XXXVIII/656/17 Sejmiku Województwa Kujawsko-Pomorskiego z dnia 27 listopada 2017 r. w sprawie Obszaru Chronionego Krajobrazu Doliny Drwęcy (Dz. Urz. Woj. Kuj.-Pom. z 2017 r., poz. 4982).

Jednocześnie, zgodnie z art. 24 ust. 2 pkt 3 ustawy o ochronie przyrody, zakazy obowiązujące na ww. obszarze chronionego krajobrazu nie dotyczą realizacji inwestycji celu publicznego, którą stanowi przedmiotowe przedsięwzięcie.

Zadanie wiąże się z koniecznością wycinki drzew i krzewów. Należy jednak zaznaczyć, że będzie ona ograniczana do niezbędnego minimum poza Rezerwatem rzeka Drwęca a w Rezerwacie Rzeka Drwęca do maksymalnie 10 sztuk zgodnie z uzgodnieniami z Generalnym Dyrektorem Ochrony Środowiska w Warszawie Pkt I, ppkt 6 lit. e, m.in. w ramach prowadzonego nadzoru przyrodniczego (poza Drzewa i krzewy znajdujące się w strefie oddziaływania prac budowlanych a niepodlegające wycince, będą zabezpieczane przed ich uszkodzeniem lub zniszczeniem. W zamian za usunięte drzewa i krzewy, wykonane zostaną nasadzenia zastępcze w ilości co najmniej 3700 drzew oraz 1 ha krzewów, a także przeprowadzony zostanie monitoring udatności wprowadzonych nasadzeń.

Celem ograniczenia ryzyka przypadkowego zabijania zwierząt oraz niszczenia ich lęgów, zastosowane zostaną liczne rozwiązania minimalizujące i zabezpieczające, obejmujące w szczególności: dostosowanie terminów prowadzenia prac do okresów rozrodu poszczególnych gromad zwierząt, kontrolowanie terenu inwestycji i wykopów pod kątem obecności w nich zwierząt, wprowadzenie wygradzeń zabezpieczających teren inwestycji przed dostępem płazów i gadów, zabezpieczenie studzienek i innych urządzeń przed wpadaniem zwierząt, oznaczenie i ewentualne przenoszenie mrowisk, kształtowanie łagodnych skarp składowanych mas ziemnych oraz zapewnienie nadzoru przyrodniczego.

Dla wyeliminowania ryzyka przypadkowego zniszczenia siedlisk przyrodniczych wymienionych w załączniku I Dyrektywy Siedliskowej (w tym nie będących przedmiotami ochrony obszarów Natura 2000 oraz położonych poza granicami tych obszarów) i chronionych gatunków roślin, wskazano na konieczność ich widocznego oznakowania w terenie.

Celem ograniczenia oddziaływania inwestycji na zwierzęta i korytarze ekologiczne, obiekt mostowy przewidziano w formie przejścia dla zwierząt dużych, zespolonego z ciekim, które zostanie w odpowiedni sposób zagospodarowane. Na etapie eksploatacji Inwestor przeprowadzi monitoring funkcjonowania tego przejścia oraz śmiertelności zwierząt. Ponadto, ograniczono oświetlenie terenu inwestycji.

Realizacja zadania przy przyjętym rozwiązaniu lokalizacji, nie wymaga naruszania cennych siedlisk przyrodniczych i ich przekształcania, a także zajęcia siedlisk wrażliwych.

Na podstawie przeprowadzonej analizy przedłożonej dokumentacji, w tym raporcie o oddziaływaniu przedsięwzięcia na środowisko ustalono, że realizacja i eksploatacja nie będzie skutkować niekorzystnym wpływem na środowisko przyrodnicze i krajobraz oraz formy ochrony przyrody (w tym rezerwat przyrody Rzeka Drwęca, obszar Natura 2000 Dolina Drwęcy, Obszar Chronionego Krajobrazu Doliny Drwęcy), a przyjęte działania minimalizujące wyeliminują zidentyfikowane zagrożenia względem stwierdzonych elementów środowiska przyrodniczego.

Jednocześnie informuję, że w przypadku jeśli skutkiem robót budowlanych bądź innych prac związanych z realizacją zamierzenia będzie podjęcie czynności objętych zakazami względem gatunków chronionych zwierząt, wynikającymi z art. 52 ustawy o ochronie przyrody, np. niszczenie ich siedlisk lub ostoi, będących obszarem rozrodu, wychowu młodych, odpoczynku, migracji lub żerowania, jak również niszczenie, usuwanie lub uszkodzenie gniazd, Inwestor lub Wykonawca są zobowiązani do uzyskania zgody na wykonania czynności podlegających zakazom na zasadach określonych w art. 56 ustawy o ochronie przyrody.

Na etapie uzgadniania, przy określaniu negatywnych oddziaływań, uwzględniono wzajemne powiązania poszczególnych elementów środowiska oraz oddziaływania pośrednie wynikające z tych powiązań. Analiza oddziaływania na środowisko objęła więc efekty skumulowane, związane z potencjalną degradacją kilku elementów środowiska, przede wszystkim powietrza oraz klimatu akustycznego. Biorąc pod uwagę powyższe, Regionalny Dyrektor Ochrony Środowiska w Bydgoszczy przeanalizował ryzyko wystąpienia efektu skumulowanego oddziaływania.

W obliczeniach uwzględniono oddziaływania skumulowane od dróg, tj. od odcinka ul. Nad Drwęcą w miejscowości Nowa Wieś, w ciągu drogi wojewódzkiej nr 657, a ponadto planowaną do remontu ul. Małgorzатовo w miejscowości Lubicz Dolny.

Zamierzenie nie koliduje ze złożami kopalin, ani terenami i obszarami górniczymi. W buforze 500 m zlokalizowano złożę kruszywa naturalnego o nazwie Nowa Wieś I (około 280 m w kierunku południowo-wschodnim). Biorąc pod uwagę odległość od przedmiotowego złoża, planowana inwestycja w żadnym wariantcie nie będzie miała negatywnego wpływu na złożę oraz nie wpłynie na ograniczenie jego dostępności.

Zgodnie z przedstawionymi wynikami, oddziaływanie drogi, w połączeniu z innymi przedsięwzięciami, nie generuje ponadnormatywnych poziomów oddziaływań na środowisko.

Na podstawie informacji zawartych w przedłożonej przez Inwestora dokumentacji, przeanalizowano wpływ przedsięwzięcia w kontekście adaptacji do skutków zmian klimatu (efekt cieplarniany). Inwestycja będzie związana z emisją gazów cieplarnianych do atmosfery, pochodzących ze spalin poruszających się pojazdów, jednak bez wpływu na klimat. Droga ma służyć zarówno poprawie komfortu podróżujących nową trasą, jak i poprawić jakość życia mieszkańców gminy. Dzięki nowej nawierzchni zwiększy się płynność i szybkości przejazdu, co również będzie miało wpływ na ograniczenie emisji gazów cieplarnianych. Ładunek emisji z analizowanego przedsięwzięcia w stosunku do ogółu emisji w skali regionu i kraju nie wpłynie na zwiększenie ilości emitowanych gazów cieplarnianych ze źródeł komunikacyjnych mogących mieć wpływ na zmiany klimatu. Nawierzchnia

drogi zostanie wykonana z materiałów odpornych na działanie wysokich i niskich temperatur, nie ulegających odkształceniom. Należy także zaznaczyć, iż inwestycja zostanie zlokalizowana poza terenami osuwisk oraz zagrożonymi podtopieniami. Zatem nie przewiduje się ekstremalnych sytuacji klimatycznych w obrębie analizowanej inwestycji.

Odnośnie ryzyka wystąpienia poważnej awarii, planowane zamierzenie nie kwalifikuje się do zakładów o zwiększonym ryzyku, zgodnie z rozporządzeniem Ministra Rozwoju z dnia 29 stycznia 2016 r. w sprawie rodzajów i ilości znajdujących się w zakładzie substancji niebezpiecznych, decydujących o zaliczeniu zakładu do zakładu o zwiększonym lub dużym ryzyku wystąpienia poważnej awarii przemysłowej (Dz. U. z 2016 r. poz. 138 j.t.).

Zastosowanie zaproponowanych w raporcie o oddziaływaniu na środowisko analizowanego przedsięwzięcia oraz uzupełnieniu rozwiązań technicznych, technologicznych i organizacyjnych, zapewni ochronę środowiska przed negatywnym oddziaływaniem inwestycji na etapie jej realizacji i eksploatacji.

Ze względu na szczegółowy i jednoznaczny opis planowanej do zastosowania technologii oraz stosownych środków mających na celu zmniejszenie uciążliwości dla środowiska, w związku z planowanym zamierzeniem, nie stwierdzono konieczności przeprowadzania ponownej oceny oddziaływania na środowisko, w ramach postępowania w sprawie wydania decyzji, o których mowa w art. 88 ust. 1 cyt. uouioś, pod warunkiem jednak, że we wniosku o wydanie ww. decyzji nie zostaną dokonane zmiany w stosunku do wymagań określonych w decyzji o środowiskowych uwarunkowaniach oraz w raporcie o oddziaływaniu na środowisko.

Ponadto, ze względu na lokalizację inwestycji w dużej odległości od granic państwa oraz zakres jej oddziaływania nie stwierdzono konieczności przeprowadzenia postępowania w sprawie transgranicznego oddziaływania na środowisko.

Biorąc powyższe pod uwagę orzeczono jak w sentencji.

Pouczenie

Od niniejszej decyzji służy stronom odwołanie do Samorządowego Kolegium Odwoławczego w Toruniu, ul. Targowa 13/15, 87-100 Toruń. Odwołanie wnosi się za pośrednictwem Wójta Gminy Lubicz w terminie 14 dni od dnia doręczenia decyzji.

W trakcie biegu terminu do wniesienia odwołania strona może zrzec się prawa do wniesienia odwołania wobec organu administracji publicznej, który wydał decyzję. Z dniem doręczenia organowi administracji publicznej oświadczenia o zrzeczeniu się prawa do wniesienia odwołania przez ostatnią ze stron postępowania, decyzja staje się ostateczna i prawomocna, co oznacza, iż decyzja podlega natychmiastowemu wykonaniu i brak jest możliwości zaskarżenia. Nie jest możliwe skuteczne cofnięcie oświadczenia o zrzeczeniu się prawa do wniesienia odwołania.

Z up. Wójta

Wojciech Rakowiecki
ZASTĘPCA WÓJTA

Otrzymują:

1. Pan Przemysław Kulwiński – Europrojekt Gdańsk S.A., ul. Nadwiślańska 55, 80-680 Gdańsk;
2. Gmina Lubicz, w/m;
3. Nadleśnictwo Dobrzejewice, Zawały 101, 87-123 Dobrzejewice;
4. Cereal Partners Poland Toruń-Pacific Sp. z o.o., ul. Szosa Lubicka 38/58, 87-100 Toruń;
5. Generalna Dyrekcja Dróg Krajowych i Autostrad, ul. Fordońska 6, 85-085 Bydgoszcz;
6. Generalna Dyrekcja Dróg Krajowych i Autostrad, Rejon Dróg w Toruniu, ul. Polna 113, 87-100 Toruń;
7. Geofizyka Toruń S.A., ul. Chrobrego 50, 87-100 Toruń;
8. Państwowe Gospodarstwo Wodne Wody Polskie, Regionalny Zarząd Gospodarki Wodnej w Gdańsku, ul. ks. F. Rogaczewskiego 9/19, 80-804 Gdańsk;
9. Starosta Toruński, ul. Towarowa 4-6, 87-100 Toruń;
10. Marszałek Województwa Kujawsko-Pomorskiego, ul. Plac Teatralny 2, 87-100 Toruń;
11. Polski Związek Wędkarski, ul. Słowackiego 80, 87-100 Toruń;
12. Zarząd Dróg Wojewódzkich, Rejon Dróg Wojewódzkich w Toruniu, ul. Polna 113, 87-100 Toruń
13. Strony postępowania w drodze obwieszczenia,
14. a/a. PD.

Do wiadomości:

1. Regionalny Dyrektor Ochrony Środowiska, ul. Dworcowa 81, 85-009 Bydgoszcz;
2. Państwowy Powiatowy Inspektor Sanitarny w Toruniu, ul. Szosa Bydgoska 1, 87-100 Toruń;
3. Dyrektor Zarządu Zlewni w Toruniu Państwowego Gospodarstwa Wodnego Wody Polskie ul. Popiełuszki 3, 87-100 Toruń.
4. Generalny Dyrektor Ochrony Środowiska w Warszawie, ul. Wawelska 52/54, 00-922 Warszawa.

Charakterystyka przedsięwzięcia ROŚ.6220.43.2020

Przedsięwzięcie pn. „Budowa obiektu mostowego wraz z drogą dojazdową klasy „L” na odcinku od ul. Małgorzatowo do DW nr 657 w Nowej Wsi”, którego dotyczy zakres przedmiotowy niniejszego dokumentu w postaci Raportu oddziaływania planowanego przedsięwzięcia na środowisko, zlokalizowane jest w woj. kujawsko-pomorskim, powiat toruński, Gmina Lubicz, w miejscowości Lubicz Dolny (w części zachodniej od rzeki Drwęcy) oraz w miejscowości Nowa Wieś (w części wschodniej od rzeki Drwęcy). Projekt przewiduje budowę nowego układu drogowego w nowym korytarzu przebiegu na terenie dotąd niezajętym przez infrastrukturę drogową, budowę nowego obiektu mostowego umożliwiającego przekroczenie doliny rzeki Drwęcy (ciąg ten ma nosić nazwę ulicy: ul. Sielska) oraz przebudowę krótkich odcinków istniejącego układu drogowego drogi wojewódzkiej DW657 (klasa G) w postaci skrzyżowania z projektowaną drogą gminną na terenie miejscowości Nowa Wieś, ul. Małgorzatowo i ul. Promowej, a ponadto niezbędny zakres remontu w postaci wymiany dylatacji w obrębie istniejącego obiektu mostowego (wiaduktu) w ciągu ul. Małgorzatowo nad przebiegiem autostrady A1 wraz z usunięciem roślinności w obrębie skarp.

Projektowana konstrukcja przedmiotowego obiektu mostowego w wariantcie rekomendowanym do realizacji będzie 4-przęsłowa, zapewniac będzie ponadto wykluczenie konieczności dokonania ingerencji w koryto rzeki Drwęcy, a 2 skrajne przęsła umożliwią będą swobodną migrację dużych zwierząt (w tym łosia i jelenia), dzięki czemu zachowana zostanie spójność rezerwatu przyrody „Rzeka Drwęca” i obszaru Natura 2000 „Dolina Drwęcy” (kod obszaru: PLH280001), a także drożność ekologiczna w szerzej aniżeli granice obydwu ww. obszarów chronionych pojmowanej dolinie rzeki Drwęcy.

Celem przedsięwzięcia jest stworzenie połączenia dróg terenów Gminy Lubicz położonych po stronie zachodniej rzeki Drwęcy z jej terenami leżącymi po stronie wschodniej za pośrednictwem drogi gminnej, stanowiącej obejście miejscowości Lubicz Dolny i Lubicz Górny. Inwestycja ma na celu polepszenie dostępności ekonomicznej i komunikacyjnej terenów Gminy Lubicz, poprzez skrócenie czasu i zapewnienie właściwych warunków podróży, przy jednoczesnym uwzględnieniu wymogów ochrony środowiska i zrównoważonego rozwoju. W ramach całego zadania budowie podlega około 1,5 km drogi gminnej oraz skrzyżowania z innymi drogami publicznymi znajdujące się na tym odcinku drogi. Ponadto budowie i przebudowie podlegac będą droga wojewódzka nr 657 w zakresie skrzyżowania z projektowaną drogą gminną w miejscowości Nowa Wieś, krótkie odcinki innych dróg gminnych w obszarze wlotów na skrzyżowania, przewiduje się wykonanie remontu istniejącego obiektu mostowego (wiaduktu) w ciągu ul. Małgorzatowo nad przebiegiem autostrady A1 w zakresie wymiany dylatacji wraz z usunięciem roślinności w obrębie skarp, a budowie podlegał będzie obiekt mostowy na rzece Drwęcy oraz szereg elementów istniejącej infrastruktury technicznej, w tym sieci uzbrojenia terenu.

Zakres robót objętych niniejszym projektem obejmuje:

- budowę drogi gminnej o łącznej długości ok. 1,57 km,
- budowę 4-przęsłowego mostu na rzece Drwęcy,
- przebudowę odcinka ul. Małgorzatowo od skrzyżowania z nowo projektowaną drogą za istniejący obiekt mostowy nad autostradą A1 (do zjazdu na drogę serwisową wzdłuż A1), a także remont przedmiotowego obiektu mostowego (wiaduktu) w zakresie wymiany dylatacji i usunięcia roślinności ze skarp,
- budowę i przebudowę skrzyżowań na budowanym odcinku drogi, w tym z drogą wojewódzką nr 657 w miejscowości Nowa Wieś,

- budowę drogi rowerowej i chodnika na całej długości budowanego odcinka drogi gminnej,
- wykonanie elementów uspokojenia ruchu drogowego,
- przebudowę zjazdów i budowę rowów krytych pod zjazdami,
- wycinkę zieleni kolidującej z budową drogi,
- oznakowanie dróg objętych zakresem projektu,
- oświetlenie nowo projektowanej drogi od skrzyżowania z ul. Małgorzатовo do włączenia do drogi wojewódzkiej DW657,
- inne roboty, niezbędne do prawidłowego funkcjonowania budowanego odcinka drogi gminnej.

Ze względu na zakres inwestycji nie przewiduje się jej etapowania. Można natomiast przedstawić kolejność robót związanych z realizacją inwestycji:

Przewidywana kolejność realizacji prac przygotowawczych i obiektów budowlanych:

- wycinka kolidującej zieleni,
- przebudowa kolizji istniejącej sieci uzbrojenia terenu i linii napowietrznych SN i NN,
- niezbędny zakres prac rozbiórkowych infrastruktury istniejącej,
- budowa kanalizacji deszczowej i elementów odwodnienia powierzchniowego,
- budowa drogi gminnej oraz skrzyżowań z innymi drogami, w tym z drogą wojewódzką nr 657 w miejscowości Nowa Wieś,
- remont istniejącego obiektu mostowego (wiaduktu) w ciągu ul. Małgorzатовo nad przebiegiem autostrady A1 w zakresie wymiany dylatacji oraz usunięcia roślinności ze skarp,
- budowa obiektu mostowego nad rzeką Drwęcą w ciągu projektowanej drogi gminnej (ul. Sielska),
- przebudowa istniejących dróg i zjazdów,
- budowa ciągu pieszo-rowerowego,
- budowa urządzeń bezpieczeństwa i oznakowanie drogi,
- oznakowanie projektowanych i przebudowywanych odcinków dróg.

Na przebudowywanym odcinku drogi gminnej ul. Małgorzатовo występuje pojedynczy obiekt mostowy w km od 0+283,28 km do 0+348,00 km, w postaci wiaduktu nad przebiegiem autostrady A1. Zakres planowanego przedsięwzięcia nie obejmuje jednak konieczności przebudowy przedmiotowego obiektu, a jedynie wykonanie niezbędnego remontu w zakresie wymiany dylatacji. W ramach prac o charakterze porządkowym przewidziano ponadto usunięcie roślinności pokrywającej w chwili obecnej skarpy w rejonie przedmiotowego obiektu, wg wymogów określonych przez Zarządcę autostrady A1 na odcinku w tym rejonie.

Z up. Wójta

-

Wojciech Rakowiecki

ZASTĘPCA WÓJTA

