



## Podstawa prawna i zakres

Ustawa z dnia 24 kwietnia 2015 r. o zmianie niektórych ustaw związanych ze wzmocnieniem narzędzi ochrony krajobrazu, implementująca do prawa krajowego zapisy Europejskiej Konwencji Krajobrazowej, określiła mechanizmy ukierunkowane na ochronę i planowanie krajobrazu.

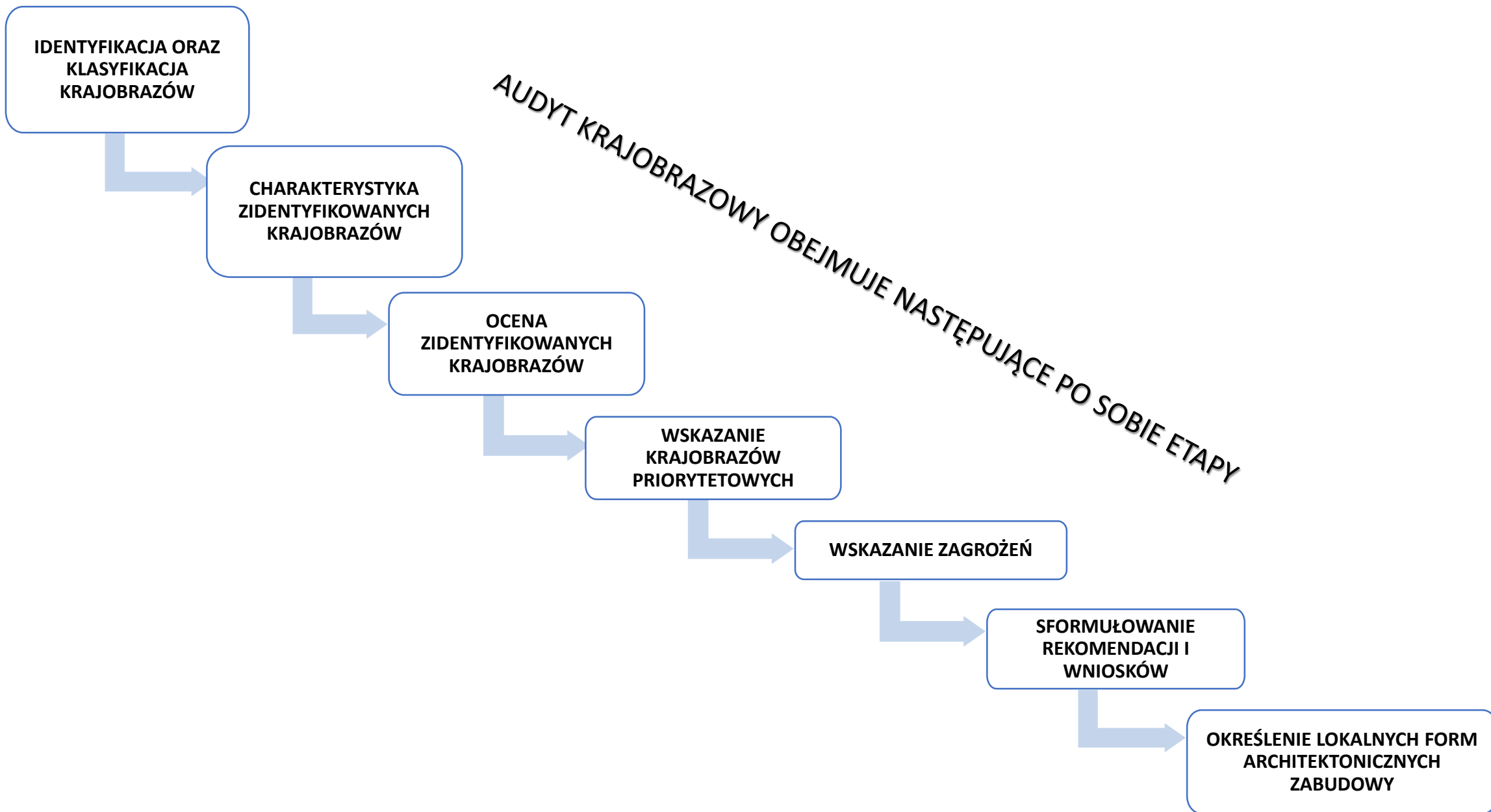
**Jednym z nich jest audyt krajobrazowy.**

Art. 38a ustawy z dnia 27 marca 2003 r. o planowaniu i zagospodarowaniu przestrzennym określa zakres problematyki audytu krajobrazowego

Projekt audytu krajobrazowego sporządza zarząd województwa, a uchwała sejmik województwa, nie rzadziej niż raz na 20 lat.

Audyt krajobrazowy obejmuje cały obszar województwa kujawsko-pomorskiego.

# Zakres - kolejne etapy sporządzania



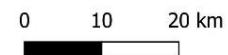
# Identyfikacja i klasyfikacja krajobrazów



## Podtypy krajobrazu

Zidentyfikowane krajobrazy [1244]	
1, 1a [84]	3, 3a [151]
1, 1b [6]	3, 3b [198]
10, 10a [5]	3, 3c [21]
10, 10c [18]	4, 4b [5]
10, 10d [4]	6, 6a [11]
10, 10e [21]	6, 6b [3]
10, 10f [2]	6, 6c [78]
11, 11a [6]	6, 6d [129]
12, 12a [12]	6, 6e [127]
13, 13a [5]	6, 6f [1]
13, 13b [3]	6, 6g [41]
14, 14a [1]	7, 7a [61]
14, 14b [2]	7, 7b [23]
15 [1]	8, 8b [1]
2, 2a [11]	8, 8c [60]
2, 2b [32]	8, 8d [55]
2, 2d [17]	9, 9a [47]
	9, 9b [2]

Liczba wydzieleni:  
1244 krajobrazy  
35 podtypów



# Wskazanie krajobrazów priorytetowych - kryteria

## UNIKATOWOŚĆ WYSTĘPOWANIA

przynajmniej jedna cecha unikatowa wskazana w Karcie Oceny Krajobrazu ma wartość TAK w kolumnie Wskazania do typowania krajobrazu priorytetowego

20

## REPREZENTATYWNOŚĆ

wszystkie cechy analityczne charakterystyczne dla danego podtypu mają wartość TAK w kolumnie Wskazania do typowania krajobrazu priorytetowego

4

## DOTYCHCZASOWA OCHRONA PRAWNA

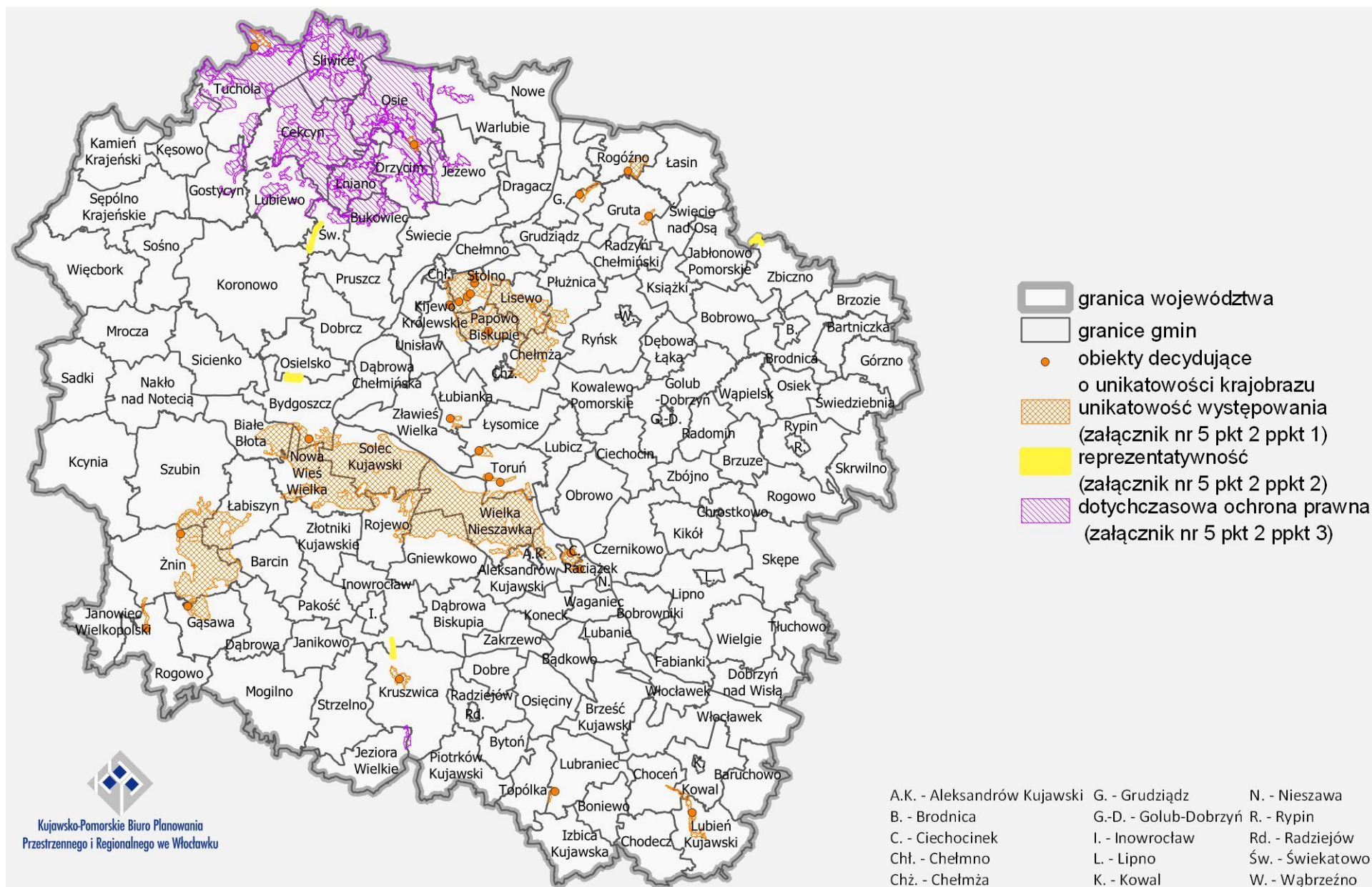
co najmniej 90% powierzchni krajobrazu jest objęte statusem ochronnym *obszary lub obiekty objęte statusem parków narodowych, obszary z listy światowego dziedzictwa przyrodniczego i kulturowego UNESCO, pomniki historii, rezerваты przyrody i parki kulturowe*

93

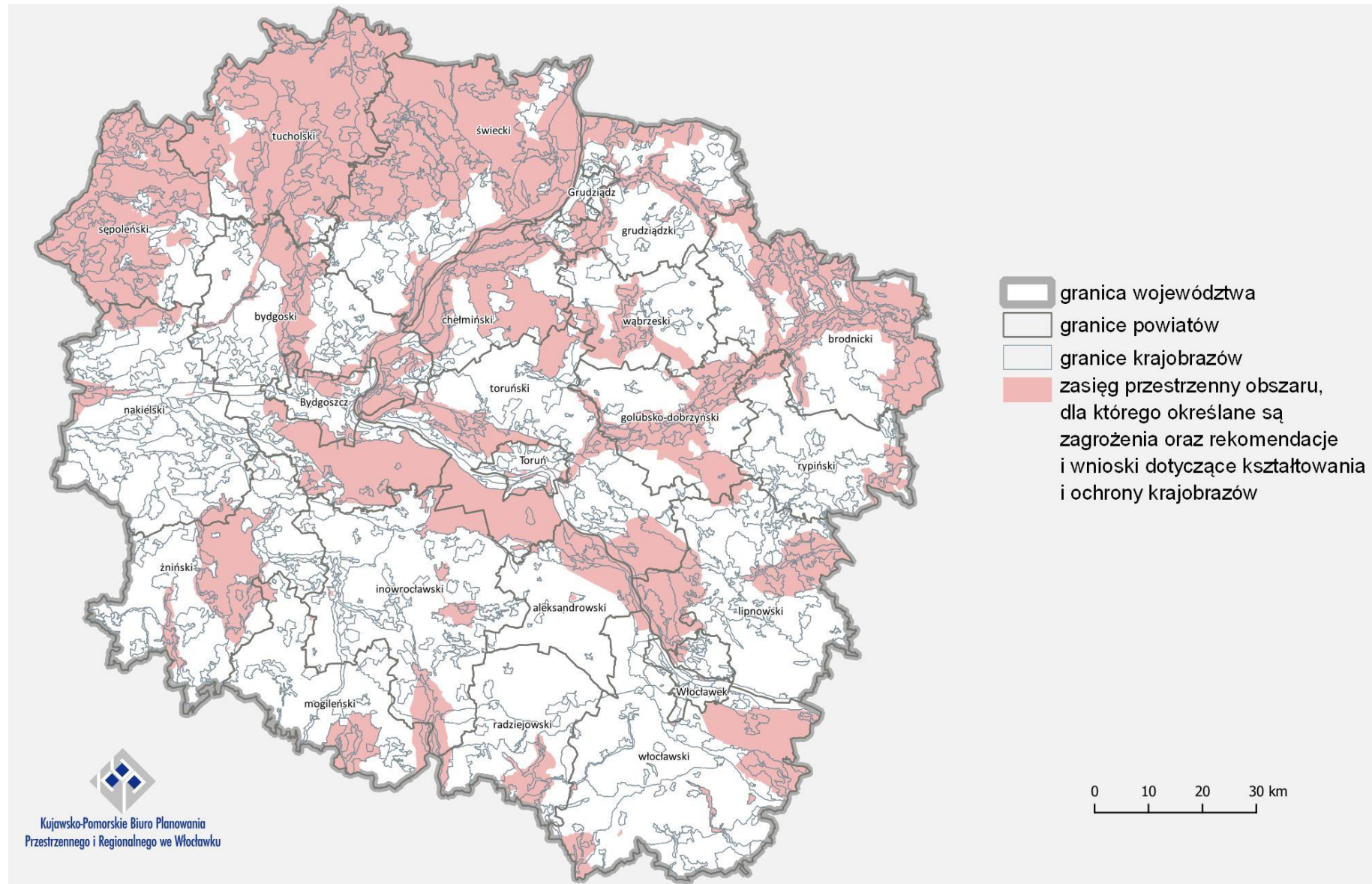
## WAŻNOŚĆ

krajobrazy, które otrzymały co najmniej 75% wskazań TAK w kolumnie Wskazania do typowania krajobrazu priorytetowego w Karcie Oceny Krajobrazu, a nie zostały wytypowane na podstawie wyżej wymienionych kryteriów

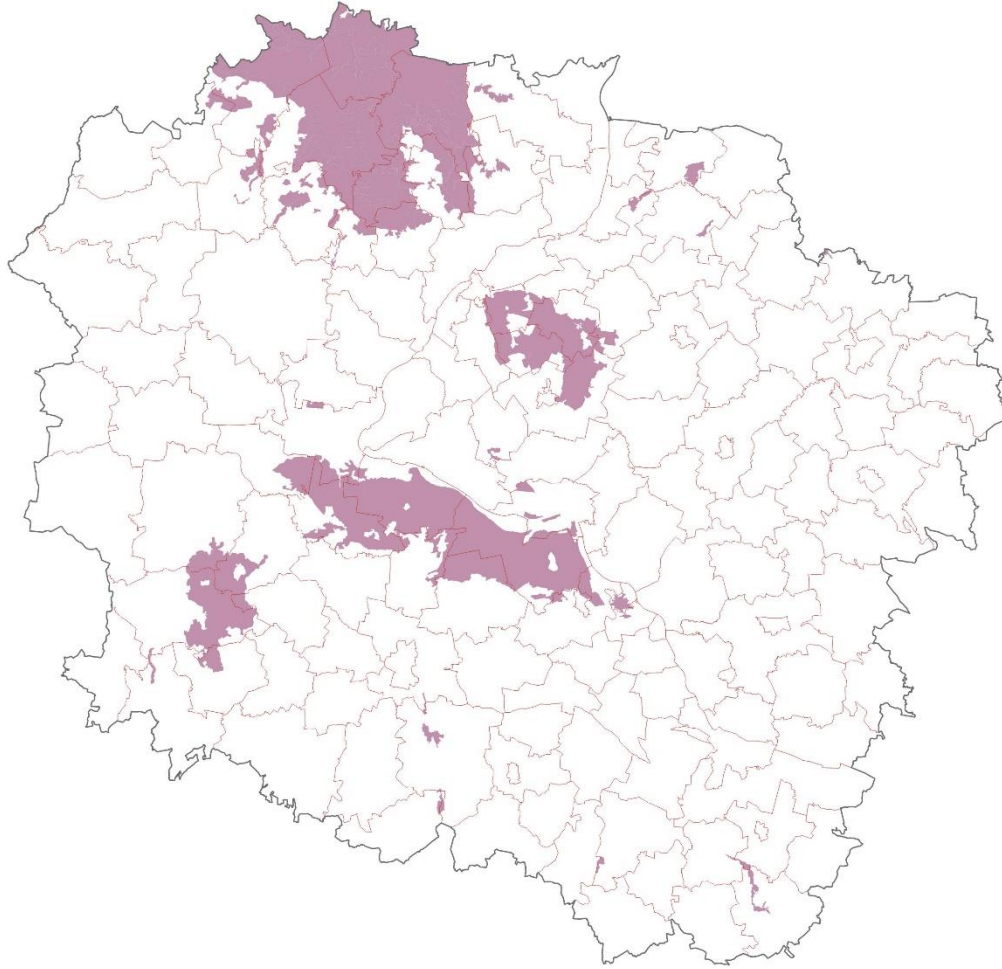
# Lokalizacja krajobrazów priorytetowych



# Zasięg przestrzenny obszaru, dla którego określane są zagrożenia oraz rekomendacje i wnioski dotyczące kształtowania i ochrony krajobrazów



# Identyfikacja krajobrazów na obszarze poszczególnych gmin



krajobrazy priorytetowe – 59 gmin



krajobrazy priorytetowe + parki kulturowe, rezerваты przyrody,  
parki krajobrazowe, obszary chronionego krajobrazu, obiekty UNESCO  
– 126 gmin



# Rekomendacje i wnioski dotyczące kształtowania i ochrony krajobrazów

REKOMENDACJE I WNIOSKI SFORMUŁOWANO W OPARCIU O:

CHARAKTERYSTYKĘ I WARTOŚCI ORAZ

ZIDENTYFIKOWANE ZAGROŻENIA OBSZARÓW, NA KTÓRYCH SĄ POŁOŻONE

REKOMENDACJE I WNIOSKI SFORMUŁOWANO DLA:

KRAJOBRAZÓW PRIORYTETOWYCH ORAZ KRAJOBRAZÓW ZNAJDUJĄCYCH SIĘ NA OBSZARZE:

PARKÓW KULTUROWYCH, REZERWATÓW PRZYRODY,

PARKÓW KRAJOBRAZOWYCH, OBSZARÓW CHRONIONEGO KRAJOBRAZU,

OBIEKTÓW ZNAJDUJĄCYCH SIĘ NA LISTACH ŚWIATOWEGO DZIEDZICTWA UNESCO,

OBSZARACH SIECI REZERWATÓW BIOSFERY UNESCO (MAB)

685 KRAJOBRAZÓW

# Rekomendacje i wnioski dotyczące kształtowania i ochrony krajobrazów

## W ODNIESIENIU DO POZIOMU REGIONALNEGO (WOJEWÓDZTWA)

zadania polityki przestrzennej województwa

zasady zagospodarowania przestrzennego realizujące zadania polityki przestrzennej województwa

## W ODNIESIENIU DO POZIOMU LOKALNEGO (GMINNEGO) *NA PRZYKŁAD*

wytyczne odnośnie kierunków zmian w strukturze przestrzennej

zasad kompozycji przestrzennej

charakterystycznych cech dachów i elewacji budynków

wytycznych odnośnie walorów ekspozycji (przedpola ekspozycji, punkty widokowe)

# Rekomendacje i wnioski dotyczące kształtowania i ochrony krajobrazów

REKOMENDACJE I WNIOSKI DOTYCZĄCE KSZTAŁTOWANIA I OCHRONY KRAJOBRAZÓW PRIORYTETOWYCH ORAZ KRAJOBRAZÓW W OBRĘBIE OBSZARÓW LUB OBIEKTÓW, O KTÓRYCH MOWA W ART. 38A UST. 3 PKT 2 USTAWY Z DNIA 27 MARCA 2003 R.O PLANOWANIU I ZAGOSPODAROWANIU PRZESTRZENNYM

Kod krajobrazu	04-315.35-43
<b>REKOMENDACJE</b>	
W zakresie kierunków i zasad kształtowania zabudowy, zagospodarowania i użytkowania terenów, adekwatnie do charakterystyki, wartości i zagrożeń zidentyfikowanych dla możliwości zachowania wartości danego krajobrazu:	
<b>1. W odniesieniu do poziomu regionalnego (województwa):</b>	
a) zadań polityki przestrzennej województwa	
Kształtowanie ładu przestrzennego – poprawa ładu przestrzennego i przeciwdziałanie negatywnym zmianom w tym zakresie w szczególności poprzez wdrażanie zasady ładu przestrzennego w wojewódzkich dokumentach planistycznych i strategicznych oraz edukację społeczeństwa na temat ładu przestrzennego jako czynnika uwzględniającego w sposób harmonijny potrzebę ochrony krajobrazu.	
Kształtowanie systemu przyrodniczego w celu zachowania jego spójności przestrzennej, ochrony, utrzymania i wzmocnienia walorów przyrodniczych, zachowania sieci korytarzy ekologicznych i przeciwdziałania jej fragmentacji.	
Zachowanie walorów krajobrazowych różnorodności fizjonomii przestrzeni, dziedzictwa przyrodniczego i kulturowego.	
Wprowadzanie sieci infrastruktury technicznej i powiązań transportowych w sposób minimalizujący negatywne oddziaływania na walory krajobrazowe.	
Promowanie ochrony i zachowania DAG Fabrik Bromberg Explouseum w Bydgoszczy w wojewódzkich dokumentach strategicznych, programowych i planistycznych jako dobra cennego w skali regionu.	
b) zasad zagospodarowania przestrzennego realizujących zadania polityki przestrzennej województwa	
Integrowanie działań dotyczących zmniejszenia zapotrzebowania na ciepło z ochroną walorów krajobrazowych polegająca na realizacji przedsięwzięć termomodernizacyjnych bez negatywnego oddziaływania na walory krajobrazowe.	
Minimalizowanie defragmentacji ekosystemów dla zachowania ciągłości systemów przyrodniczych korytarzy migracji gatunków oraz obszarów węzłowych.	
Nadrzędność aktów prawa miejscowego dotyczących obszarów chronionego krajobrazu nad rekomendacjami i wnioskami dotyczącymi kształtowania i ochrony krajobrazu.	
Kształtowanie zagospodarowania przestrzennego poprzez dostosowanie jego charakteru do uwarunkowań środowiskowych, z poszanowaniem walorów krajobrazowych i zasobów przyrodniczych oraz historyczno-kulturowych.	
Realizacja systemów infrastruktury technicznej i komunikacyjnej z poszanowaniem walorów krajobrazowych.	
Zachowanie wartości krajobrazowych otoczenia DAG Fabrik Bromberg Explouseum w Bydgoszczy.	
<b>2. W odniesieniu do poziomu lokalnego (gminnego):</b>	
a) wytycznych odnośnie kierunków zmian w strukturze przestrzennej oraz w przeznaczeniu terenów lub zasad ich zagospodarowania, określających dopuszczalny zakres i ograniczenia tych zmian, w tym wytycznych odnośnie nakazów, zakazów, dopuszczeń i ograniczeń w zagospodarowaniu i użytkowaniu terenów	
Niewprowadzanie nowej zabudowy niezwiązanej z funkcją Muzeum na obszarze i w bezpośrednim otoczeniu DAG Fabrik Bromberg Explouseum w Bydgoszczy. <sup>1</sup>	
b) parametrów i wskaźników zagospodarowania terenu, maksymalnej i minimalnej intensywności zabudowy jako wskaźnika powierzchni całkowitej zabudowy w odniesieniu do powierzchni działki budowlanej, minimalnego udziału procentowego powierzchni biologicznie czynnej w odniesieniu do powierzchni działki budowlanej	
Nie określa się	
c) kształtowania linii zabudowy z uwzględnieniem lokalnych form architektonicznych zabudowy	
Nie określa się	
d) zasad kompozycji przestrzennej nowej zabudowy i harmonizowania planowanej zabudowy z zabudową istniejącą z uwzględnieniem lokalnych form architektonicznych zabudowy	
Nie określa się	
e) zasad kształtowania form budynków z uwzględnieniem lokalnych form architektonicznych zabudowy	
Nie określa się	
f) zasad stosowania i eksponowania elementów konstrukcyjnych i zdobniczych z uwzględnieniem lokalnych form architektonicznych zabudowy	
Nie określa się	
g) rodzajów i standardów jakościowych stosowanych materiałów wykończeniowych z uwzględnieniem lokalnych form architektonicznych zabudowy	
Stosowanie materiałów wykończeniowych pochodzenia naturalnego, takich jak drewno, kamień, cegła <sup>2</sup> .	
h) charakterystycznych cech elewacji budynków z uwzględnieniem lokalnych form architektonicznych zabudowy	
Realizacja budynków o stonowanej kolorystyce elewacji, tynki w barwach pastelowych, w szczególności odcienie: bieli, szarości i beżu <sup>2</sup> .	
i) charakterystycznych cech dachów budynków z uwzględnieniem lokalnych form architektonicznych zabudowy	
Stosowanie pokryć dachowych o kolorystyce zbliżonej do barw naturalnych, w szczególności odcienie: terakoty, bordo, brązu, szarości, czerni. Wykluczenie stosowania barw intensywnych i jaskrawych <sup>2</sup> .	
j) zasad i warunków dotyczących sytuowania obiektów małej architektury, tablic reklamowych i urządzeń reklamowych oraz ogrodzeń, ich gabarytów, standardów jakościowych oraz rodzajów materiałów budowlanych, z uwzględnieniem lokalnych form architektonicznych, w tym dla przestrzeni dostępnych publicznie	
Nie określa się	

k) zasad dotyczących zagospodarowania i wyposażenia terenów przestrzeni dostępnych publicznie: urządzania i sytuowania zieleni, w tym struktury przestrzennej nasadzeń, preferowanych lub wykluczonych gatunków roślin, wysokości zieleni i pełnionej funkcji, sposobów wykorzystywania terenów przestrzeni publicznych, w tym wykorzystywania tymczasowego, powiązań widokowych terenów przestrzeni publicznych z otoczeniem

Wprowadzanie zieleni izolacyjnej wzdłuż szlaków komunikacyjnych lub w otoczeniu zakładów przemysłowych.  
W przypadku zastosowania ekranów akustycznych zaleca się stosowanie przezroczystych paneli.

l) określania warunków działalności usługowej, w tym handlowej, w szczególności maksymalnej powierzchni sprzedaży obiektów handlowych, obszarów rozmieszczenia obiektów handlowych o maksymalnej powierzchni sprzedaży i ich dopuszczalnej liczby

Nie określa się

m) wytycznych odnośnie określenia walorów ekspozycji, w szczególności elementów takich jak przedpoła ekspozycji, osie widokowe i punkty widokowe oraz zasad ich ochrony i kształtowania, w tym nakazów, zakazów, dopuszczeń i ograniczeń w zagospodarowaniu i użytkowaniu terenów

Nie określa się

## REKOMENDACJE

W zakresie zadań mających na celu zachowanie dotychczasowego stanu lub doprowadzenie do stanu pożądanego, adekwatnie do charakterystyki, wartości i zagrożeń zidentyfikowanych, dla możliwości zachowania wartości danego krajobrazu:

1. Rozpoczęcia, kontynuacji lub zaniechania różnych form gospodarowania terenem, w tym działalności rolniczej, leśnej oraz gospodarki wodnej

Zachowanie terenów leśnych, dokonywanie zalesień i prowadzenie gospodarki leśnej zapewniającej wysokie walory krajobrazowe<sup>2</sup>.

3

2. Zabiegów renaturalizacyjnych oraz zabiegów odnowy obiektów kultury materialnej

Nie określa się

3. Koordynacji działań podejmowanych dla osiągnięcia celów występujących na danym obszarze objętym formami ochrony przyrody, o których mowa w art. 6 ust. 1 pkt 1–9 ustawy z dnia 16 kwietnia 2004 r. o ochronie przyrody, oraz form ochrony zabytków, o których mowa w art. 7 ustawy z dnia 23 lipca 2003 r. o ochronie zabytków i opiece nad zabytkami

Wyznaczenie strefy ochrony zespołu zabudowy przemysłowej DAG Fabrik Bromberg Explouseum w Bydgoszczy w celu zachowania całości unikalnego założenia.<sup>1</sup>

Zachowanie historycznego wyglądu architektonicznego zabudowy o wartości historyczno-kulturowej DAG Fabrik Bromberg Explouseum w Bydgoszczy.<sup>1</sup>

4. Konieczności podejmowania działań mających na celu utrzymanie dotychczasowej funkcji danego krajobrazu, w tym funkcji korytarzy ekologicznych

Zachowanie istniejących naturalnych lub półnaturalnych systemów przyrodniczych, powiązanych ze sobą przestrzennie oraz pełniących ważną funkcję przyrodniczą i krajobrazową<sup>2</sup>.

Utrzymanie łączności pomiędzy poszczególnymi ekosystemami cennymi przyrodniczo pełniącym funkcję m.in. korytarzy ekologicznych<sup>2</sup>.


Wyjaśnienie sformułowań użytych w kartach rekomendacji znajduje się w rozdziale 10 Słownik pojęć opracowania Opis przyjętych metody i wykorzystanych źródeł danych, które umieszczono w części 3. DOKUMENTACJA punkt a. Metodyka


<sup>1</sup> wskazane rekomendacje obowiązują na obszarze bezpośredniego otoczenia obiektu o cechach unikatowych oznaczonego na mapie w skali 1:50 000 „Lokalizacja krajobrazów priorytetowych”

<sup>2</sup> wskazane rekomendacje nie obowiązują w granicach administracyjnych miasta Bydgoszczy z wyjątkiem bezpośredniego otoczenia obiektu o cechach unikatowych oznaczonego na mapie w skali 1:50 000 „Lokalizacja krajobrazów priorytetowych”, w rejonie planowanej lokalizacji terminala intermodalnego Bydgoszcz-Emilianowo oraz parku przemysłowego Emilianowo planowanego na terenach gmin: Miasta Bydgoszcz, Nowa Wieś Wielka i Solec Kujawski oraz na terenach, dla których wyznaczono bądź zostaną wyznaczone odstępstwa od niektórych zakazów, opisanych w uchwale Sejmiku Województwa Kujawsko-Pomorskiego w sprawie Obszaru Chronionego Krajobrazu Wydm Kotliny Toruńsko-Bydgoskiej – część wschodnia i zachodnia” oraz na terenach wyłączonych z granic tego Obszaru.

<sup>3</sup> wskazana rekomendacja nie obowiązuje w granicach administracyjnych miasta Torunia oraz na terenie obrębu Nowy Ciecchocinek i Wygoda na wschód od autostrady A1

## Objaśnienia

 krajobraz priorytetowy

 krajobraz na obszarach, o których mowa w art. 38a ust. 3 pkt 2 ustawy z dnia 27 marca 2003 roku o planowaniu i zagospodarowaniu przestrzennym („parków kulturowych, parków narodowych, rezerwatów przyrody, parków krajobrazowych, obszarów chronionego krajobrazu, obiektów znajdujących się na listach Światowego Dziedzictwa UNESCO, obszarów Sieci Rezerwatów Biosfery UNESCO (MaB) lub obszarów i obiektów proponowanych do umieszczenia na tych listach”)

04-315.58-64

# Ranga prawna audytu krajobrazowego – poziom regionalny

AUDYT KRAJOBRAZOWY  
DLA WOJEWÓDZTWA KUJAWSKO-POMORSKIEGO

UWZGLĘDNI SIĘ REKOMENDACJE  
I WNIOSKI

zadania polityki przestrzennej województwa

zasady zagospodarowania przestrzennego realizujące  
zadania polityki przestrzennej województwa

PLAN ZAGOSPODAROWANIA PRZESTRZENNEGO  
WOJEWÓDZTWA KUJAWSKO-POMORSKIEGO

# Ranga prawna audytu krajobrazowego – poziom regionalny

## AUDYT KRAJOBRAZOWY DLA WOJEWÓDZTWA KUJAWSKO-POMORSKIEGO

### PLANY OCHRONY PARKÓW KRAJOBRAZOWYCH

*ZAWIERAJĄ OKREŚLENIE GRANIC STREF  
OCHRONY KRAJOBRAZÓW STANOWIĄCYCH  
W SZCZEGÓLNOŚCI PRZEDPOLA EKSPOZYCJI, OSIE  
WIDOKOWE, PUNKTY WIDOKOWE ORAZ  
OBSZARY ZABUDOWANE WYRÓŻNIAJĄCE SIĘ  
LOKALNĄ FORMĄ ARCHITEKTONICZNĄ,  
WYZNACZONYCH  
W OBRĘBIE KRAJOBRAZÓW PRIORYTETOWYCH*

*W POWYŻSZYM ZAKRESIE JEST AKTEM PRAWA  
MIEJSCOWEGO*

### WYZNACZANIE STREF OCHRONY KRAJOBRAZU NA OBSZARACH CHRONIONEGO KRAJOBRAZU

*W GRANICACH KRAJOBRAZÓW PRIORYTETOWYCH  
WYZNACZA SIĘ STREFY OCHRONY KRAJOBRAZU  
STANOWIĄCE W SZCZEGÓLNOŚCI PRZEDPOLA  
EKSPOZYCJI, OSIE WIDOKOWE, PUNKTY WIDOKOWE  
ORAZ OBSZARY ZABUDOWANE WYRÓŻNIAJĄCE SIĘ  
LOKALNĄ FORMĄ ARCHITEKTONICZNĄ, ISTOTNE DLA  
ZACHOWANIA WALORÓW KRAJOBRAZOWYCH*

*UCHWAŁA BĘDĄCA AKTEM PRAWA  
MIEJSCOWEGO*

# Ranga prawna audytu krajobrazowego – poziom lokalny

## AUDYT KRAJOBRAZOWY DLA WOJEWÓDZTWA KUJAWSKO-POMORSKIEGO

**PO WEJŚCIU W ŻYCIE ZMIAN  
USTAWY O PLANOWANIU  
I ZAGOSPODAROWANIU  
PRZESTRZENNYM**

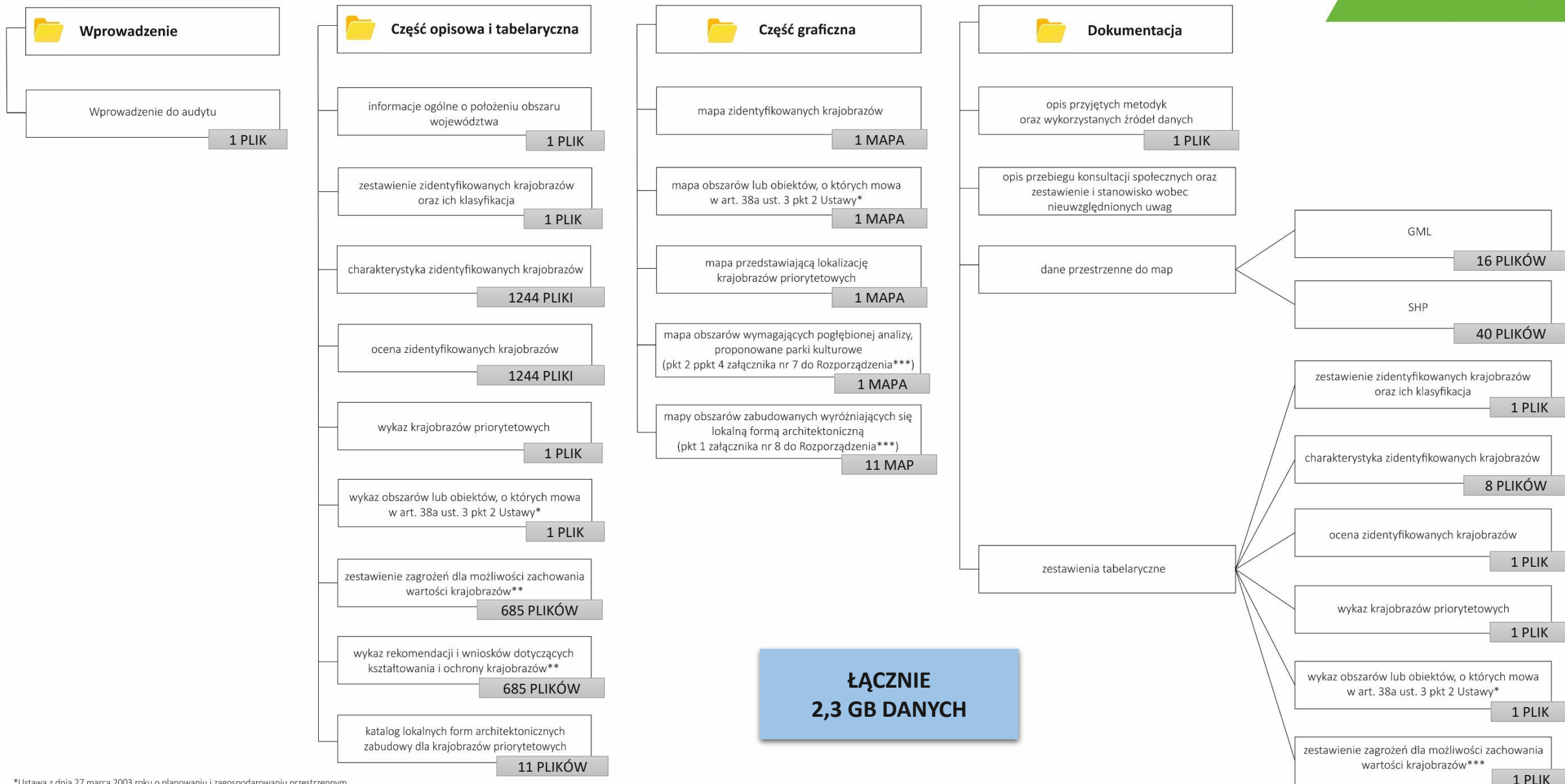
**USTALENIA PLANU OGÓLNEGO**

*OKREŚLA SIĘ UWZGLĘDNIAJĄC  
REKOMENDACJE I WNIOSKI  
ZAWARTE W AUDYCIE KRAJOBRAZOWYM  
ORAZ KRAJOBRAZY PRIORYTETOWE*

**USTALENIA MIEJSCOWYCH PLANÓW  
ZAGOSPODAROWANIA  
PRZESTRZENNEGO**

*UWZGLĘDNI SIĘ GRANICE I SPOSOBY  
ZAGOSPODAROWANIA KRAJOBRAZÓW  
PRIORYTETOWYCH*

*PROJEKT PLANU MIEJSCOWEGO UZGADNIA ZARZĄD  
WOJEWÓDZTWA W ZAKRESIE UWZGLĘDNIENIA  
WYNIKÓW AUDYTU KRAJOBRAZOWEGO O KTÓRYM  
MOWA W ART. 38A UST. 3 PKT 2 USTAWY  
Z DNIA 27 MARCA 2003 R. O PLANOWANIU  
I ZAGOSPODAROWANIU PRZESTRZENNYM*



**ŁĄCZNIE  
2,3 GB DANYCH**



\*Ustawa z dnia 27 marca 2003 roku o planowaniu i zagospodarowaniu przestrzennym

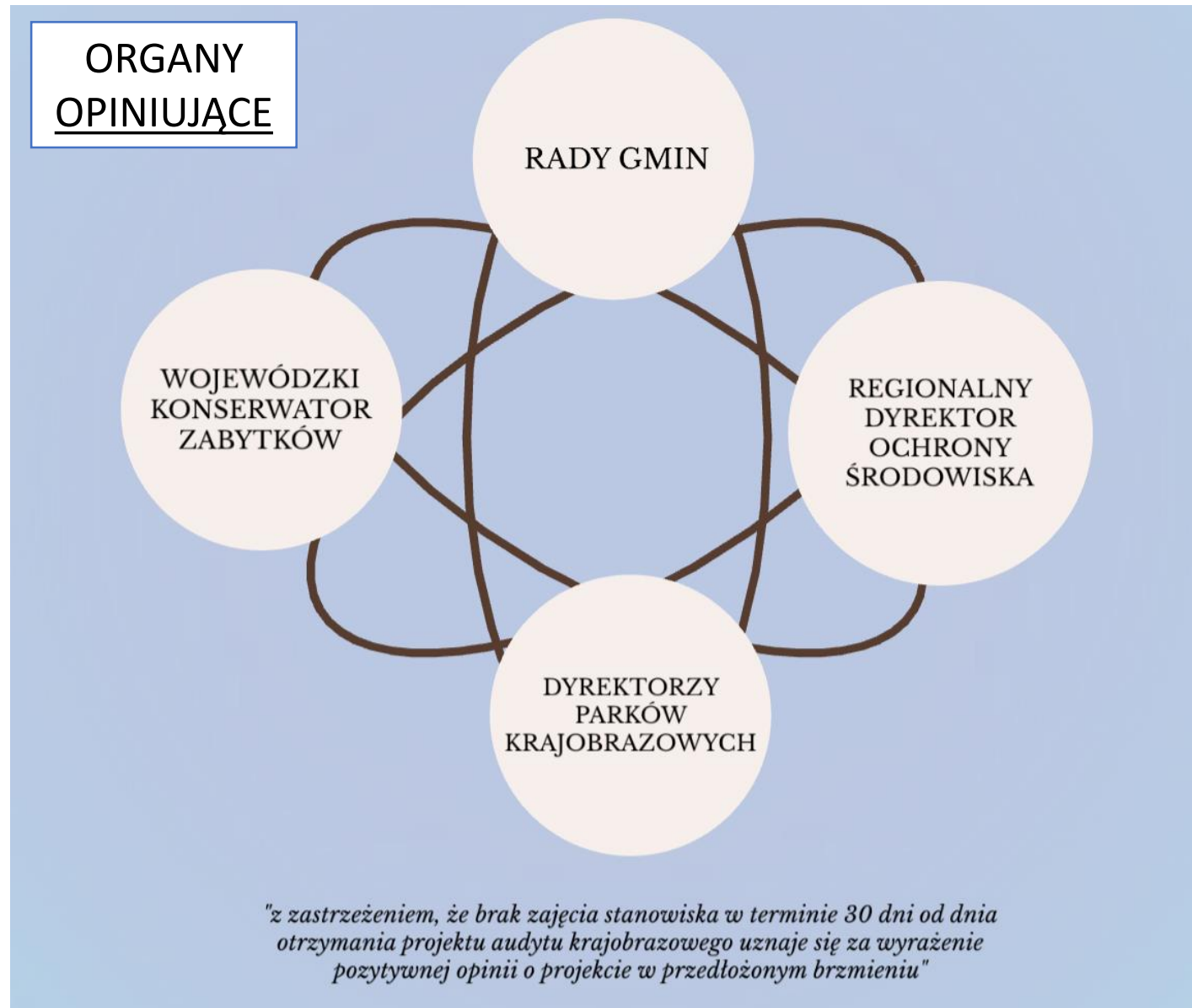
\*\*dotyczy krajobrazów priorytetowych oraz krajobrazów w obrębie obszarów lub obiektów, o których mowa w art. 38a ust. 3 pkt 2 ustawy o planowaniu i zagospodarowaniu przestrzennym

(parki kulturowe, parki narodowe, rezerваты przyrody, parki krajobrazowe, obszary chronionego krajobrazu, obiekty znajdujące się na listach światowego dziedzictwa UNESCO, obszary sieci rezerwatów biosfery UNESCO (MaB) lub obszary i obiekty proponowane do umieszczenia na tych listach)

\*\*\*Rozporządzenie Rady Ministrów z dnia 11 stycznia 2019 roku w sprawie sporządzania audytów krajobrazowych



# Opiniowanie projektu audytu krajobrazowego





# Etap opiniowania

8 czerwca 2022 roku projekt **Audytu krajobrazowego dla województwa kujawsko-pomorskiego** został przyjęty przez Zarząd Województwa

22 czerwca projekt został skierowany do Regionalnego Dyrektora Ochrony Środowiska w Bydgoszczy, Wojewódzkiego Konserwatora Zabytków w Toruniu oraz Dyrektorów parków krajobrazowych w celu wyrażenia opinii

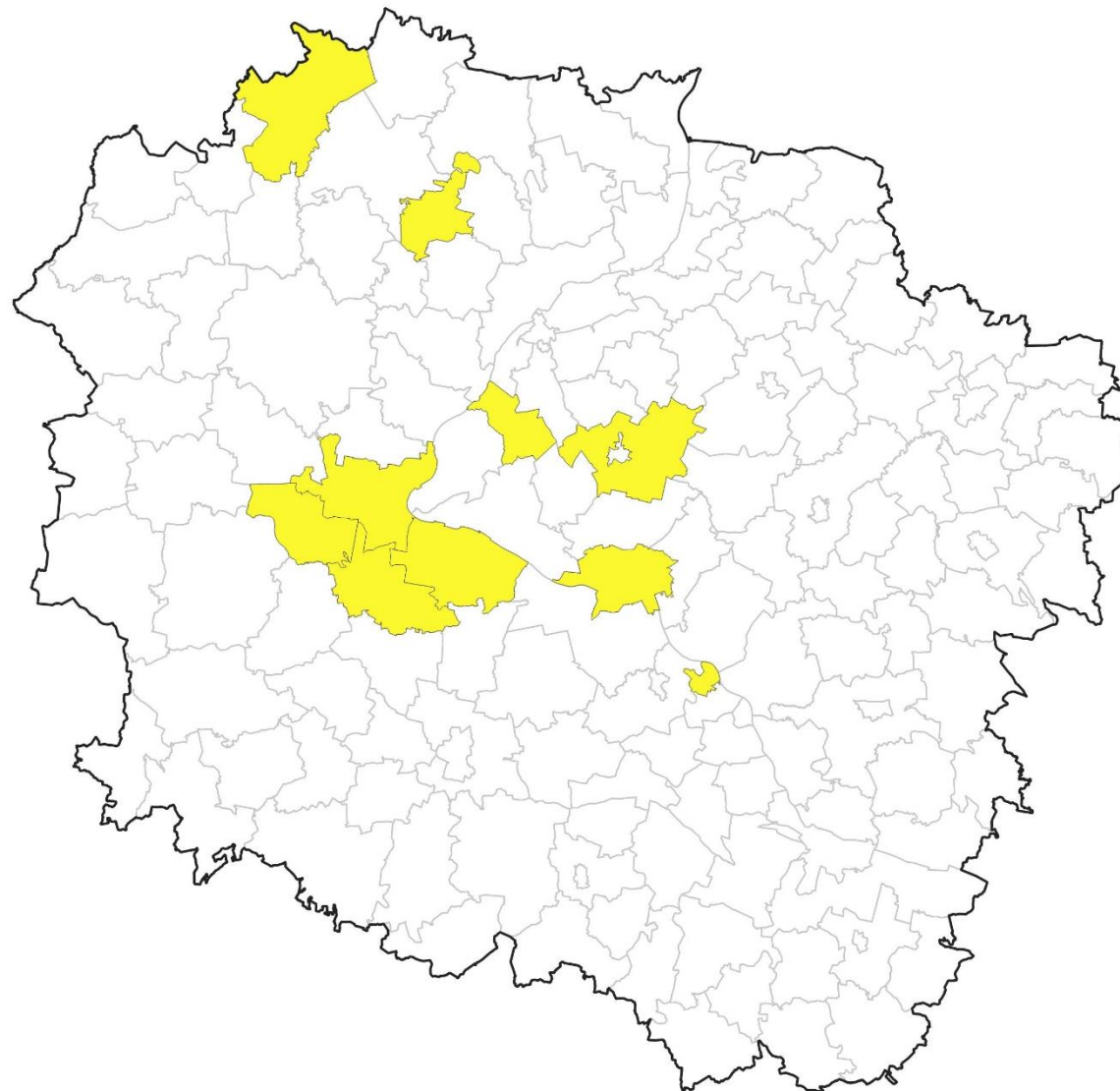
23 czerwca projekt został skierowany do Przewodniczących Rad Gmin w celu wyrażenia opinii  
Zbieranie opinii trwało 30 dni




## Etap opiniowania

Wpłynęło **10 opinii** od jednostek samorządu terytorialnego


Białe Błota  
Bydgoszcz  
Chełmża  
Ciechocinek  
Lniano  
Nowa Wieś Wielka  
Solec Kujawski  
Toruń  
Tuchola  
Unisław



## Etap opiniowania




Regionalny  
Dyrektor  
Ochrony  
Środowiska



Wojewódzki  
Konserwator  
Zabytków



Dyrektor  
Górznieńsko-  
Lidzbarskiego  
Parku  
Krajobrazowego



Dyrektor  
Krajeńskiego  
Parku  
Krajobrazowego

## Etap wyłożenia do publicznego wglądu

31 maja 2023 roku Zarząd Województwa przyjął projekt **Audytu krajobrazowego dla województwa kujawsko-pomorskiego** i skierował go do wyłożenia do publicznego wglądu

Wyłożenie odbyło się w dniach od 12.06.2023 r. do 12.07.2023 r.

Uwagi do projektu audytu krajobrazowego województwa kujawsko-pomorskiego można było składać w czasie trwania wyłożenia i przez kolejnych 14 dni po zakończeniu okresu wyłożenia tj. do dnia 26.07.2023 r.



# Zespół konsultacyjny powołany przez Marszałka Województwa

**Skład:** 34 osoby

**Przedstawiciele środowisk:** naukowego, samorządowego, ochrony środowiska, dziedzictwa kulturowego, Lokalnych Grup Działania, turystyki, organizacji pozarządowych i młodzieży

## **Rola Zespołu:**

- wskazanie roli Audytu krajobrazowego jako regionalnego narzędzia ochrony krajobrazu,
- wyrażenie stanowiska w sprawie zakresu rekomendacji zapisanych w projekcie Audytu z ewentualnymi sugestiami odnośnie ich rozszerzenia,
- wyrażenie opinii czy rekomendacje i wnioski poziomu regionalnego są wyczerpujące i odpowiadają potrzebom polityki w zakresie ochrony krajobrazu na poziomie regionu,
- ocena czy rekomendacje i wnioski poziomu lokalnego stanowią efekt kompromisu pomiędzy potrzebami ochrony krajobrazu o potrzebami rozwojowymi gmin,
- włączenia się w działania na rzecz promowania i popularyzowania Audytu krajobrazowego, a także edukowania społeczeństwa o potrzebie ochrony krajobrazu.



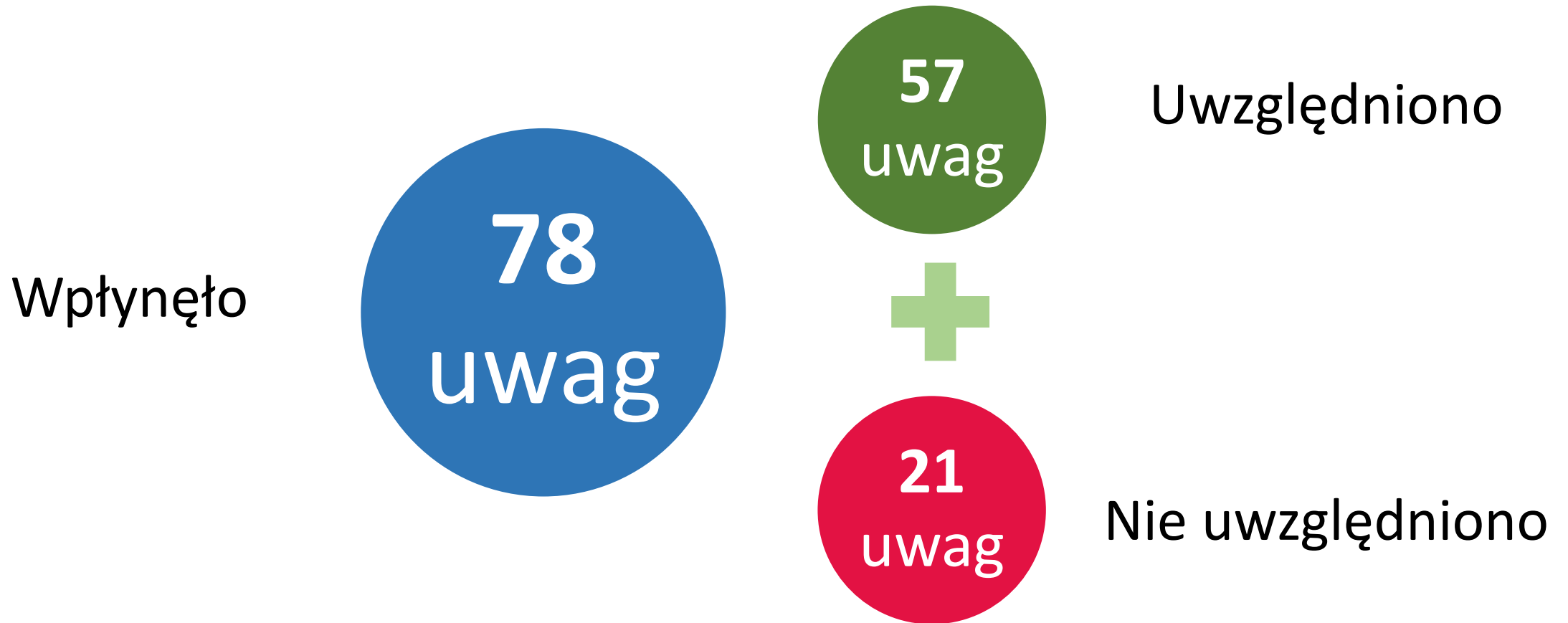
# Prace Zespołu konsultacyjnego powołanego przez Marszałka Województwa

W dniach 16.06.2023 r., 27.06.2023 r. i 10.07.2023 r. w siedzibie Urzędu Marszałkowskiego w Toruniu, odbyły się trzy spotkania Zespołu konsultacyjnego, na których poruszano zagadnienia z zakresu:

- 1. edukacji:** stworzenie pakietu materiałów edukacyjnych, które w sposób popularny przybliżałyby aspekty krajobrazowe niekoniecznie wchodząc w głąboko w zagadnienia audytu, edukacja na wszelkich poziomach np. organizowanie konferencji dedykowanych dla elementów audytu, ogłaszanie konkursów kierowanych do szkół odnośnie audytu, odpowiednie edukowanie co do ładu przestrzennego aby nie traktować opracowań o planowaniu jako niepotrzebne ograniczenia - transfer na edukację w szkołach, przewidzieć edukację mieszkańców (głównie dzieci i młodzieży),
- 2. turystyki:** proste zdefiniowanie krajobrazów oraz wskazanie co jest najbardziej interesującego w danym miejscu województwa z punktu widzenia turysty, ochrona przedpoli ekspozycji w regionach turystycznych,
- 3. ochrony środowiska przyrodniczego:** określenie krajobrazu doliny Wisły jako szerszego zakresu, a nie odnoszącego się do koryta rzeki ograniczonego wałem lub terasą zalewową, wskazanie zboczy dolin jako odrębnych stref krajobrazowych, unikalnych w skali województwa, ochrona terenów objętych formami ochrony przyrody przed wprowadzaniem elementów liniowych dysharmonijnych w krajobrazie, niektóre elementy Twierdzy Chełmno położone są poza Chełmińskim Parkiem Krajobrazowym, należy zastanowić się nad ich włączeniem do parku,
- 4. ochrony dziedzictwa kulturowego:** propozycja o wpisach seryjnych na listę UNESCO lub propozycja utworzenia parku kulturowego jako park rozproszony np. osadnictwa krzyżackiego łącznie z zamkami, elementów Twierdzy Chełmno,
- 5. zasobów kulturowych:** podkreślenie specyfiki województwa np. osadnictwa krzyżackiego łącznie z zamkami, działalności menonitów na nizinie sartowicko-nowskiej,
- 6. promocji:** promocja krajobrazów które są wynikiem audytu, niedosyt w związku z małą liczbą krajobrazów priorytetowych bo im więcej tym lepiej, stworzenie wizji jak trafić z audytem do ogółu społeczeństwa, opracowanie „Przewodnika po krajobrazach województwa kujawsko-pomorskiego”, popularyzacja Audytu będzie dużym polem dla NGO,
- 7. zakazów i ograniczeń:** ograniczanie inwestycji OZE na terenach cennych rolniczo,
- 8. monitoringu i ewaluacji:** określenie ich zakresu, propozycja systemowego monitoringu dokumentu w formie kart dla jednostek krajobrazowych z zapisami działań które są prowadzone jako aspekt edukacyjny,
- 9. inne:** przełożenie procedury audytowej na mniejsze niż województwo jednostki przestrzenne.



## Etap wyłożenia do publicznego wglądu – zgłoszone uwagi



## Etap wyłożenia do publicznego wglądu – zgłoszone uwagi

1. Polski Klub Ekologiczny Okręg Pomorsko-Kujawski w Toruniu *Wiesław Tomaszewski*
2. Uniwersytet Mikołaja Kopernika w Toruniu *Michał Jankowski*
3. Osoby fizyczne
4. Cezary Mazalon
5. Stowarzyszenie na rzecz Pamiętowa i Adamkowa *Karol Gutsze*
6. Nadleśnictwo Bydgoszcz
7. Prezydent Miasta Bydgoszczy *Rafał Bruski*
8. Pomorska Strefa Ekonomiczna *Przemysław Sztandera*
9. Zastępca Prezydenta Miasta Torunia *Zbigniew Fiderewicz*
10. Urząd Gminy w Sicienku *Beata Henke*
11. Krajeński Park Krajobrazowy *Krzysztof Wojtkowiak*
12. Górznieńsko-Lidzbarski Park Krajobrazowy *Tomasz Górny*
13. Urząd Gminy w Aleksandrowie Kujawskim *Malwina Andrusiak*
14. Koło Łowieckie nr 3 Leśnik Białe Błota *Bogusław Chłąd*
15. Wójt Gminy Nowa Wieś Wielka *Wojciech Oskwarek*
16. Bydgoskie Forum Ekologiczne *Marek Zientak*



# Etap wyłożenia do publicznego wglądu – zgłoszone uwagi

## Uwagi uwzględnione dotyczą:

- poprawy czytelności tabeli klasyfikacji krajobrazów poprzez podział na typy i podtypy,
- modyfikacji i uzupełnienia zagrożeń,
- zmiany kart rekomendacji i wniosków (35 kart),
- zniesienia ograniczeń na terenach rozwojowych objętych gminnymi dokumentami planistycznymi,
- dodania współrzędnych do punktów widokowych i przedpól ekspozycji,
- dodania nowych punktów widokowych,
- metodyki audytu krajobrazowego.

# Etap wyłożenia do publicznego wglądu – zgłoszone uwagi

## Uwagi nieuwzględnione dotyczą:

- rekomendacji ograniczających możliwości rozwojowe gmin, sprzecznych z uwagami uwzględnionymi,
- wyłączeń terenów z granic krajobrazu priorytetowego, które są położone na Obszarze Chronionego Krajobrazu Wydm Kotliny Toruńsko-Bydgoskiej – część wschodnia i zachodnia,
- uwag niezasadnych, które nie mogły być uwzględnione z uwagi na metodykę audytu krajobrazowego zawartą w Rozporządzeniu Rady Ministrów z dnia 11 stycznia 2019 r. ,
- działań, na które audyt krajobrazowy nie ma wpływu np. termin przyjęcia uchwały w sprawie Nadwiślańskiego Parku Krajobrazowego, określenia zasad ładu przestrzennego.

# Etap wyłożenia do publicznego wglądu – zgłoszone uwagi

## Sposób rozstrzygnięcia uwagi złożonej przez Pomorską Specjalną Strefę Ekonomiczną sp. z o.o. do projektu Audytu krajobrazowego dla województwa kujawsko-pomorskiego

Treść wniesiona na posiedzenie Sejmiku Województwa w dniu 28.08.2023 r.	Proponowana zmiana wniesiona na posiedzenie Sejmiku Województwa w dniu 25.09.2023 r.
„ <sup>2</sup> wskazane rekomendacje nie obowiązują w granicach administracyjnych miasta Bydgoszczy z wyjątkiem bezpośredniego otoczenia obiektu o cechach unikatowych oznaczonego na mapie w skali 1:50 000 „Lokalizacja krajobrazów priorytetowych” oraz na terenach, dla których wyznaczono bądź zostaną wyznaczone odstępstwa od niektórych zakazów, opisanych w uchwale Sejmiku Województwa Kujawsko-Pomorskiego w sprawie Obszaru Chronionego Krajobrazu Wydm Kotliny Toruńsko-Bydgoskiej – część wschodnia i zachodnia”.	„ <sup>2</sup> wskazane rekomendacje nie obowiązują w granicach administracyjnych miasta Bydgoszczy z wyjątkiem bezpośredniego otoczenia obiektu o cechach unikatowych oznaczonego na mapie w skali 1:50 000 „Lokalizacja krajobrazów priorytetowych”, w rejonie planowanej lokalizacji terminala intermodalnego Bydgoszcz-Emilianowo oraz parku przemysłowego Emilianowo planowanego na terenach gmin: Miasta Bydgoszcz, Nowa Wieś Wielka i Solec Kujawski oraz na terenach, dla których wyznaczono bądź zostaną wyznaczone odstępstwa od niektórych zakazów, opisanych w uchwale Sejmiku Województwa Kujawsko-Pomorskiego w sprawie Obszaru Chronionego Krajobrazu Wydm Kotliny Toruńsko-Bydgoskiej – część wschodnia i zachodnia” oraz na terenach wyłączonych z granic tego Obszaru.

**Proponowana zmiana pozwoli na realizację planowanej inwestycji przez PSSE sp. z o.o. w zasięgu przestrzennym wprowadzonych odstępstw od niektórych zakazów na Obszarze Chronionego Krajobrazu Wydm Kotliny Toruńsko-Bydgoskiej – część wschodnia i zachodnia oraz na terenach wyłączonych z granic tego Obszaru.**



# Uchwała nr 1125/23 Rady Miasta Torunia z dnia 27 lipca 2023 r.

Wszystkie uwagi zawarte  
w uchwale nr 1125/23

Rady Miasta Torunia z dnia 27 lipca 2023 r.  
**zostały uwzględnione** w treści projektu  
audytu krajobrazowego dla województwa  
kujawsko-pomorskiego w sposób  
spełniający oczekiwania Wnioskodawcy

UCHWAŁA NR 1125/23  
RADY MIASTA TORUNIA  
z dnia 27 lipca 2023 r.

w sprawie zgłoszenia żądania o uwzględnienie opinii Rady Miasta Torunia zawartej w uchwale nr 896/22 z dnia 21 lipca 2022r., dotyczącej projektu Audytu krajobrazowego województwa kujawsko - pomorskiego.

Na podstawie art. 18 ust. 1 ustawy z dnia 8 marca 1990 r. o samorządzie gminnym (Dz. U. z 2023 r. poz. 40 z późn. zm.<sup>1)</sup>) w związku z art. 38b ust. 3 ustawy z dnia 27 marca 2003 r. o planowaniu i zagospodarowaniu przestrzennym (Dz. U. z 2023 r. poz. 977) uchwała się, co następuje:

§ 1. 1. Zgłasza się żądanie uwzględnienia opinii Rady Miasta Torunia zawartej w uchwale nr 896/22 z dnia 21 lipca 2022r., w zakresie uwag nieuwzględnionych w projekcie Audytu krajobrazowego województwa kujawsko – pomorskiego.

2. Lista uwag nieuwzględnionych w projekcie Audytu krajobrazowego województwa kujawsko – pomorskiego stanowi załącznik do niniejszej uchwały.

§ 2. Wykonanie uchwały powierza się Prezydentowi Miasta Torunia.

§ 3. Uchwała wchodzi w życie z dniem podjęcia.

Przewodniczący  
Rady Miasta Torunia

**Marcin Czyżniewski**

# Etapy sporządzania audytu krajobrazowego



# Uchwalenie audytu krajobrazowego wynikające z art. 38b ustawy o planowaniu i zagospodarowaniu przestrzennym





# Kujawsko-Pomorskie Biuro Planowania Przestrzennego i Regionalnego we Włocławku

ul. Bulwary im. Mar. Józefa Piłsudskiego 5B, 87-800 Włocławek

## Oddział w Bydgoszczy

ul. Ignacego Paderewskiego 26, 85-075 Bydgoszcz

## Oddział w Toruniu

ul. Janiny Bartkiewiczówny 93, 87-100 Toruń



Województwo  
Kujawsko-Pomorskie

Jednostka Samorządu Województwa Kujawsko-Pomorskiego

# Rekomendacje i wnioski dotyczące kształtowania i ochrony krajobrazów

**REKOMENDACJE I WNIOSKI DOTYCZĄCE KSZTAŁTOWANIA I OCHRONY KRAJOBRAZÓW PRIORYTETOWYCH ORAZ KRAJOBRAZÓW W OBRĘBIE OBSZARÓW LUB OBIEKTÓW, O KTÓRYCH MOWA W ART. 38A UST. 3 PKT 2 USTAWY Z DNIA 27 MARCA 2003 R.O PLANOWANIU I ZAGOSPODAROWANIU PRZESTRZENNYM**

Kod krajobrazu	04-315.35-43
<b>REKOMENDACJE</b>	
<i>W zakresie kierunków i zasad kształtowania zabudowy, zagospodarowania i użytkowania terenów, adekwatnie do charakterystyki, wartości i zagrożeń zidentyfikowanych dla możliwości zachowania wartości danego krajobrazu:</i>	
<b>1. W odniesieniu do poziomu regionalnego (województwa):</b>	
a) zadań polityki przestrzennej województwa	
<i>Kształtowanie ładu przestrzennego – poprawa ładu przestrzennego i przeciwdziałanie negatywnym zmianom w tym zakresie w szczególności poprzez wdrażanie zasady ładu przestrzennego w wojewódzkich dokumentach planistycznych i strategicznych oraz edukację społeczeństwa na temat ładu przestrzennego jako czynnika uwzględniającego w sposób harmonijny potrzebę ochrony krajobrazu.</i>	
<i>Kształtowanie systemu przyrodniczego w celu zachowania jego spójności przestrzennej, ochrony, utrzymania i wzmocnienia walorów przyrodniczych, zachowania sieci korytarzy ekologicznych i przeciwdziałania jej fragmentacji.</i>	
<i>Zachowanie walorów krajobrazowych różnorodności fizjonomii przestrzeni, dziedzictwa przyrodniczego i kulturowego.</i>	
<i>Wprowadzanie sieci infrastruktury technicznej i powiązań transportowych w sposób minimalizujący negatywne oddziaływania na walory krajobrazowe.</i>	
<i>Promowanie ochrony i zachowania DAG Fabrik Bromberg Explouseum w Bydgoszczy w wojewódzkich dokumentach strategicznych, programowych i planistycznych jako dobra cennego w skali regionu.</i>	
b) zasad zagospodarowania przestrzennego realizujących zadania polityki przestrzennej województwa	
<i>Integrowanie działań dotyczących zmniejszenia zapotrzebowania na ciepło z ochroną walorów krajobrazowych polegająca na realizacji przedsięwzięć termomodernizacyjnych bez negatywnego oddziaływania na walory krajobrazowe.</i>	
<i>Minimalizowanie defragmentacji ekosystemów dla zachowania ciągłości systemów przyrodniczych korytarzy migracji gatunków oraz obszarów węzłowych.</i>	
<i>Nadrzędność aktów prawa miejscowego dotyczących obszarów chronionego krajobrazu nad rekomendacjami i wnioskami dotyczącymi kształtowania i ochrony krajobrazu.</i>	
<i>Kształtowanie zagospodarowania przestrzennego poprzez dostosowanie jego charakteru do uwarunkowań środowiskowych, z poszanowaniem walorów krajobrazowych i zasobów przyrodniczych oraz historyczno-kulturowych.</i>	
<i>Realizacja systemów infrastruktury technicznej i komunikacyjnej z poszanowaniem walorów krajobrazowych.</i>	
<i>Zachowanie wartości krajobrazowych otoczenia DAG Fabrik Bromberg Explouseum w Bydgoszczy.</i>	
<b>2. W odniesieniu do poziomu lokalnego (gminnego):</b>	
a) wytycznych odnośnie kierunków zmian w strukturze przestrzennej oraz w przeznaczeniu terenów lub zasad ich zagospodarowania, określających dopuszczalny zakres i ograniczenia tych zmian, w tym wytycznych odnośnie nakazów, zakazów, dopuszczzeń i ograniczeń w zagospodarowaniu i użytkowaniu terenów	
<i>Niewprowadzanie nowej zabudowy niezwiązanej z funkcją Muzeum na obszarze i w bezpośrednim otoczeniu DAG Fabrik Bromberg Explouseum w Bydgoszczy.<sup>1</sup></i>	
b) parametrów i wskaźników zagospodarowania terenu, maksymalnej i minimalnej intensywności zabudowy jako wskaźnika powierzchni całkowitej zabudowy w odniesieniu do powierzchni działki budowlanej, minimalnego udziału procentowego powierzchni biologicznie czynnej w odniesieniu do powierzchni działki budowlanej	
<i>Nie określa się</i>	
c) kształtowania linii zabudowy z uwzględnieniem lokalnych form architektonicznych zabudowy	
<i>Nie określa się</i>	
d) zasad kompozycji przestrzennej nowej zabudowy i harmonizowania planowanej zabudowy z zabudową istniejącą z uwzględnieniem lokalnych form architektonicznych zabudowy	
<i>Nie określa się</i>	
e) zasad kształtowania form budynków z uwzględnieniem lokalnych form architektonicznych zabudowy	
<i>Nie określa się</i>	
f) zasad stosowania i eksponowania elementów konstrukcyjnych i zdobniczych z uwzględnieniem lokalnych form architektonicznych zabudowy	
<i>Nie określa się</i>	
g) rodzajów i standardów jakościowych stosowanych materiałów wykończeniowych z uwzględnieniem lokalnych form architektonicznych zabudowy	
<i>Stosowanie materiałów wykończeniowych pochodzenia naturalnego, takich jak drewno, kamień, cegła<sup>2</sup>.</i>	
h) charakterystycznych cech elewacji budynków z uwzględnieniem lokalnych form architektonicznych zabudowy	
<i>Realizacja budynków o stonowanej kolorystyce elewacji, tynki w barwach pastelowych, w szczególności odcienie: bieli, szarości i beżu<sup>2</sup>.</i>	
i) charakterystycznych cech dachów budynków z uwzględnieniem lokalnych form architektonicznych zabudowy	
<i>Stosowanie pokryć dachowych o kolorystyce zbliżonej do barw naturalnych, w szczególności odcienie: terakoty, bordo, brązu, szarości, czerni. Wykluczenie stosowania barw intensywnych i jaskrawych<sup>2</sup>.</i>	
j) zasad i warunków dotyczących sytuowania obiektów małej architektury, tablic reklamowych i urządzeń reklamowych oraz ogrodzeń, ich gabarytów, standardów jakościowych oraz rodzajów materiałów budowlanych, z uwzględnieniem lokalnych form architektonicznych, w tym dla przestrzeni dostępnych publicznie	
<i>Nie określa się</i>	

k) zasad dotyczących zagospodarowania i wyposażenia terenów przestrzeni dostępnych publicznie: urządzania i sytuowania zieleni, w tym struktury przestrzennej nasadzeń, preferowanych lub wykluczonych gatunków roślin, wysokości zieleni i pełnionej funkcji, sposobów wykorzystywania terenów przestrzeni publicznych, w tym wykorzystywania tymczasowego, powiązań widokowych terenów przestrzeni publicznych z otoczeniem

*Wprowadzanie zieleni izolacyjnej wzdłuż szlaków komunikacyjnych lub w otoczeniu zakładów przemysłowych.  
W przypadku zastosowania ekranów akustycznych zaleca się stosowanie przezroczystych paneli.*

l) określenia warunków działalności usługowej, w tym handlowej, w szczególności maksymalnej powierzchni sprzedaży obiektów handlowych, obszarów rozmieszczenia obiektów handlowych o maksymalnej powierzchni sprzedaży i ich dopuszczalnej liczby

*Nie określa się*

m) wytycznych odnośnie określenia walorów ekspozycji, w szczególności elementów takich jak przedpoła ekspozycji, osie widokowe i punkty widokowe oraz zasad ich ochrony i kształtowania, w tym nakazów, zakazów, dopuszczzeń i ograniczeń w zagospodarowaniu i użytkowaniu terenów

*Nie określa się*

## REKOMENDACJE

*W zakresie zadań mających na celu zachowanie dotychczasowego stanu lub doprowadzenie do stanu pożądanego, adekwatnie do charakterystyki, wartości i zagrożeń zidentyfikowanych, dla możliwości zachowania wartości danego krajobrazu:*

1. Rozpoczęcia, kontynuacji lub zaniechania różnych form gospodarowania terenem, w tym działalności rolniczej, leśnej oraz gospodarki wodnej

*Zachowanie terenów leśnych, dokonywanie zalesień i prowadzenie gospodarki leśnej zapewniającej wysokie walory krajobrazowe<sup>2</sup>.*

*3*

2. Zabiegów renaturalizacyjnych oraz zabiegów odnowy obiektów kultury materialnej

*Nie określa się*

3. Koordynacji działań podejmowanych dla osiągnięcia celów występujących na danym obszarze objętym formami ochrony przyrody, o których mowa w art. 6 ust. 1 pkt 1-9 ustawy z dnia 16 kwietnia 2004 r. o ochronie przyrody, oraz form ochrony zabytków, o których mowa w art. 7 ustawy z dnia 23 lipca 2003 r. o ochronie zabytków i opiece nad zabytkami

*Wyznaczenie strefy ochrony zespołu zabudowy przemysłowej DAG Fabrik Bromberg Explouseum w Bydgoszczy w celu zachowania całości unikalnego założenia.<sup>1</sup>*

*Zachowanie historycznego wyglądu architektonicznego zabudowy o wartości historyczno-kulturowej DAG Fabrik Bromberg Explouseum w Bydgoszczy.<sup>1</sup>*

4. Konieczności podejmowania działań mających na celu utrzymanie dotychczasowej funkcji danego krajobrazu, w tym funkcji korytarzy ekologicznych

*Zachowanie istniejących naturalnych lub półnaturalnych systemów przyrodniczych, powiązanych ze sobą przestrzennie oraz pełniących ważną funkcję przyrodniczą i krajobrazową<sup>2</sup>.*

*Utrzymanie łączności pomiędzy poszczególnymi ekosystemami cennymi przyrodniczo pełniącym funkcję m.in. korytarzy ekologicznych<sup>2</sup>.*

*Wyjaśnienie sformułowań użytych w kartach rekomendacji znajduje się w rozdziale 10 Słownik pojęć opracowania Opis przyjętych metodych oraz wykorzystanych źródeł danych, które umieszczono w części 3. DOKUMENTACJA punkt a. Metodyka*

<sup>1</sup> wskazane rekomendacje obowiązują na obszarze bezpośredniego otoczenia obiektu o cechach unikatowych oznaczonego na mapie w skali 1:50 000 „Lokalizacja krajobrazów priorytetowych”

<sup>2</sup> wskazane rekomendacje nie obowiązują w granicach administracyjnych miasta Bydgoszczy z wyjątkiem bezpośredniego otoczenia obiektu o cechach unikatowych oznaczonego na mapie w skali 1:50 000 „Lokalizacja krajobrazów priorytetowych”, w rejonie planowanej lokalizacji terminala intermodalnego Bydgoszcz-Emilianowo oraz parku przemysłowego Emilianowo planowanego na terenach gmin: Miasta Bydgoszcz, Nowa Wieś Wielka i Solec Kujawski oraz na terenach, dla których wyznaczono bądź zostaną wyznaczone odstępstwa od niektórych zakazów, opisanych w uchwale Sejmiku Województwa Kujawsko-Pomorskiego w sprawie Obszaru Chronionego Krajobrazu Wydm Kotliny Toruńsko-Bydgoskiej – część wschodnia i zachodnia” oraz na terenach wyłączonych z granic tego Obszaru.

<sup>3</sup> wskazana rekomendacja nie obowiązuje w granicach administracyjnych miasta Torunia oraz na terenie obrębu Nowy Ciechocinek i Wygoda na wschód od autostrady A1

## Objaśnienia

■ krajobraz priorytetowy

■ krajobraz na obszarach, o których mowa w art. 38a ust. 3 pkt 2 ustawy z dnia 27 marca 2003 roku o planowaniu i zagospodarowaniu przestrzennym („parków kulturowych, parków narodowych, rezerwatów przyrody, parków krajobrazowych, obszarów chronionego krajobrazu, obiektów znajdujących się na listach Światowego Dziedzictwa UNESCO, obszarów Sieci Rezerwatów Biosfery UNESCO (MaB) lub obszarów i obiektów proponowanych do umieszczenia na tych listach”)

04-315.58-64