

Załącznik do Protokołu nr 8 / 2017 z posiedzenia
Zarządu Polskiego Radia - Regionalnej Rozgłośni w Bydgoszczy
„Polskie Radio Pomorza i Kujaw” S.A.
z dnia 24.03. 2017

Uchwała nr 18 / 2017
Zarządu Polskiego Radia - Regionalnej Rozgłośni w Bydgoszczy
„Polskie Radio Pomorza i Kujaw” S.A.
z dnia 24. marca 2017

w sprawie: przyjęcia Sprawozdania Zarządu z działalności Spółki za rok obrotowy 2016.

§ 1

Na podstawie §14 ust 2. Statutu Spółki oraz w związku z art. 395 §2 p. 1) Kodeksu spółek handlowych, Zarząd Polskiego Radia - Regionalnej Rozgłośni w Bydgoszczy „Polskiego Radia Pomorza i Kujaw” S.A., postanawia:

1. Przyjąć i przedstawić Radzie Nadzorczej oraz Walnemu Zgromadzeniu Spółki Sprawozdanie Zarządu z działalności Spółki Polskiego Radia - Regionalnej Rozgłośni w Bydgoszczy „Polskiego Radia Pomorza i Kujaw” S.A. za rok obrotowy 2016.
2. Wykonanie uchwały powierzyć Prezesowi Zarządu.

§ 2

Uchwała wchodzi w życie z dniem podjęcia.

Uchwałę podjęto w obecności Prezesa Zarządu.

Za uchwałą oddano 1 głosów,
przeciwnych było 0 głosów,
wstrzymało się od głosowania 0.


.....
Jolanta Kuligowska-Roszak – Prezes Zarządu

Polskie Radio – Regionalna Rozgłośnia w Bydgoszczy
„Polskie Radio Pomorza i Kujaw” S.A.

Sprawozdanie Zarządu z działalności Spółki w roku 2016

Sporządzone zgodnie z:
*Wytycznymi dla JSSP i spółek z większościovym
udziałem SP sporządzających sprawozdanie finansowe
za rok 2016*

Bydgoszcz, 24 marca 2017 r.

Spis Treści

Streszczenie menedżerskie	4
A. Program	5
B. Finanse	5
C. Strategia	6
D. Sentencja	6
1. Dane wstępne	7
1. 1. Informacje ogólne o Spółce	9
1. 2. Informacja o nabyciu akcji własnych.....	9
1. 3. Struktura organizacyjna	9
1. 4. Sytuacja kadrowo - płacowa Spółki	10
1.4.1. i 1.4.2. Zatrudnienie średnioroczne i stan zatrudnienia na koniec roku w podziale na grupy pracowników	10
1.4.3. System wynagrodzeń. Średniomiesięczna płaca brutto w badanym okresie.....	12
1.4.4. Istotne informacje mające wpływ na sytuację kadrowo-płacową.	13
1.5. Sytuacja majątkowa	15
a) Informacje o stanie majątku posiadanego przez Spółkę (powierzchnia ogółem, w tym grunty własne, w użytkowaniu wieczystym, inne), podać powierzchnie i krótki opis posiadanego majątku	15
b) Informacja dotycząca obiektów socjalno-bytowych z wyszczególnieniem sposobu zarządzania (np. umowa dzierżawy, itp.)	15
c) zmiany w majątku spółki ze szczególnym uwzględnieniem przedmiotu zbycia, trybu, podstawy podjęcia decyzji – w ujęciu wartościowym i procentowym zmian w stosunku do aktywów spółki jak i danej pozycji bilansowej.....	15
c) Informacja dotycząca dzierżawy majątku spółki.....	19
d) Informacja, czy w przypadku rozporządzenia składnikami aktywów trwałych w rozumieniu przepisów o rachunkowości o wartości przekraczającej 50.000 EURO, spółka uzyskała zgodę Ministra Skarbu Państwa na dokonanie takiej czynności prawnej (art. 5a ustawy z dnia 08 sierpnia 1996 r. o zasadach wykonywania uprawnień przysługujących Skarbowi Państwa – Dz.U. z 1996 r. Nr 106, poz. 493 ze zm.)	19
1.6. Wielkość oraz struktura produkcji i sprzedaży.....	19
1.6.1. Działalność programowa	19
1.6.2. Działalność marketingowa	24
1.6.3. Rentowność brutto i netto w roku sprawozdawczym i poprzednim	27
1.7 Znaczący wzrost niepieniężnych i rzeczowych aktywów trwałych, które wystąpiły w omawianym okresie, bądź są przewidywane w dalszych latach.	28
1.8 Ważniejsze osiągnięcia w dziedzinie badań i rozwoju technicznego	29
1.9 Omówienie stopnia realizacji zleconych przez WZ konkretnych zadań do wykonania w Spółce ...	31
1.10 Omówienie stopnia realizacji celów długo i krótkookresowych	31
1.11 Ochrona środowiska z uwzględnieniem sankcji i opłat grożących Spółce z tego tytułu	31
1.12. Informacja o stanie ewentualnych roszczeń reprivatyzacyjnych.	32
1.13. Informacja o realizacji planu strategicznego.....	32
2. Dane ekonomiczno finansowe	33
2.1. Wielkość i struktura kosztów.....	34
2.2. Straty i zyski nadzwyczajne	35
2.3. Poręczenia i gwarancje udzielone przez Spółkę	35
2.4. Wykaz głównych należności	35
2.5. Zobowiązania Spółki	35
2.6. Kredyty bankowe	36
2.7. Przekazane darowizny.....	36
2.8. Instrumenty finansowe.....	36
2.9. Pomoc finansowa, gwarancje otrzymane od Skarbu Państwa.....	36
2.10. Istotne transakcje pomiędzy Spółką a podmiotami powiązanymi	36
2.11. Przedstawienie stopnia realizacji wyznaczonych do osiągnięcia przez Spółkę parametrów ekonomicznych (wyników ekonomiczno-finansowych), parametrów docelowych	36
2.11.1. Wielkość i struktura sprzedaży	37

2.11.2. Akumulacja finansowa i koszt programu, wykorzystanie środków z KRRiT	39
2.11.3. Analiza bilansu i rachunku zysków i strat	40
2.11.4. Analiza wskaźnikowa	48
2.11.5. Wielkość i rodzaje kapitałów własnych	51
2.12. Syntetyczna analiza ekonomiczno-finansowa podmiotów, w których Spółka posiada akcje/udziały wykazywane jako inwestycje długoterminowe aktywów	51
3. Przewidywane kierunki rozwoju Spółki	53
3.1. Przedstawienie kierunków rozwoju ze wskazaniem zagrożeń i ryzyka, jakie mogą wystąpić w Spółce	54
3.1.1. Identyfikacja szans i zagrożeń	54
3.1.2. Identyfikacja i analiza mocnych i słabych stron	55
3.1.3. Klasyfikacja czynników wpływających na pozycję strategiczną „Radia PiK” S.A. w analizie SWOT	56
3.2. Opis możliwości rozwoju przewidywanej sytuacji finansowej, w tym bilans i rachunek zysków i strat na 2017 r.	57
3.3. Elementy strategii Spółki na najbliższe lata oraz niezbędne potrzeby inwestycyjne	68
3.3.1. Wprowadzenie	68
3.3.2. Stan obecny	68
3.3.3. Wybrane kierunki zmian wyznaczające cele strategii technicznej	69
3.3.4. Przewidywane kierunki rozwoju PR PiK S.A.	70
3.3.5. Scenariusz rozwoju Radia PiK S.A.	72
3.3.6. Analiza możliwości rozwoju technicznego Radia PiK S.A.	73
4. Działania restrukturyzacyjne i koszty ich wdrożenia.....	75
5. Informacje dodatkowe.....	77
5.1 Nie dotyczy	78
5.2 Informacja o wykonaniu planów finansowo programowych	78
Spisy tabel i wykresów	83
Spis tabel	83
Spis wykresów	83
Sprawozdanie z działalności Zarządu Radia PiK S.A. jako organu Spółki.....	84

Streszczenie menedżerskie

Okres roku obrotowego 2016 był dwudziestym trzecim rokiem działania Spółki. Zarząd, w składzie jednoosobowym, szczególną uwagę zwracał na jakość i poziom emitowanego programu oraz na sytuację ekonomiczno - finansową Spółki, która w dalszym ciągu była bardzo zmienna i trudna do przewidzenia nawet w perspektywie krótkoterminowej.

A. Program

W roku 2016 „Radio PiK” S.A. w Bydgoszczy nadało ogółem 8 760 godzin programu regionalnego.

Ustawa o radiofonii i telewizji nakłada na Spółkę obowiązek umożliwienia partiom politycznym, związkom zawodowym i związkom pracodawców przedstawiania swoich stanowisk w węzłowych sprawach publicznych (art. 23 ustawy). Innym obowiązkiem wynikającym z ustawy jest zapewnienie możliwości wyjaśniania polityki państwa i stanowisk partii politycznych (art 22). Realizacji tych celów służyły m. in. cotygodniowe poniedziałkowe audycje „*W samo południe*”, nadawane o godz. 12.20 oraz inne audycje publicystyczne

„Radio PiK” S.A. wywiązywało się także z obowiązku udostępniania organom państwowym bezpośredniej prezentacji oraz wyjaśniania polityki państwa wykorzystując okazję pobytu w regionie osób reprezentujących najwyższe instytucje państwowe.

W codziennej audycji „Rozmowa dnia” prezentowane były istotne wydarzenia dla regionu kujawsko – pomorskiego. Uczestnikami audycji byli przedstawiciele samorządów i władz lokalnych.

W 2016 roku Radio PiK S.A. zgodnie Ustawą rzetelnie ukazywało w swoim programie różnorodność wydarzeń i zjawisk w regionie poprzez programy informacyjne, publicystyczne, edukacyjne, kulturalne, sportowe i rozrywkowe.

B. Finanse

Zarząd, zgodnie z przyjętą polityką rachunkowości, ujmował w przychodach wyłącznie te wpływy abonamentowe i pozaabonamentowe, które faktycznie wpłynęły na rachunek bankowy Spółki.

Przychody ogółem w Spółce za rok obrotowy od 1 stycznia 2016 do 31 grudnia 2016 wyniosły, 10.560,6 tys. zł, a w roku poprzednim 11.550,5 tys. zł. Oznacza to spadek w stosunku do roku poprzedniego o kwotę 989,9 tys. zł to jest o 8,6%.

Wpływy z Krajowej Rady Radiofonii i Telewizji wyniosły w 2016 roku 9.277,8 tys. zł i były niższe od otrzymanych w 2015 roku, wynoszących 9.451,5 tys. zł o kwotę 173,7 tys. zł, tj. 1,8 %.

Koszty ogółem w Spółce za rok obrotowy od 1 stycznia 2016 do 31 grudnia 2016 wyniosły 11.296,3 tys. zł i były wyższe od osiągniętych w 2015 roku, wynoszących 11.263,6 tys. zł o 32,7 tys. zł , tj. o 0,3%.

Wynik finansowy netto za 2016 rok wyniósł minus 730,0 tys. zł i jest niższy od osiągniętego w 2015 roku, wynoszącego 237,3 tys. zł o kwotę 967,3 tys. zł.

Wystąpił spadek aktywów Spółki z 12.653,1 tys. zł na koniec 2015 r. do 11.846,9 tys. zł na koniec roku 2016, tj. o 6,4 %.

Podkreślenia wymaga pełen stopień pokrycia majątku trwałego kapitałem stałym, wynoszący 169,23%, co oznacza, że Spółka zrealizowała tzw. „złotą regułę bilansową”.

C. Strategia

W 2016 roku przyjęto plan strategiczny Radia PiK S.A. na lata 2016 – 2018. Sformułowano w nim wizję Radia PiK S.A. oraz określono cele strategiczne. Elementy tej strategii przedstawiono w rozdziale 3.3

D. Sentencja

Według oceny Zarządu, działania własne, posiadane przez Spółkę rezerwy finansowe, mimo spadku prognozowanych wpływów abonamentowych, zapewnią Spółce płynność finansową do końca 2017 roku bez uszczerbku dla realizacji zadań misyjnych wynikających z art. 21 Ustawy o radiofonii i telewizji. Zarząd podtrzymuje formułowane już w latach poprzednich zastrzeżenie, że brak jasnych i pewnych zasad finansowania zadań publicznych, powoduje jednak duże ryzyko zachowania płynności finansowej i uniemożliwia utrzymanie dodatniego wyniku finansowego Spółki w latach następnych. Stwarza to także zagrożenie dla zrealizowania wszystkich obowiązków wynikających z ustawy o radiofonii i telewizji oraz przepisów wykonawczych i może wpływać na jakość świadczonych przez Spółkę usług publicznego radia, w tym tzw. misji programowej.

1. Dane wstępne

Firma spółki:	Polskie Radio - Regionalna Rozgłośnia w Bydgoszczy „Polskie Radio Pomorza i Kujaw” Spółka Akcyjna
Skrót Firmy	„Radio PiK” S.A.
Siedziba spółki:	Bydgoszcz,
Adres:	ul. Gdańska 48-50, 85-006 Bydgoszcz
Telefon:	52 32-74-000
Fax:	52 34-56-013
e-mail:	sekretariat@radiopik.pl
adres strony internetowej:	www.radiopik.pl
Forma prawna:	spółka akcyjna
Struktura akcjonariatu:	jednoosobowa spółka Skarbu Państwa
Typ stacji radiowej:	rozgłośnia publiczna
Kapitał zakładowy spółki:	703.900,00 zł, wpłacony w pełnej wysokości.
Data powstania spółki:	1 grudnia 1993 r.
Dane rejestrowe:	Rejestr w Sądzie Rejonowym w Bydgoszczy, XIII Wydział Gospodarczy Krajowego Rejestru Sądowego, KRS nr 0000183992
Regon:	090449804
NIP:	554-03-16-293
Urząd skarbowy, któremu podlega spółka:	Trzeci Urząd Skarbowy w Bydgoszczy
Rachunek bankowy (podstawowy):	Bank PEKAO SA II Oddział w Bydgoszczy nr 72 1240 3493 1111 0000 4305 8578
Częstotliwości nadawania:	100,1 MHz, 100,3 MHz, 106,9 MHz
Źródła finansowania:	abonament rtv, przychody ze sprzedaży reklam, inne dotacje
Przedmiot działalności spółki	zgodnie ze Statutem stan na dzień 31.12.2016 r. przedmiotem działalności spółki jest: Nadawanie programów radiofonicznych – 60.10.Z, Działalność w zakresie nagrań dźwiękowych i muzycznych – 59.20.Z, Pozostała działalność wydawnicza 58.19.Z, Reprodukcja zapisanych nośników informacji – 18.20.Z, Naprawa i konserwacja sprzętu (tele)komunikacyjnego – 95.12.Z, Działalność agencji reklamowych – 73.11.Z, Pośrednictwo w sprzedaży czasu i miejsca na cele reklamowe w radiu i telewizji – 73.12.A, Pośrednictwo w sprzedaży miejsca na cele reklamowe w mediach drukowanych – 73.12.B, Pośrednictwo w sprzedaży miejsca na cele reklamowe w mediach elektronicznych (Internet) – 73.12.C, Pośrednictwo w sprzedaży czasu i miejsca na cele reklamowe w pozostałych mediach – 73.12.D, Działalność agencji informacyjnych – 63.91.Z, Działalność archiwów – 91.01.B, Wynajem i zarządzanie nieruchomościami własnymi lub dzierżawionymi – 68.20.Z, Pozostałe pozaszkolne formy edukacji, gdzie indziej niesklasyfikowane – 85.59.B, Pozostała działalność profesjonalna, naukowa i techniczna, gdzie indziej niesklasyfikowana – 74.90.Z.

1. 1. Informacje ogólne o Spółce

Polskie Radio – Regionalna Rozgłośnia w Bydgoszczy „Polskie Radio Pomorza i Kujaw” S.A. działa na podstawie Ustawy z dnia 15 września 2000 r., Kodeks spółek handlowych (Dz. U. z 2000 r., nr 94, poz. 1037 ze zm.), Ustawy z dnia 29 grudnia 1992 r., o radiofonii i telewizji (tekst jednolity Dz. U. z 2012 nr 43 poz. 226 z późn. zm.), oraz innych obowiązujących przepisów prawa. Spółka jest rozgłośnia publiczną i realizuje misję publiczną w rozumieniu art. 21. Ustawy o radiofonii i telewizji.

- a) Czynnikiem który sposób krytyczny wpływa na działalność spółki i jej położenie jest model finansowania mediów publicznych w Polsce. W finansowaniu rozgłośni regionalnych z abonamentu od wielu lat obserwuje się - mimo pewnych wahań - tendencję spadkową.
- b) Sytuacja na rynku reklamowym w województwie kujawsko-pomorskim jest trudna. Region jest jednym z najsłabszych ekonomicznie obszarów Polski. Pozyskiwanie reklam oznacza konkurowanie na rynku 36 rozgłośni lokalnych oraz rozgłośni ogólnopolskich. Te pierwsze mając zdecydowanie niższe koszty działalności, stosują ceny reklam dla mikro biznesu które kształtują lokalny rynek reklamy radiowej na takim poziomie, iż nawet całkowita sprzedaż dozwolonego czasu reklamowego po cenach dyktowanych przez konkurencję, nie dałaby Radiu PiK S.A. możliwości pozyskania przychodów wyższych niż obecnie uzyskiwane. Z drugiej strony praktycznie brak na rynku klientów, chętnych na reklamę regionalną, która mogłaby być droższa od lokalnych, obejmujących jedną miejscowość.
- c) Radio PiK S.A próbowało zdobywać nowe rynki reklamowe poprzez starania o poprawę słuchalności i poprawę wizerunku, zgodnie z przyjętą strategią. Kluczowymi działaniami podejmowanymi w tej sprawie są stałe bezpośrednie transmisje z różnych miejscowości regionu, realizowane przy pomocy oddanego w roku sprawozdawczym do użytku wozu satelitarnego oraz patronaty nad znaczną liczbą wydarzeń kulturalnych, sportowych, gospodarczych, folklorystycznych i innych odbywających się w regionie. Są to jednak działania które mogą przynieść efekty w postaci poprawy sprzedaży dopiero w dłuższej perspektywie czasowej.

1. 2. Informacja o nabyciu akcji własnych

Spółka nie nabywała akcji własnych.

1. 3. Struktura organizacyjna

- a) Radio PiK S.A. posiada jedną rozgłośnię radiową, działającą w Bydgoszczy w dwóch budynkach przy ul. Gdańskiej 48 i Gdańskiej 50.
- b) Radio PiK S.A. posiada też dwie redakcje zamiejscowe w Toruniu i Włocławku, nie wyróżnione osobno w Strukturze organizacyjnej, gdyż dziennikarze pracujący w tych redakcjach przynależą organizacyjnie do redakcji merytorycznych takich jak np. redakcja informacji czy redakcja publicystyczna.
- c) Strukturę organizacyjną Spółki, obowiązującą na dzień 31 grudnia 2016 r. przedstawia schemat stanowiący załącznik do niniejszego sprawozdania.
- d) W ciągu roku obrotowego 2016 Radio PiK S.A nie zmieniało struktury organizacyjnej.

1. 4. Sytuacja kadrowo - płacowa Spółki

1.4.1. i 1.4.2. Zatrudnienie średnioroczne i stan zatrudnienia na koniec roku w podziale na grupy pracowników oraz zmiany w stanie zatrudnienia.

Polityka personalna, realizowana przez Zarząd Spółki, zakłada osiągnięcie celu biznesowego, jakim jest utrzymanie i umacnianie pozycji „Radia PiK” S.A., jako rozgłośni regionalnej, pełniącej określoną w ustawie misję publiczną.

31.12.2016 r. Spółka zatrudniała 73 pracowników, co stanowiło 73 etaty.

Zatrudnienie według stanu na 31 grudnia 2016 r. w odniesieniu do poziomu zatrudnienia z 31 grudnia 2015 r., które wynosiło 72,5 etatów, wzrosło o 0,5 etatu.

Natomiast przeciętne zatrudnienie w roku obrotowym 2016 wyniosło 71,79 etatów i w stosunku do średniorocznego zatrudnienia w 2015 r., które stanowiło 70,25 etatów, zostało zwiększone o 1,54 etatu.

Podane powyżej wielkości w ujęciu etatowym ustalono w oparciu o metodę uproszczoną bez uwzględnienia wyłączeń ze stanu zatrudnienia osób, które powyżej 14 dni nieprzerwanie w danym miesiącu przebywały na urloпах bezpłatnych, wychowawczych, otrzymywały zasiłki chorobowe, macierzyńskie, rodzicielskie i opiekuńcze.

Średnioroczne zatrudnienie obliczono jako sumę przeciętnego miesięcznego zatrudnienia w poszczególnych miesiącach podzieloną przez 12. Z kolei przeciętne miesięczne zatrudnienie w celach sprawozdawczych ustalono, zgodnie z metodologią Głównego Urzędu Statystycznego, na podstawie sumy dwóch stanów dziennych, w pierwszym i ostatnim dniu miesiąca, podzielonej przez dwa. W stanach dziennych przyjmowanych do obliczeń nie ujmowano osób, które powyżej 14 dni nieprzerwanie w danym miesiącu otrzymywały zasiłki chorobowe, macierzyńskie.

Tabela 1. Stany i średnioroczne zatrudnienie wg grup zawodowych.

Lp.	Grupy zawodowe	Stan na 31.12.2016 r. w osobach	Stan na 31.12.2016 r. w etatach	Średnioroczne zatrudnienie w 2016 r. (etaty)
1	2	3	4	5
1.	Zarząd	1	1,00	1,00
2.	Dziennikarze	33	33,00	31,83
3.	Realizatorzy	11	11,00	10,67
4.	Pracownicy Działu Marketingu i Promocji	6	6,00	4,96
5.	Pracownicy inżynieryjno-techniczni	7	7,00	7,00
6.	Pracownicy służb ekonomiczno-finansowych	4	4,00	4,00
7.	Pracownicy administracyjno-biurowi	4	4,00	4,00
8.	Kierowcy	2	2,00	2,33
9.	Pracownicy obsługi	1	1,00	1,00

10.	Pracownicy niesklasyfikowaniu do wyżej wymienionych grup zawodowych a zajmujący się przygotowaniem i dokumentowaniem programu	4	4,00	4,00
11.	OGÓLEM	73	73,00	70,79
12.	Z wiersza 11: Stan zatrudnienia na 31.12.2016 r. i zatrudnienie średnioroczne pracowników zatrudnionych na stanowiskach robotniczych	3	3,00	3,33
13.	Z wiersza 11: Stan zatrudnienia na 31.12.2016 r. i zatrudnienie średnioroczne pracowników zatrudnionych na stanowiskach nierobotniczych	70	70,00	67,46

Strukturę średniorocznego zatrudnienia w 2016 r. w grupach zawodowych przedstawia poniższa tabela.

Tabela 2 Struktura średniorocznego zatrudnienia

Lp.	Grupa zawodowa	Średnioroczne zatrudnienie w 2016 r.	Struktura w %
1.	Zarząd	1,00	1,41
2.	Dziennikarze	31,83	44,97
3.	Realizatorzy	10,67	15,07
4.	Pracownicy Działu Marketingu i Promocji	4,96	7,01
5.	Pracownicy inżynieryjno – techniczni	7,00	9,89
6.	Pracownicy służb ekonomiczno – finansowych	4,00	5,65
7.	Pracownicy administracyjno – biurowi	4,00	5,65
8.	Kierowcy	2,33	3,29
9.	Pracownicy obsługi	1,00	1,41
10.	Pracownicy niesklasyfikowaniu do wyżej wymienionych grup zawodowych a zajmujący się przygotowaniem i dokumentowaniem programu	4,00	5,65
	Ogółem	70,79	100

W 2016 r. nie uległa zmianie struktura organizacyjna „Radia PiK” S. A.

1.4.3. System wynagrodzeń. Średniomiesięczna płaca brutto w badanym okresie.

W Spółce obowiązywały następujące systemy wynagradzania:

- czasowy,
- czasowo-prowizyjny,
- honoracyjny.

Zgodnie z § 3 ust. 2-4 Zakładowego Układu Zbiorowego Pracy:

„2. Wynagrodzenie honoracyjne przysługuje pracownikom zatrudnionym na stanowiskach dziennikarskich i realizatorskich, którzy wykonują pracę bezpośrednio związaną z tworzeniem programu radiowego.

3. Wynagrodzenie honoracyjne przysługuje również osobom, z którymi Radio PiK - S.A. zawarło umowę cywilno-prawną dotyczącą prac autorskich bezpośrednio związanych z tworzeniem programem radiowym bądź produkcją reklam.

4. Wynagrodzenie czasowo-prowizyjne przysługuje pracownikom wykonującym pracę związaną ze sprzedażą czasu antenowego i audycji sponsorowanych.”.

Główne składniki wygradzenia w honoracyjnym systemie wynagradzania to:

- a) wynagrodzenie zasadnicze,
- b) honorarium autorskie.

Honorarium stanowiło wynagrodzenie z tytułu korzystania lub rozporządzania prawami autorskimi lub pokrewnymi, w szczególności za przeniesienie autorskich praw majątkowych do utworu wytworzonego przez twórcę na rzecz „Radia PiK” S.A. i wypłacane było pod warunkiem przyjęcia utworu.

Pracownikom wynagradzanym w systemie czasowo-prowizyjnym przysługiwała oprócz wynagrodzenia zasadniczego, prowizja od przychodu osiągniętego przez Spółkę z tytułu sprzedaży czasu antenowego i audycji sponsorowanych.

Pracownikom świadczącym pracę niezwiązaną bezpośrednio z tworzeniem programu radiowego, produkcją reklam, sprzedażą czasu antenowego i audycji sponsorowanych przysługiwało wynagrodzenie odpowiadające regulacjom przewidzianym dla systemu czasowego. Główny składnik wynagrodzenia w czasowym systemie wynagradzania to wynagrodzenie zasadnicze.

Średnio miesięczną płacę brutto w roku obrotowym 2016 przedstawia poniższa tabela:

Tabela 3 Średnia miesięczna płaca brutto w roku obrotowym 2016 zatrudnionych, wykazanych w tabeli 1 kolumna 5

Lp.	Grupa zawodowa	2016 r.
1.	Zarząd *w tym płaca zasadnicza i należne świadczenia związane z rozwiązaniem stosunku pracy dla odwołanego członka zarządu	21 954,48 zł*
2.	Dziennikarze	6 307,81 zł
3.	Realizatorzy	4 496,14 zł
4.	Dział Marketingu i Promocji	4 080,77 zł
5.	Pracownicy inżynieryjno – techniczni	4 739,60 zł
6.	Pracownicy służb ekonomiczno – finansowych	6 632,21 zł
7.	Pracownicy administracyjno – biurowi	4 739,74 zł

Lp.	Grupa zawodowa	2016 r.
8.	Kierowcy	3 249,97 zł
9.	Pracownicy obsługi	2 190,80 zł
10.	Pracownicy niesklasyfikowani do wyżej wymienionych grup zawodowych a zajmujący się przygotowaniem i dokumentowaniem programu	5 120,91 zł
	Średnia miesięczna płaca brutto	5 648,52 zł

Tabela 4 Przeciętne miesięczne wynagrodzenie w latach 2011-2016

Rodzaj	2011	2012	2013	2014	2015	2016
wskaźnik zrealizowany	11,0	3,10	7,40	0,42	3,60	3,48
średnia płaca wykonana	4 736,48	4 883,03	5 246,02	5 268,00	5 458,48	5 648,52
przeciętne zatrudnienie	75,67	73,0	68,5	68,75	69,33	70,79

Średnia miesięczna płaca ogółem w 2016 roku wyniosła 5.648,52 złote na jednego zatrudnionego, w tym na dziennikarza 6.307,81 złotych. Wynagrodzenia pracowników ogółem wzrosły w stosunku do roku poprzedniego o 3,48%.

W planie ekonomiczno-finansowym na 2016 rok planowano osiągnięcie przeciętnej miesięcznej płacy na jednego zatrudnionego w kwocie 5.698,47 zł, a faktycznie osiągnięto kwotę 5.648,52 zł, co stanowi 99,12%.

1.4.4. Istotne informacje mające wpływ na sytuację kadrowo-płacową.

a) Świadczenia na rzecz pracowników

Działalność socjalna

Spółka prowadziła w 2016 r. działalność socjalną w oparciu o postanowienia Regulaminu gospodarowania środkami Zakładowego Funduszu Świadczeń Socjalnych.

W okresie sprawozdawczym na świadczenia socjalne wydano ogółem 134 850,00 zł.

Środki Zakładowego Funduszu Świadczeń Socjalnych przeznaczone zostały w 2016 r. na:

- zakup bonów towarowych w łącznej wysokości 4 400,00 zł,
- dopłaty do wypoczynku w kwocie 78 150,00 zł,
- świadczenia pieniężne w kwocie 50 600,00 zł,
- bezzwrotną pomoc pieniężną w wysokości 1 700,00 zł.

Doskonalenie zawodowe

W okresie sprawozdawczym pracownicy Spółki uczestniczyli w różnorodnych formach doskonalenia zawodowego. Rozgłośnia, realizując założone cele polityki personalnej, umożliwiła pracownikom udział między innymi w kursach, seminariach, szkoleniach, przeznaczając na to środki finansowe w łącznej wysokości netto 28 485,21 zł.

Pozostałe świadczenia na rzecz pracowników

Spółka poniosła w 2016 r. wydatki na rzecz pracowników w kwocie netto 1 049 883,51 zł. Środki finansowe, o których mowa w zdaniu poprzednim przeznaczono w szczególności na:

- sfinansowanie składek ubezpieczenia społecznego, Funduszu Pracy i Funduszu Gwarantowanych Świadczeń Pracowniczych – 931 864,80 zł.,
- odpis na Zakładowy Fundusz Świadczeń Socjalnych – 78 533,23 zł.,
- sfinansowanie świadczeń należnych z tytułu bezpieczeństwa i higieny pracy i odzieży roboczej i ochronnej – 6 633,27 zł.,
- ochronę zdrowia pracowników i badania kontrolne – 4 367,00 zł.,
- inne świadczenia na rzecz pracowników – 0 zł.

b) zmiany warunków płacy

Prezes Głównego Urzędu Statystycznego 20 stycznia 2016 r. w drodze obwieszczenia ogłosił przeciętne miesięczne wynagrodzenie w sektorze przedsiębiorstw bez wypłat nagród z zysku w czwartym kwartale 2015 r. Wynagrodzenie, o którym mowa w zdaniu poprzednim, stanowiło podstawę naliczenia uposażenia Prezesa Zarządu oraz Dyrektora Finansowego - Głównego Księgowego.

W okresie sprawozdawczym, nie uwzględniając postanowień podjętych na etapie rekrutacji oraz indywidualnych decyzji co do wysokości poszczególnych składników wynagrodzenia, warunki płacy nie uległy zmianie.

c) zwolnienia grupowe

W 2016 r. nie miały zastosowania przepisy Ustawy z dnia 13 marca 2003 r. o szczególnych zasadach rozwiązywania z pracownikami stosunków pracy z przyczyn niedotyczących pracowników (tj. z dnia 23 sierpnia 2016 r. (Dz. U. z 2016 r. poz. 1474)).

d) spory zbiorowe

W okresie sprawozdawczym nie miały zastosowania przepisy Ustawy z dnia 23 maja 1991 r. o rozwiązywaniu sporów zbiorowych (tj. z dnia 20 lutego 2015 r. (Dz. U. z 2015 r. poz. 295 ze zm.)).

e) rozwiązanie, zawieszenie, zawarcie zakładowego lub zbiorowego układu pracy.

Zawarty 17 stycznia 1994 r. Zakładowy Układ Zbiorowy, został wpisany 10 lipca 1995 r. do Rejestru zakładowych układów zbiorowych pracy pod nr U CCCLXXXVI (386) i dotychczas był siedmiokrotnie zmieniony. W 2016 r. postanowienia ZUZP nie uległy zmianie.

1.5. Sytuacja majątkowa

a) Informacje o stanie majątku posiadanego przez Spółkę (powierzchnia ogółem, w tym grunty własne, w użytkowaniu wieczystym, inne), podać powierzchnie i krótki opis posiadanego majątku

Majątek Spółki stanowią dwa budynki zabytkowe w Bydgoszczy przy ulicy Gdańskiej, pomiędzy którymi komunikację zapewnia łącznik. Jednym z nich jest budynek nr 48 (nr księgi wieczystej BY1B/00002804/7), neogotycka willa „Flora” zbudowana w latach 1897-1898 przez byłego właściciela Ernesta Heinricha Dietza. Obiekt wpisany do rejestru zabytków pod nr A/1128 decyzja z dnia 09.11.2006 r., w skład którego wchodzi otoczenie parkowe, stajnia i trejaż. Drugi budynek o numerze 50 (nr księgi wieczystej BY1B/00068837/7) to neoklasyczna willa zbudowana w latach 1900-1902 na zlecenie Wilhelma Blumwego. Obiekt wpisany do rejestru zabytków pod nr A/1129 decyzja z dnia 09.11.2006 r., w skład którego wchodzi otoczenie parkowe willi.

Powierzchnia użytkowa budynku nr 48 wynosi 1247,69 m²
Powierzchnia użytkowa budynku nr 50 wynosi 1148,27 m²
Powierzchnia gruntów ogółem wynosi 3 114 m²

b) Informacja dotycząca obiektów socjalno-bytowych z wyszczególnieniem sposobu zarządzania (np. umowa dzierżawy, itp.)

Spółka nie posiada obiektów socjalno - bytowych.

c) zmiany w majątku spółki ze szczególnym uwzględnieniem przedmiotu zbycia, trybu, podstawy podjęcia decyzji – w ujęciu wartościowym i procentowym zmian w stosunku do aktywów spółki jak i danej pozycji bilansowej

Spółka w 2016 roku dokonała sprzedaży zlikwidowanych środków trwałych na kwotę 221,14 zł netto.

1) Wydatki na nakłady inwestycyjne w 2016r

Wydatki na nakłady inwestycyjne w 2016 r. poniesione zostały w kwocie 2 342 679,77 zł. Na dzień 1 stycznia 2015r. pozycja *inwestycje rozpoczęte* wynosiła 173 906,93 zł. W 2016 r. oddano do użytkowania środki trwałe oraz wartości niematerialne i prawne w następujących grupach:

budynki i budowle (gr. 1-2)	206 527,89 zł
maszyny i urządzenia techniczne (gr.3-6)	1 383 707,20 zł
środki transportu (gr. 7)	544 409,80 zł
pozostałe środki (gr. 8)	0 zł
wartości niematerialne i prawne	208 034,88 zł
RAZEM:	2 342 679,77 zł

Wartość inwestycji rozpoczętych na dzień 31.12.2016 wynosiła 51 877,15 zł i dotyczyła:

Szczegółowy opis wydatków inwestycyjnych przedstawiono w rozdziale 1.7

2) Źródła finansowania

„Radio PiK” S.A. sfinansowało całość nakładów inwestycyjnych z następujących źródeł:

z amortyzacji	875 128,30 zł
z zysku spółki z lat poprzednich	1 467 551,47 zł

RAZEM: 2 342 679,77 zł

3) Dynamika zmian w majątku trwałym

Tabela 5 Struktura wartościowa majątku trwałego wg stanu na koniec roku 2016 (wartość brutto)

Lp.	Nazwa grupy składników majątku trwałego	Stan na początek roku obrotowego 2016	Stan na koniec roku obrotowego 2016	Dynamika w %
1	Grunty gr.0	56 565,00	56 565,00	100,00
2	Budynki i budowle gr. 1-2	4 760 043,34	5 015 601,01	105,37
3	Kotły i maszyny energetyczne gr. 3	41 073,07	41 073,07	100,00
4.	Maszyny i urządzenia ogólnego zastosowania gr. 4	2 413 931,90	2 602 307,41	107,80
5	Specjalistyczne maszyny, urządzenia i aparaty gr. 5	58 753,24	58 753,24	100,00
6	Urządzenia techniczne gr. 6	5 874 866,86	6 175 598,12	105,12
7	Środki transportu gr. 7	214 368,12	758 777,92	353,96
8	Narzędzia, przyrządy ruchomości i wyposażenie gr. 8	205 979,13	205 979,13	100,00
9	Środki trwale w budowie	173 906,93	51 877,15	29,83
10	Razem rzeczowe aktywa trwałe	13 799 487,59	14 966 532,05	108,46
11	Wartości niematerialne i prawne	1 853 889,87	2 158 814,75	116,45
12	Zaliczki na wartości niematerialne i prawne	96 890,00	0,00	0,00

Lp.	Nazwa grupy składników majątku trwałego	Stan na początek roku obrotowego 2016	Stan na koniec roku obrotowego 2016	Dynamika w %
13	Długoterminowe aktywa finansowe	33 000,00	33 000,00	100,00
14	Długoterminowe rozliczenia międzyokresowe	619 097,91	464 729,77	75,07
15	Ogółem aktywa trwałe	16 402 365,37	17 623 076,57	107,44

4) Umorzenie aktywów trwałych (wg stanu na koniec roku 2016)

Tabela 6 Umorzenie aktywów trwałych (wg stanu na koniec roku 2016)

Lp.	Grupa	Stan na początek roku obrotowego 2016	Stan na koniec roku obrotowego 2016	Dynamika w %
1.	Grunty gr.0	39 360,23	42 188,51	107,19
2.	Budynki i budowle gr. 1-2	1 796 976,41	1 923 800,50	107,06
3.	Kotły i maszyny energetyczne gr. 3	41 073,07	41 073,07	100,00
4.	Maszyny i urządzenia ogólnego zastosowania gr. 4	2 312 326,49	2 081 039,59	90,00
5.	Specjalistyczne maszyny, urządzenia i aparaty gr. 5	20 642,26	28 729,18	139,18
6.	Urządzenia techniczne gr. 6	5 376 563,47	5 173 058,96	96,21
7.	Środki transportu gr. 7	149 955,80	213 734,87	142,53
8.	Narzędzia, przyrządy ruchomości i wyposażenie gr. 8	111 519,77	136 933,13	122,79
9.	Środki trwałe w budowie	0,00	0,00	0,00
10.	Razem	9 848 417,50	9 640 557,81	97,89
11.	Wartości niematerialne i prawne	1 784 629,46	1 900 017,02	106,47
12	Ogółem	11 633 046,96	11 540 574,83	99,21

5) Wartość aktywów trwałych

Tabela 7 Aktywa trwałe netto

Lp.	Grupa	Stan na początek roku obrotowego 2016	Stan na koniec roku obrotowego 2016
1.	Grunty gr.0	17 204,77	14 376,49
2.	Budynki i budowle gr. 1-2	2 963 066,93	3 091 800,51
3.	Kotły i maszyny energetyczne gr. 3	0,00	0,00
4.	Maszyny i urządzenia ogólnego zastosowania gr. 4	101 605,41	521 267,82
5.	Specjalistyczne maszyny, urządzenia i aparaty gr. 5	38 110,98	30 024,06
6.	Urządzenia techniczne gr. 6	498 303,39	1 002 539,16
7.	Środki transportu gr. 7	64 412,32	545 043,05
8.	Narzędzia, przyrządy ruchomości i wyposażenie gr. 8	94 459,36	69 046,00
9.	Środki trwałe w budowie	173 906,93	51 877,15
10.	Razem	3 951 070,09	5 325 974,24
11.	Wartości niematerialne i prawne	69 260,41	258 797,73
12.	Zaliczki na wartości niematerialne i prawne	96 890,00	0,00
13.	Długoterminowe aktywa finansowe	33 000,00	33 000,00
14	Długoterminowe rozliczenia międzyokresowe	619 097,91	464 729,77
	Ogółem	4 769 318,41	6 082 501,74

Spółka przyjęła zasadę naliczania odpisów amortyzacyjnych od środków trwałych oraz wartości niematerialnych i prawnych metodą liniową, przy zastosowaniu dla niektórych grup podwyższonych stawek amortyzacyjnych. Majątek trwały umorzony jest w wysokości 67,4 % na koniec roku.

W wyniku dokonanych zakupów inwestycyjnych w 2016 r. w wysokości 2.342.679,77 zł, dokonanych zmian w składnikach majątku trwałego, m.in. likwidacji, amortyzacji, zwiększenia długoterminowych rozliczeń międzyokresowych dotyczących poniesionych kosztów remontu zabytkowej siedziby Radia PiK, aktywa trwałe wzrosły w stosunku do ubiegłego roku o 1.313.183,33 zł, co stanowi wzrost o 27,53 %.

Wzrost niepieniężnych i rzeczowych aktywów trwałych w 2016 roku obrazuje poniższa tabela.

Tabela 8 Wzrost / spadek niepieniężnych i rzeczowych aktywów trwałych w 2016 roku

L.p.	Rodzaj	Kwota
1	Grunty (w tym prawo wieczystego użytkowania gruntu)	-2 828,28
2	Budynki i budowle	128 733,58
3	Maszyny i urządzenia techniczne	915 811,26
4	Środki transportu	480 630,73
5	Narzędzia, przyrządy ruchomości i wyposażenie	-25 413,36
6	Środki trwałe w budowie	-122 029,78
7	Wartości niematerialne i prawne	92 647,32
8	RAZEM (netto)	1 467 551,47

d) Informacja dotycząca dzierżawy majątku spółki.

„Radio PiK” S.A. wynajmowało pomieszczenia w budynkach Rozgłośni na działalność handlową i usługową, osiągając dzięki temu przychody z wynajmu i zmniejszając swoje koszty własne. Wartość przychodów z tego tytułu w 2016 r. wyniosła 71.733,65 zł

e) Informacja, czy w przypadku rozporządzenia składnikami aktywów trwałych w rozumieniu przepisów o rachunkowości o wartości przekraczającej 50.000 EURO, spółka uzyskała zgodę Ministra Skarbu Państwa na dokonanie takiej czynności prawnej (art. 5a ustawy z dnia 08 sierpnia 1996 r. o zasadach wykonywania uprawnień przysługujących Skarbowi Państwa – Dz.U. z 1996 r. Nr 106, poz. 493 ze zm.).

Nadzwyczajne Walne Zgromadzenie Spółki wyraziło zgodę na nabycie aktywów trwałych obejmujących satelitarny wóz transmisyjny wraz z wyposażeniem za łączną cenę nie wyższą niż 600.000 zł netto (Uchwała nr 1 NWZ z 23.10.2015 r.). Na dzień sporządzania sprawozdania wdrożenie jest zakończone. Spółka składa osobne sprawozdanie z tego wdrożenia.

Ponadto, w roku sprawozdawczym 2016 Spółka wdrożyła system wirtualizacji infrastruktury IT, Walne Zgromadzenie wyraziło zgodę na tę inwestycję do kwoty 865 tys. zł netto (Uchwała ZWZ z 30.06.2015). Na dzień sporządzania sprawozdania wdrożenie jest zakończone. Spółka składa osobne sprawozdanie z tego wdrożenia.

1.6. Wielkość oraz struktura produkcji i sprzedaży

1.6.1. Działalność programowa

W 2016 roku Polskie Radio PiK najwięcej miejsca w swoim programie poświęciło sprawom regionalnym – zarówno w informacji, jak i w publicystyce, edukacji, kulturze, sporcie i rozrywce.

Codziennie audycje publicystyczne dotyczyły przede wszystkim tematów regionalnych związanych z oświatą (szkolnictwo zawodowe, współpraca uczelni, reforma edukacji), zdrowiem (sytuacja szpitali, przeszczepy, ratownictwo medyczne, uzdrowiska), gospodarką (drogi wodne, przevozy regionalne, budowa S-5, rynek mieszkaniowy), sprawami społecznymi (demografia, bezrobocie, repatrianci, wykluczenie społeczne) oraz edukacją (zdrowa żywność, dopalacze, uzależnienia, tolerancja, ubezpieczenia, akcje profilaktyczne).

Relacjonowaliśmy również przebieg niektórych konferencji organizowanych w regionie np. Regionalne Forum Turystyczne, Międzynarodowa Konferencja Opieki Długoterminowej, Bydgoski Festiwal Nauki, Międzynarodowy Kongres „Przywracanie pamięci o zapomnianych bohaterach II wojny światowej „Pomoc Polaków w ratowaniu Żydów” .

Podjęliśmy również tematy związane z edukacją obywatelską dotyczące m.in roli samorządu, ochrony danych osobowych, bezpieczeństwa pracy, wolontariatu, podatków itp.

W wieczornym cyklu „Z archiwum Radia PiK” emitowanym codziennie w godz.22:00-24:00, korzystając z zasobów archiwalno-fonicznych, przypomnieliśmy audycje sprzed lat prezentujące sylwetki ludzi związanych z regionem, wywiady, spotkania autorskie, ważne wydarzenia zarejestrowane i zarchiwizowane przez dziennikarzy PR PiK.

Bardzo dużo miejsca w programie przeznaczyliśmy na kulturę. Objęliśmy patronatem medialnym wiele imprez i festiwali, relacjonując lub transmitując ich przebieg na naszej antenie, m.in.:

- Premiera filmu Tomasza Wasilewskiego „Zjednoczone Stany Miłości” w Inowrocławiu
- Festiwal Pianistyczny w Ośrodku Chopinowskim w Szafarni
- Dni Grzegorza Ciechowskiego w Toruniu
- Międzynarodowy Festiwal Teatralny Kontakt
- Międzynarodowy Festiwal Teatrów Lalkowych Spotkania
- Międzynarodowy Festiwal Filmowy Toffest
- Festiwal Teatralny Klamra
- Festiwal Jazzowy w Od Nowie
- Festiwal Toruń Muzyka i Architektura
- Festiwal Probaltica
- Festiwal Piosenki i Ballady Filmowej
- Festiwal Świata Skyway
- Festiwal Copernicon
- Toruński Festiwal Książki
- Festiwal Lu Lu Mariusza Lubomskiego
- Festiwal Ino-Rock
- Festiwal Rocka Progresywnego im.Tomasza Beksińskiego
- Festiwal Podróżnicy
- Festiwal Romów w Ciechocinku
- Pejzaż bez Ciebie

- Bydgoskie Impresje Muzyczne
- Konkurs Pianistyczny im.J.I.Paderewskiego
- Camerimage
- Bydgoski Festiwal Operowy
- Rzeka Muzyki
- Ster na Bydgoszcz

Gośćmi naszych magazynów byli muzycy i artyści związani z regionem lub goszczący na Pomorzu i Kujawach, np.: Tomasz Organek, Anna Seniuk, Marek Kondrat, Jan Wołek, Krzysztof Herdzin, Arkadiusz Jakubik, Janusz Zaorski, Robert Małecki autor kryminałów z Torunia, Romuald Wicza-Pokojski na 25 lecie teatru Wiczy, Aneta Jadowska pisarka z Torunia, Tomasz Tomaszewski fotografik National Geographic, Zbyszek Krzywański z zespołu Republika, Agata Duda-Gracz, Justyna Steczkowska, Tomasz Sekielski i wielu innych.

W okresie wakacyjnym nasi dziennikarze odwiedzili wiele atrakcyjnych turystycznie miejsc w regionie, które jednocześnie związane są z historią Pomorza i Kujaw – w relacjach na żywo przedstawili interesujące miejsca i ludzi oraz zabytki czyli wyjątkowo ciekawe historie dotyczące naszego regionu, jego tradycję i tożsamość m.in. Kruszwicę i Jezioro Gopło, Askaukalis w Łojewie, turniej rycerski na zamku w Golubiu-Dobrzyniu, dworek w Wymysłowie, Jarmark Cysterski w Koronowie, Festiwal Smaku w Grucznie, Święto Śliwki w Strzelcach Dolnych, Dolinę Dolnej Wisły i Chrystkowo, skansen w Biskupinie, Dolinę Drwęcy i wiele innych.

Reporterzy Radia PiK podjęli również wiele interwencji. Na prośbę słuchaczy wyjaśniali kwestie np. nieprawidłowych umów, eksmisji, błędów urzędniczych, nieuczciwych sprzedawców, tropili absurdy życia codziennego pomagając rozwikłać sprawy bytowe, zdrowotne, prawne np. budowa chlewni lub ferm drobiowych zbyt blisko osiedli mieszkaniowych, źle funkcjonujące oczyszczalnie ścieków, bariery architektoniczne itp.

Informowano o akcjach profilaktycznych (cukrzyca, wady serca, jaskra, wady słuchu, autyzm, udary, czerniak, krwiodawstwo, walka z rakiem, otyłość, osteoporoza, pneumokoki,), zachęcaliśmy do udziału w akcjach typu „Mlekokoteka” (karmienie piersią), „Mam marzenie” (pluszaki dla szpitali), „Wyjść z cienia” (ofiary przemocy), „Reumatyzm ma młodą twarz”, „Twarze depresji. Nie oceniam. Akceptuję”, „Szczepimy! Zapobiegamy!”, „Płytką wyobraźnia to kalectwo” (skoki do wody), „Lekki tornister”, „Karty życia”, „Życie mam we krwi” (białaczka), „Płuca Polski” (POChP).

W ramach cotygodniowego Dyżuru Eksperta gościliśmy przedstawicieli NFZ, którzy odpowiadali na telefoniczne pytania słuchaczy dotyczące opieki długoterminowej, profilaktyki raka jądra, raka piersi, raka macicy, refundacji aparatów dla osób niedosłyszących, kolejki do specjalistów, ubezpieczenia zdrowotne uczniów i studentów; pracownicy ZUS omawiali zasady przyznawania rent i emerytur, pomoc w spłacie zaległości opłacanych składek, dni otwarte dla niepełnosprawnych, a doradcy podatkowi podpowiadali kto i jak może skorzystać z ulgi rehabilitacyjnej, internetowej, na leki, czy i kiedy należy zapłacić podatek od spadku, darowizny, sprzedaży mieszkania, działki itp.

Nadano również audycje o osobach wykluczonych i niepełnosprawnych, do których skierowany był cykl Tacy Sami oraz audycje publicystyczne poświęcone ich sprawom, np. Rodzicielstwo bez barier, Festiwal Młodzieży Niepełnosprawnej w Ciechocinku, wybory Miss na wózku.

Radio emitowało cykle popularnonaukowe, w których przybliżaliśmy rozwój multimediów, nowych technologii, aplikacji, a także przestrzegaliśmy przed zagrożeniami płynącymi z cyberprzestrzeni. Stałych i wiemych słuchaczy ma również od wielu lat audycja poświęcona astronomii „Radio Planet i Komet”, która opowiada o Wszechświecie w sposób obrazowy i przystępny.

Stałym ekspertem programu jest Jerzy Rafalski – znany i ceniony astronom z Planetarium Toruń. Regularnie poświęcamy uwagę odkryciom dokonywanym przez największe na świecie teleskopy ulokowane w Europejskim Obserwatorium Południowym. Skupiamy się również na osiągnięciach województwa kujawsko-pomorskiego w dziedzinie astronomii – ze szczególnym uwzględnieniem CA UMK oraz sieci Astrobaz.

Cotygodniowa audycja w niedzielne poranki – „Pierwszy Dzień Tygodnia” – zaspokaja potrzeby religijne słuchacza, ale nie tylko. Autorka i zaproszeni goście poruszają tematy trudne, dotyczące życia, śmierci, choroby, etyki, prawdy, wykluczenia, wartości ponadczasowych np. Groby Dzieci Utraconych, zakończenie Roku Miłosierdzia, pomoc dzieciom z litewskich domów dziecka, rola ojca w rodzinie, samotność osób starszych, samobójstwa wśród młodych ludzi itp.

Gośćmi audycji byli m.in. Abp. Henryk Muszyński, ks. Jan Kaczkowski, ks. Władysław Bukowiński duszpasterz repatriantów, Arturo Mari i inni.

Słuchaczom zapewniono transmisję zarówno Pasterki jak i Mszy Rezurekcyjnej.

Radio PiK S.A., jako jedyna stacja radiowa w regionie, zapewnia swoim słuchaczom transmisje i relacje sportowe z najważniejszych rozgrywek sportowych, m.in.:

- Mistrzostwa Świata Juniorów w Lekkiej Atletyce
- Mistrzostwa świata w karate
- Akademickie Mistrzostwa Świata w Strzelectwie
- Mistrzostwa Europy w szermierce
- Międzynarodowy Turniej Tenisistek "Bella Cup"
- "Copernicus Cup" - halowy międzynarodowy mityng lekkoatletyczny
- "Wielka Wioślarska o Puchar Brdy"

Objęto patronatem, wspieraliśmy medialnie i antenowo sportowe i rekreacyjne imprezy masowe:

- Triathlon Bydgoszcz - Borówno w kategorii Ironman
- Półmaraton Uzdrowisko Ciechocinek"
- PKO Bydgoski Festiwal Biegowy
- Bydgoszcz Triathlon
- Bicie rekordu Guinnessa w biegu sztafetowym w Gniewkowie (966 km w 4 dni z okazji 1050. rocznicy Chrztu Polski)

Transmitowaliśmy najważniejsze wydarzenia z udziałem sportowców z naszego regionu:

- Finał Mistrzostw Polski z udziałem koszykarek Artego Bydgoszcz i żuźlowców Get Well Toruń
- Mistrzostwa Polski w lekkiej atletyce (Bydgoszcz) i podnoszeniu ciężarów (Mrocza)

Wspieraliśmy młodych sportowców w ogólnopolskich zawodach piłkarskich:

- UKS "Szóstkę" Inowrocław, która wygrała w Warszawie turniej dziewcząt do lat 10 "Z podwórka na stadion o puchar Tymbarku"
- 9-latków Chemika Bydgoszcz, którzy wygrali "Deichmann Mini Mistrzostwa 2016"

Uczestniczyliśmy w jubileuszach zasłużonych klubów sportowych:

- 70-lecie Zawiszy
- 90-lecie Bydgoskiego Klubu Wioślarzy

Objęto patronatem medialnym najlepszy wioślarski klub w kraju Lotto-Bydgoszcz i siatkarzy Łuczniczki Bydgoszcz.

Polskie Radio Pomorza i Kujaw w całości zrealizowało zaplanowane audycje preferowane zwracając szczególną uwagę na audycje poświęcone wydarzeniom rangi ogólnokrajowej tzn. 1050 rocznicy Chrztu Polski (obchody w Kruszwicy) i Światowym Dniom Młodzi (pielgrzymi goszczący w naszym regionie). W ramach edukacji kulturowej i historycznej przygotowaliśmy cykl biograficzny o Henryku Sienkiewiczu, a tożsamość i tradycję regionalną przybliżyliśmy słuchaczom w cotygodniowym cyklu „Skąd nasz ród”.

Wywiązaliśmy się również z zadeklarowanych wspólnych przedsięwzięć czyli wspólnie z innym rozgłośniami regionalnymi produkcji słuchowiska „Krzyżacy”, współorganizacji „Przebojem na antenę” oraz wspólnej akcji „Zapal znicz pamięci”.

Zdecydowano również o współfinansowaniu, zakupie i cotygodniowej emisji „Biblii Audio”.

W audycjach adresowanych do młodzieży omawialiśmy sprawy ludzi młodych oddając głos uczniom i studentom, duży nacisk kładąc na kwestie nauki, kariery zawodowej, patriotyzmu, odpowiedzialności, relacji międzyludzkich.

W audycjach publicystycznych podkreślano rolę mediów publicznych w społeczeństwie demokratycznym, zwracaliśmy uwagę na konieczność właściwego ich finansowania, propagowaliśmy też ideę radia cyfrowego.

Nasz program zawierał również treści odnoszące się do zasad równego traktowania obywateli niezależnie od płci, wieku, wyznania czy przekonań. Nawiązywaliśmy do zjawisk nietolerancji i dyskryminacji, które miały miejsce zarówno w Europie jak i w kraju oraz w naszym regionie, np. pobicie studentów z Turcji.

Od sierpnia 2016 Radio dysponowało nowo zakupionym wozem transmisyjnym, dzięki czemu w większym niż zaplanowaliśmy wymiarze mogliśmy wyruszać w region - byliśmy w małych, odległych miejscowościach, gminach, wsiach, ośrodkach kultury skąd relacjonowaliśmy lokalne wydarzenia towarzysząc lokalnym społecznościom w ważnych dla nich momentach życia publicznego. Nasza obecność w regionie w tak dużym wymiarze, przyczyniła się do budowania tożsamości i jedności regionu oraz pokazywania jego różnorodności.

Strona internetowa www.radiopik.pl została wzbogacona o kolejne materiały dźwiękowe, a także fotografie i filmy video dokumentujące aktualne wydarzenia.

W roku 2016 objęliśmy patronatem medialnym więcej imprez niż w roku 2015, co wynikało z większego zainteresowania instytucji regionalnych, szkół, uczelni, stowarzyszeń, fundacji, klubów sportowych, firm, gmin, urzędów, współpracą z naszą rozgłośnią.

Misję radia publicznego realizowaliśmy w sposób rzetelny, ambitny angażując w to swoją wiedzę, umiejętności i doświadczenie całego zespołu dziennikarskiego.

1.6.2. Działalność marketingowa

a) Wstęp

W omawianym okresie przychody z działalności marketingowej Spółki wyniosły 1 157 623,30 zł netto. Wykonanie przychodów za okres sprawozdawczy w porównaniu do 2015 roku wyniosło 81,37 %, co oznacza spadek o 18,63 %. Przychody za poszczególne lata obrazuje poniższa tabela:

Tabela 9. Przychody z działalności marketingowej od 2014 r.

ROK	Przychody netto (w zł)
2014	1 274 559,38
2015	1 422 542,53
2016	1 157 623,30

b) Realizacja planu

1) Przychody ogółem

W omawianym okresie przychody z działalności marketingowej wyniosły 1 157 623,30 zł, czyli o 264 919,23 zł (11,61%) mniej niż w 2015 r.,

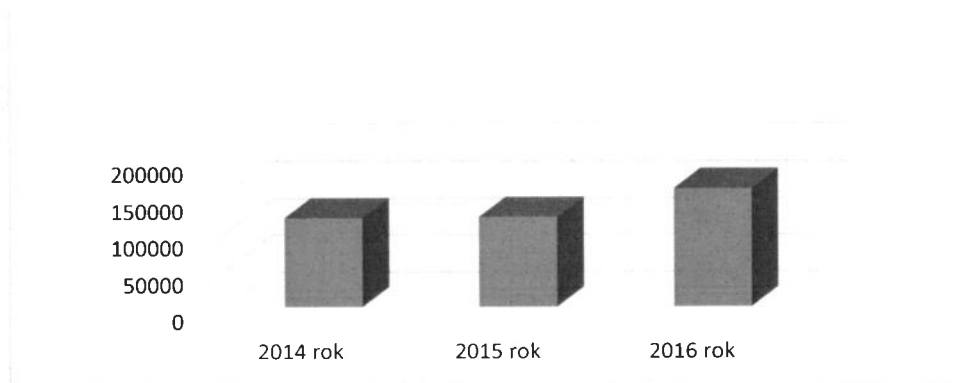
w tym:

- przychody z rynku ogólnopolskiego – 13,88 % - kwota 160 733,19 zł
- przychody z rynku lokalnego – 86,12 % - kwota 996 890, 11 zł

Plan na rok 2016, ustalony przez Zarząd, zakładał przychody na poziomie 1 688 000,00 zł. Wykonano 68,66% planu.

2) Przychody z rynku ogólnopolskiego

W 2016 roku, w porównaniu do 2015 roku, zanotowano wzrost kwotowy (o 38 323,43 zł) przychodów ogólnopolskich. Udało się także zahamować tendencję spadkową udziału procentowego przychodów z rynku ogólnopolskiego. Po raz pierwszy od kilku lat przekroczył on wartość 10% i w 2016 wyniósł 13,88%. Porównanie kwot przychodów ogólnopolskich ilustruje poniższy wykres:



Wykres 1. Porównanie przychodów z rynku ogólnopolskiego w latach 2014 - 2016

3) Przychody z rynku regionalnego (woj. kujawsko-pomorskie)

Przychody bezpośrednio pozyskane przez Dział Marketingu i Promocji Spółki wyniosły 996 890,11 zł.

Struktura przychodów:

Tabela 10. Porównanie przychodów z rynku ogólnopolskiego w latach 2014 - 2016.

Rodzaj / Rok	2014	2015	2016
emisja (spoty, ogłoszenia, audycje reklamowe)	916 452,54	779 372,26	728 452,13
produkcja reklam	61 186,41	71 080,00	55 159,80
sponsoring audycji	59 800,00	39 880,00	44 859,00
usługi barterowe	28 675,82	20 366,83	23 840,86
pozostałe usługi reklamowe	87 261,11	389 433,68	144 578,32
Razem:	1 153 375,88	1 300 132,77	996 890,11

Dla porównania przychody z rynku regionalnego wyniosły:

w 2014 roku 1 153 375,88 zł i stanowiły 90,49 % ogólnych przychodów Działu;

w 2015 roku 1 300 132,77zł i stanowiły 91,4% ogólnych przychodów Działu.

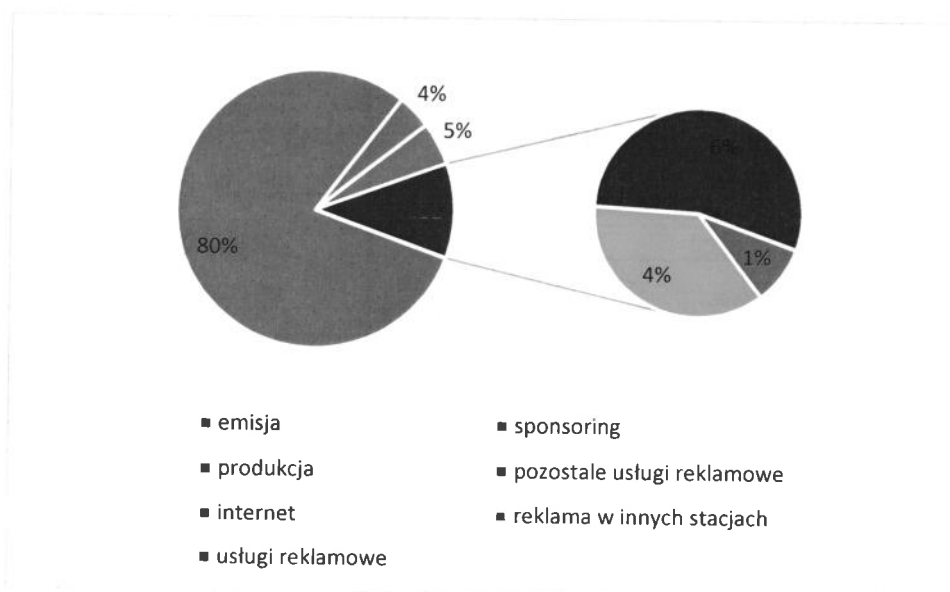
W 2016 roku w porównaniu do roku poprzedniego zanotowano kwotowy (o 303 242,66zł) i procentowy (o ponad 5 punktów) spadek przychodów z rynku regionalnego.

4) Struktura wszystkich przychodów (wg rodzajów zleceń, z wliczonym barterem)

Tabela 11. Struktura przychodów Działu Marketingu i Promocji w 2016

Pozycja	Plan 2016 (w zł)	Wykonanie 2016 (w zł)	Wykonanie planu 2016 (w %)
emisja spotów, audycji oraz ogłoszeń	1 243 800,00	924 605,19	74,33
sponsoring	115 000,00	53 033,00	46,11
produkcja reklam	76 000,00	56 859,80	74,81
pozostałe usługi reklamowe	251 200,00	123 125,31	49,01
Razem:	1 686 000,00	1 157 623,30	68,66

Jak wskazuje powyższa tabela największy, dominujący udział kwotowy we wszystkich przychodach ma emisja reklam (spotów, audycji reklamowych i komunikatów)



Wykres 2. Procentowy udział przychodów w roku 2016.

5) Czas emisji reklam

W 2016 roku wyemitowano 359 godzin 34 minuty i 15 sekund reklam, oraz 9 godzin 42 minuty i 48 sekund autopromocji.

Dla porównania w 2015 roku wyemitowano 392 godzin 33 minuty i 45 sekund reklam oraz 11 godzin 7 minut i 46 sekund autopromocji. Dodatkowo wyemitowana także 1 godzinę 33 minuty i 25 sekund reklam wyborczych.

c) Działania promocyjne

1. Promocja reportażu

„Reportażownia 2.0” - w 2016 zmieniono formę spotkań ze słuchaczami w ramach Klubu Reportażu „Reportażownia”. Przyjęto bardziej dogodną dla słuchaczy formę, przenosząc spotkania z siedziby Polskiego Radia PiK S.A. do świata wirtualnego. Na początku każdego miesiąca na stronie internetowej Polskiego Radia PiK S.A. zamieszczany jest kolejny reportaż. W ten sposób słuchacz może w dogodnym dla siebie czasie go odsłuchać i napisać recenzję, a autor najlepszego tekstu jest nagradzany radiem cyfrowym.

2. Działania wzmacniające wizerunek PR PiK

- a. **Studio plenerowe** - w okresie letnim w czwartki, piątki i soboty Polskie Radio PiK S.A. organizowało studio plenerowe „Ruszamy w Region” z wykorzystaniem wozu transmisyjnego. Plenerowe studio pojawiała się w atrakcyjnych miejscach regionu oraz podczas festiwali oraz innych wydarzeń kulturalnych, sportowych czy edukacyjnych. Dzięki wozowi transmisyjnemu plenerowe studio było wszędzie tam, gdzie działo się coś interesującego i było wspierane przez zespół marketingu i promocji. Studio plenerowe Polskiego Radia PiK S.A. było obecne na takich wydarzeniach jak Ster na Bydgoszcz, Festiwal Radosnych Serc, Festiwal Smaku w Grucznie, a po okresie letnim Camerimage.
- b. **Działalność patronacka** – w lipcu 2016 zmieniono zasady ubiegania się o patronat medialny. W celu ułatwienia organizatorom proces ubiegania się o patronat wprowadzono system wniosków elektronicznych w postaci formularza na stronie internetowej Polskiego Radia PiK S.A. Taka forma składania wniosków o patronat medialny znacznie skraca procedury, czas obiegu dokumentów oraz czas oczekiwania na odpowiedź. Daje również pewność obu stronom, że zawarte zostaną wszystkie niezbędne informacje, jakie Radio PiK potrzebuje do podjęcia decyzji o objęciu wydarzenia patronatem medialnym. Po wypełnieniu wniosku, organizator otrzymuje automatycznego e-maila, co daje pewność, że wniosek został dostarczony do PR PiK. Od początku działania systemu wniosków elektronicznych wpłynęło tą drogą ponad 250 podań. W 2016 Radio PiK S.A. objęło patronatem ponad 360 wydarzeń w regionie, wypełniając przy tym swoją misję kulturalno – edukacyjną. W ramach patronatu medialnego Polskie Radio PiK S.A. zamieszcza informacje o wydarzeniu na antenie oraz stronie internetowej, dziennikarze odwiedzają wydarzenia objęte patronatem, przeprowadzają wywiady, nagrywają materiały. W zamian organizatorzy wydarzeń zamieszczają logo Radia PiK na materiałach prasowych, informacyjnych, promocyjnych, biletach, zaproszeniach oraz stronach internetowych. Dodatkowo podczas trwania imprez umieszczają w widocznych miejscach materiały promocyjne PR PiK takie, jak banery czy roll-upy. Ponadto w swoich wypowiedziach dla mediów uwzględniają rolę Polskiego Radia PiK. Przekazują również bilety/zaproszenia dla słuchaczy. Radio PiK S.A. współpracuje z wieloma instytucjami regionalnymi, są wśród nich między innymi: Urząd Marszałkowski, Urzędy Miejskie, Urzędy Gmin, Filharmonia Pomorska, Teatr Polski Bydgoszcz, Teatr Baj Pomorski Toruń, Opera Nova, Kujawsko-Pomorskie Centrum Kultury, Miejskie Ośrodki Kultury, Klub OdNowa, Klub MÓZG.
- c. W 2016 rozpoczęto również prace nad zmianą siedziby Polskiego Radia PiK w Toruniu.

1.6.3. Rentowność brutto i netto w roku sprawozdawczym i poprzednim

Informacje na temat rentowności brutto i netto w roku sprawozdawczym i poprzednim zostały umieszczone w pkt. 2.11.4. niniejszego sprawozdania.

1.7 Znaczący wzrost niepieniężnych i rzeczowych aktywów trwałych, które wystąpiły w omawianym okresie, bądź są przewidywane w dalszych latach.

Tabela 12. Nakłady inwestycyjne zakończone, w toku i rozpoczęte oraz ich struktura rzeczowa wynikająca ze strategii Spółki.

Przedsięwzięcie inwestycyjne	Wartość planowana	Wykonanie dotychczasowe do 2016 (projekty, uzgodnienia)	Wykonanie zrealizowane 2016	Źródło finansowania	Dostawy	Usługi	Informacje o wdrożeniu
1. Wirtualizacja infrastruktury IT							
Wirtualizacja serwerów	1 064 000 zł	143 000 zł	825 960 zł	Środki własne	70%	30%	Realizacja kwiecień 2016 - kontynuacja z roku 2015
2. Sprzęt studyjny, reporterski i transmisyjny							
Wymiana odbiorników kontrolnych	18 000 zł		15 082 zł	Środki własne	100%		Zakup dokonano w listopadzie 2016
Analizator RTW do R3	12 000 zł		12 275 zł	Środki własne	100%		Zakup dokonano w maju 2016
Karta Ravenna do Routera	12 000 zł		11 321 zł	Środki własne	100%		Zakup dokonano w listopadzie 2016
Hybrydy telefoniczne	25 000 zł		24 600 zł	Środki własne	100%		Zakup dokonano w czerwcu 2016
Wydatki odtworzeniowe	61 000 zł		40 056 zł	Środki własne	100%		Realizacja cały rok
3. Infrastruktura specjalistyczna							
Modernizacja węzłów CO	263 000 zł	124 230 zł	127 260 zł	Środki własne	60%	40%	Realizacja lipiec 2016 - kontynuacja z roku 2015
Modernizacja i rozbudowa klimatyzacji pomieszczeń technologicznych	713 000 zł		644 568 zł	Środki własne	65%	35%	Realizacja sierpień 2016 - kontynuacja z roku 2015
4. Oprogramowanie							
Różne – zgodnie z potrzebami	37 000 zł		16 334 zł	Środki własne			Realizacja cały rok

bieżącymi							
System obsługi redakcji dzienników	30 000 zł	24 600 zł	4 920 zł	Środki własne	80%	20%	Realizacja styczeń 2016 - kontynuacja z roku 2015
Oprogramowanie do edycji dźwięku	64 575 zł		44 169 zł	Środki własne	90%	10%	Realizacja grudzień 2016
5. Satelitarny wóz transmisyjny							
Zakup samochodu bazowego	151 782 zł		156 481 zł	Środki własne	100%		Odbiór samochodu - marzec 2016
Zakup sprzętu na wyposażenie wozu	463 218 zł		403 709 zł	Środki własne	70%	30%	Zabudowa - sierpień 2016, odbiór anteny satelitarnej - grudzień 2016
6. Pozostałe nakłady inwestycyjne							
Modernizacja pomieszczenia Studia Włocławek	23 911 zł		22 829 zł	Środki własne	80%	20%	Realizacja kwiecień 2016
Modernizacja pomieszczeń Studia Toruń	100 000 zł		54 165 zł	Środki własne	70%	30%	Rozpoczęcie prac październik 2016. Planowane zakończenie luty 2017
Adaptacja akustyczna Sali audiowizualnej w budynku Gdańska 48	18 450 zł		8 979 zł	Środki własne	85%	15%	Rozpoczęcie prac listopad 2016 - planowane zakończenie marzec 2017
RAZEM	3 056 936 zł	291 830 zł	2 412 708 zł				

1.8 Ważniejsze osiągnięcia w dziedzinie badań i rozwoju technicznego

W minionym roku 2016 udało się zrealizować szereg zaawansowanych technologicznie i skomplikowanych inwestycji. Pierwszą z nich jest planowana od kilku lat wirtualizacja infrastruktury IT. Wdrożone rozwiązanie daje szereg korzyści, między innymi: Firma zyskała możliwość dalszego rozwoju dzięki skonsolidowaniu swoich serwerów. Ułatwione też zostało zarządzanie wirtualnymi serwerami oraz skrócony czas reakcji na potrzeby serwisowe. Ograniczony został także pobór prądu elektrycznego, którego konsumpcja przy takiej liczbie fizycznych serwerów byłaby znacznie wyższa.

Dzięki umieszczeniu wirtualnych serwerów z tymi samymi systemami operacyjnymi oraz wykorzystywaniu funkcji dzielenia pamięci, możliwe staje się lepsze wykorzystanie zasobów fizycznych serwerów.

Niektóre wirtualne maszyny pracują na różnych serwerach, aby zagwarantować redundancję w przypadku ewentualnej awarii jednego z nich.

Kolejną z przeprowadzonych inwestycji jest budowa satelitarnego wozu transmisyjnego. Zakupiony i dostosowany do specjalnego przeznaczenia wóz wyposażony został w sprzęt do produkcji radiowej, systemy zasilania zarówno z sieci jak i agregatu prądowłórczego oraz systemy łączności satelitarnej i naziemnej z wykorzystaniem urządzeń do przesyłu dźwięku w technologii IP. Wykorzystanie jako medium transmisyjnego sieci naziemnych 3G/4G oraz łączności satelitarnej w pasmie KA pozwala na prowadzenie transmisji i dostęp do sieci Internet bez obaw o wysokie koszty. Zastosowane urządzenia pozwalają na prowadzenie transmisji z dowolnego miejsca w Polsce w kilka minut po przybyciu do punktu docelowego, bez użycia miejscowej infrastruktury.

Dokonano także modernizacji infrastruktury specjalistycznej w budynkach siedziby spółki. Gruntownie zmodernizowano przestarzały układ klimatyzacji w pomieszczeniach technologicznych co znacznie poprawiło komfort pracy personelu. Nowoczesne, energooszczędne urządzenia są bardzo ciche co ma ogromne znaczenie w pomieszczeniach studyjnych. Przeprowadzono także modernizację instalacji grzewczej obu budynków Spółki. Modernizacja polegała na zastąpieniu dwóch węzłów ciepłowniczych jednym nowoczesnym umiejscowionym w budynku nr 50.

W roku 2016 w związku ze zmianą sposobu dystrybucji informacji agencyjnych konieczna była wymiana oprogramowania do obsługi redakcji dzienników.

Nowe oprogramowanie posiada następujące funkcjonalności:

- automatyczne pobieranie informacji agencyjnych, informacji ze skrzynek mailowych,
- automatyczne nagrywanie dowolnych źródeł dźwięku (np. telefony) i pobieranie ich do systemu,
- tworzenie informacji dziennikowych - tekstowych, dźwiękowych, mieszanych,
- planowanie schematów serwisów, edycja serwisów,
- obsługa dziennikowego studia emisyjnego
- pełna integracja z Archiwum Dokumentów Fonicznych poprzez bezpośredni dostęp do zasobów i automatyczną archiwizację w ADF

Ze względu na problemy z obsługą starego oprogramowania edycyjnego Marwin/Xtrack na komputerach z systemem operacyjnym Windows 7, Spółka zakupiła 13 licencji nowego edytora Jutel QEP. Obsługa tego oprogramowania jest bardzo zbliżona do starych edytorów co znacznie upraszcza proces wdrożenia i adaptacji użytkowników.

Dokonano także odnowienia bazy sprzętowej między innymi indywidualnego sprzętu reporterskiego – słuchawek, mikrofonów oraz rejestratorów. Wymieniono także wyeksploatowane hybrydy telefoniczne w studiach terenowych. Wyposażono także router główny w kartę do obsługi połączeń audio z wykorzystaniem sieci LAN w technologii Ravenna zgodnej ze standardem AES67 oraz wyposażono reżyserkę R3 w nowoczesny analizator sygnału audio pozwalający na pomiar głośności emitowanego dźwięku zgodnie z zaleceniami KRRiT. Dokonano także zakupu odbiorników kontrolnych które pozwalają na zdalne monitorowanie i raportowanie parametrów nadawanego sygnału z nadajników we Włocławku, Brodnicy i Trzeciewcu.

W 2016 roku modernizacji poddano także pomieszczenia studia we Włocławku oraz nowe pomieszczenia dla redakcji w Toruniu. We Włocławku pomieszczenia zostały odświeżone a studio zyskało nową adaptację akustyczną. Dla redakcji w Toruniu Spółka pozyskała od Urzędu Miasta Torunia nowe pomieszczenia przy ulicy Ślusarskiej 5. Wymagają one przystosowania do nowej funkcji. Proces ten rozpoczął się w 2016 roku w którym to wykonano dokumentację projektową i rozpoczęto pierwsze prace modernizacyjne. Zakres prac obejmuje nowy podział i odnowienie pomieszczeń wraz z wykonaniem adaptacji akustycznej w studiu. Modernizacji poddane będą także instalacje wewnętrzne. Zakończenie tych prac ma nastąpić w lutym 2017 roku. Elementy adaptacji akustycznej zostały także zainstalowane w sali audiowizualnej w wyremontowanych pomieszczeniach piwnicznych budynku przy Gdańskiej 48 w Bydgoszczy.

1.9 Omówienie stopnia realizacji zleconych przez WZ konkretnych zadań do wykonania w Spółce

Nadzwyczajne Walne Zgromadzenie które odbyło się 14 grudnia 2016 roku, określiło zasady wynagradzania Zarządu i Rady Nadzorczej oraz upoważniło Radę Nadzorczą do ustalenia szczegółowych celów zarządczych, wag dla celów zarządczych oraz zawarcia umowy na zasadach określonych w tejże uchwale.

Na dzień sporządzania niniejszego sprawozdania sprawa jest w toku.

1.10 Omówienie stopnia realizacji celów długo i krótkookresowych

Spółka po raz pierwszy w 2016 r. przyjęła plan długookresowy. Jest to plan strategiczny na lata 2017 – 2018 omówiony w rozdziale 3.3. niniejszego sprawozdania. Realizacja celów krótkookresowych, a w szczególności planów finansowo programowych została omówiona w p. 1.6 niniejszego sprawozdania.

1.11 Ochrona środowiska z uwzględnieniem sankcji i opłat grożących Spółce z tego tytułu

Zgodnie z Rozporządzeniem Ministra Środowiska Radio ma obowiązek przekazywać „Wykaz zawierający informacje o ilości i rodzajach gazów lub pyłów wprowadzanych do powietrza oraz dane, na podstawie których określono te ilości, oraz informacje o wysokości należnych opłat”.

Zużycie paliw przez pojazdy Radia w roku 2016 obrazuje poniższa tabela.

Tabela 13. Zużycie paliw przez pojazdy Radia w roku 2016.

Rodzaj paliwa	Zużycie w 2016r. [Mg]
Olej napędowy	4,63
Etylina 95	0,02

W związku z tym nie powstał obowiązek uiszczenia opłaty, gdyż kwota opłaty wynosiłaby 29 zł, a zgodnie z Rozporządzeniem nie wnosi się opłat z tytułu wprowadzania gazów lub pyłów do powietrza, wprowadzania ścieków do wód lub do ziemi, poboru wód oraz składowania odpadów, których roczna wysokość nie przekracza 800 zł

Innych zdarzeń, które mogłyby mieć wpływ na środowisko bądź powodujące obowiązek dokonania opłaty nie stwierdzono.

1.12. Informacja o stanie ewentualnych roszczeń reprivatyzacyjnych.

Roszczenia takie nie wystąpiły.

1.13. Informacja o realizacji planu strategicznego

Patrz rozdział 1.10.

2. Dane ekonomiczno finansowe

2.1. Wielkość i struktura kosztów

Koszty ogółem w Spółce za rok obrotowy od 1 stycznia 2016 do 31 grudnia 2016 wyniosły 11.296,3 tys. zł w stosunku do zaplanowanych 12.692,4 tys. zł, co stanowiło 89% planu tj. o 11 punktów mniej aniżeli założono w planie. Wykonanie kosztów za 2016 rok zwiększyło się w stosunku do roku poprzedniego o 32,7 tys. zł, tj. o 0,3%.

Analizę porównawczą kosztów ogółem przedstawia tabela:

Tabela 14 Analiza porównawcza kosztów ogółem.

Koszty	Wykonanie rok poprzedni (w tys. zł)	Plan 2016 (w tys. zł)	Wykonanie 2016 (w tys. zł)	% wykonania do planu	Struktura kosztów (w %)
Koszty działalności operacyjnej	11 169,7	12 592,1	11 238,3	89,25	99,49
Zużycie materiałów i energii	680,8	700,1	552,0	78,85	4,89
Usługi obce	2 458,3	2 197,9	1 724,4	78,46	15,27
Podatki i opłaty	232,5	843,9	738,1	87,46	6,53
Wynagrodzenia brutto	5 088,4	5 628,5	5 345,4	94,97	47,32
Świadczenia na rzecz pracowników	1 053,0	1 144,3	1 049,9	91,75	9,29
Amortyzacja	579,1	943,4	875,1	92,76	7,75
Pozostałe koszty	1 077,6	1 134,0	953,4	84,07	8,44
Pozostałe koszty operacyjne	93,5	100,3	58,0	57,83	0,51
Koszty finansowe	0,4	0,0	0,0	-	0,00
Ogółem	11 263,6	12 692,4	11 296,3	89,00	100,00

W kosztach działalności operacyjnej najwyższą pozycję kosztów w strukturze stanowiły:

- wynagrodzenia brutto 47,32 % ogółu kosztów, które w stosunku do planu wykazują obniżenie o 5,03 %,
- usługi obce stanowiły 15,27 % kosztów ogółem i wykazują obniżenie do planu o 21,54%.

Wynagrodzenia oraz świadczenia na rzecz pracowników stanowią w roku bieżącym 56,61 % ogółu kosztów. Udział tych kosztów w kosztach ogółem zwiększył się odpowiednio w stosunku do roku poprzedniego (54,53 %) o 2,08 punktu. Wynagrodzenia w roku bieżącym były wyższe o 5,05 % w stosunku do roku poprzedniego.

Spadek kosztów występuje w 2016 roku w pozycji pozostałe koszty operacyjne, które zmniejszyły się w stosunku do roku poprzedniego o 35,5 tys. zł., tj. o 38,0%

Koszty działalności operacyjnej w bieżącym roku wynoszą 11.238,3 tys. zł i są one wyższe od wykonania z roku poprzedniego, wynoszącego 11.169,7 tys. zł, o 68,6 tys. zł, co stanowi wzrost o 0,6%.

Koszty finansowe wyniosły 0 zł.

2.2. Straty i zyski nadzwyczajne

Zyski i straty losowe uwzględniono w rachunku zysków i strat w pozycji „pozostałe koszty i przychody operacyjne” zgodnie z nowelizacją ustawy o rachunkowości obowiązującą od 1 stycznia 2016 r.

2.3. Poręczenia i gwarancje udzielone przez Spółkę

W 2016 r. Spółka nie udzieliła żadnych poręczeń ani gwarancji.

2.4. Wykaz głównych należności

Spółka nie posiada należności przedawnionych. Należności sporne zostały zasądzone Spółce wyrokiem sądowym lub zgłoszone zostały do masy upadłości albo są przygotowane do postępowania sądowego.

Poniższe zestawienie przedstawia należności według dat ich powstania.

Tabela 15 Należności według dat ich powstania

Treść	Kwota należności w zł
	wg stanu na 31 grudnia 2016 r.
1. Faktury od 0 do 3 miesięcy	171 697,15
2. Faktury od 3 do 6 miesięcy	130 705,22
3. Faktury od 6 do 12 miesięcy	2 114,00
4. Faktury powyżej 12 miesięcy	8 166,59
Razem	30 711,34
Należności z tytułu podatków i ZUS	75 214,70
Pozostałe należności m.in. z tytułu pożyczek z ZFŚS	20 871,45
RAZEM NALEŻNOŚCI (brutto)	267 783,30
Odpisy aktualizujące należności	43 570,93
OGÓŁEM NALEŻNOŚCI (netto) (pomniejszone o odpisy aktualizacyjne)	224 212,37

2.5. Zobowiązania Spółki

Zobowiązania ogółem na dzień 31 grudnia 2016 r. wynosiły w Spółce: **1.146.497,75 zł**, na co składały się:

• zobowiązania długoterminowe – inne	119 726,70 zł
• zobowiązania krótkoterminowe z tyt. dostaw	192 011,26 zł
• zaliczki otrzymane na dostawy	0,00 zł
• z tytułu podatków, ceł, ubezpieczeń i innych świadczeń	303 961,48 zł
• z tytułu wynagrodzeń	322 513,02 zł
• inne zobowiązania	181 511,80 zł
• fundusze specjalne	26 773,49 zł

Spółka nie wykazała na dzień bilansowy zobowiązań przeterminowanych.

2.6. Kredyty bankowe

Spółka w 2016 r. nie korzystała z kredytów bankowych.

2.7. Przekazane darowizny

Spółka w 2016 r. nie przekazała darowizn innym instytucjom i podmiotom gospodarczym.

2.8. Instrumenty finansowe

W 2016 r. Spółka nie prowadziła obrotu papierami wartościowymi oraz nie korzystała z instrumentów finansowych.

2.9. Pomoc finansowa, gwarancje otrzymane od Skarbu Państwa

W 2016 r. Spółka otrzymała z Ministerstwa Skarbu Państwa dotację w wysokości 1 000,00 zł na finansowanie przedsięwzięć obronnych.

2.10. Istotne transakcje pomiędzy Spółką a podmiotami powiązanymi

Nie wystąpiły.

2.11. Przedstawienie stopnia realizacji wyznaczonych do osiągnięcia przez Spółkę parametrów ekonomicznych

(wyników ekonomiczno-finansowych), parametrów docelowych

2.11.1. Wielkość i struktura sprzedaży

Przychody ogółem w Spółce za rok obrotowy od 1 stycznia 2016 do 31 grudnia 2016 wyniosły 10 560,6 tys. zł, a w roku poprzednim 11 550,5 tys. zł, co stanowiło spadek o kwotę 989,9 tys. zł, tj. o 8,6%. W stosunku do wielkości planowanych przychody ogółem za 2016 r. uległy podwyższeniu o 366,2 tys. zł, tj. o 3,6 %.

Analizę przychodów ze sprzedaży przedstawia poniższa tabela.

Tabela 16 Analiza porównawcza przychodów ze sprzedaży (w tys. zł)

Lp.	TREŚĆ	Wykonanie 2015 r.	Plan 2016 r.	Wykonanie 2016 r.	% wykonania 2016/2015(5:3)	% wykonania 2016 r./planu (5:4)	struktura sprzedaży w 2016 r.
1.	2.	3.	4.	5.	6.	7.	8.
I	Przychody ze sprzedaży i zrównane z nimi	11 275,7	10 128,9	10 437,0	92,6	103,0	98,8
1.	Przychody ze sprzedaży produktów i usług	11 014,2	10 209,0	10 552,1	95,8	103,4	99,9
1.1.	Abonament radiowy KRRiT	9 451,5	8 380,0	9 277,8	98,2	110,7	87,9
1.2.	Działalność podstawowa	1 432,2	1 709,3	1 168,3	81,6	68,4	11,1
	reklama	963,0	1 243,8	924,6	96,0	74,3	8,8
	program sponsorowany	47,1	115,0	53,0	112,5	46,1	0,5
	program ogólnopolski	3,5	3,5	1,1	31,4	-	0,0
	sprzedaż audycji, IAR i praw	6,3	19,8	9,6	152,4	-	0,1
	produkcja reklam	72,3	76,0	56,9	78,7	74,9	0,5
	sprzedaż pozostała	340,0	251,2	123,1	36,2	49,0	1,2
1.3.	Działalność pomocnicza	130,5	119,7	106,0	81,2	88,6	1,0
	wynajem studia	12,9	0,0	12,8	99,2	0,0	0,1
	wynajem pomieszczeń	70,9	72,0	71,7	101,1	99,6	0,7
	inne usługi	46,7	47,7	21,5	46,0	45,1	0,2
2.	Zmiana stanu produktów	259,2	-80,1	-116,3	-128,9	-135,1	-1,1
3.	Przychód ze sprzedaży towarów i usług	2,3	0,0	1,2	-	-	0,0

Lp.	TREŚĆ	Wykonanie 2015 r.	Plan 2016 r.	Wykonanie 2016 r.	% wykonania 2016/2015(5:3)	% wykonania 2016 r./planu (5:4)	struktura sprzedaży w 2016 r.
4.	Koszt wytworzenia świadczeń na własne potrzeby jednostki	0,0	0,0	0,0	-	-	0,0
II	Pozostałe przychody operacyjne	102,0	3,6	38,1	37,4	1 058,3	0,4
1.	Sprzedaż aktywów trwałych zysk ze zbycia	0,0	1,5	0,2	-	13,3	0,0
2.	Inne przychody operacyjne	99,8	1,1	36,9	37,0	3 354,6	0,4
3.	Dotacje	2,2	1,0	1,0	45,5	-	0,0
III	Przychody finansowe	172,8	61,9	85,5	49,5	138,1	0,8
	OGÓŁEM PRZYCHODY	11 550,5	10 194,4	10 560,6	91,4	103,6	100,0

W 2016 r. przychody ze sprzedaży produktów i zrównane z nimi były niższe w porównaniu z rokiem 2015 o 838,7 tys. zł, tj. o 7,4 % a w stosunku do wielkości planowanych wyższe o 3,0 %.

W 2016 roku nastąpił spadek zmiany stanu produktów o 375,5 tys. zł do kwoty minus 116,3 tys. zł. Jest to związane ze zmniejszeniem rozliczeń międzyokresowych kosztów dotyczących prac remontowych w zabytkowej siedzibie Spółki i zmniejszeniem kosztów rezerw.

Wpływy z Krajowej Rady Radiofonii i Telewizji wyniosły w 2016 roku 9.277,8 tys. zł i były niższe od otrzymanych w 2015 roku w wysokości 9.451,5 tys. zł o kwotę 173,7 tys. zł, tj. o 1,84 %. W stosunku do planu wpływów abonamentowych i pozaabonamentowych rzeczywiste wpływy były wyższe o 10,7% %, tj. o 897,8 tys. zł. Środki pozaabonamentowe wyniosły w 2016 r. kwotę 56,0 tys. zł.

Tabela 17 Przychody z Krajowej Rady Radiofonii i Telewizji za lata 2013-2016 (w zł)

Treść	2014 r	2015r	2016r
Przychody abonamentowe	8 411 202,00	9 357 679,00	9 221 754,00
Wpływy pozaabonamentowe	202 092,00	93 791,00	56 015,00
Razem wpływy z KRRiT	8 613 294,00	9 451 470,00	9 277 769,00

Na działalności podstawowej Radio wykazało przychód w wysokości 1.168,3 tys. zł i był on niższy od uzyskanego w 2015 r., wynoszącego 1.432,2 tys. zł o 263,9 tys. zł, tj. o 18,4 %, oraz niższy od planowanego o 31,6 %.

Przychody ze sprzedaży dot. działalności pomocniczej były niższe od planowanych o 11,4%, oraz niższe od przychodów osiągniętych w 2015 r. o 18,8 %.

Pozostałe przychody operacyjne wykazały spadek w stosunku do wykonania w 2015 r. o 62,6% i w porównaniu do planu były wyższe o kwotę 34,5 tys. zł.

Przychody finansowe uzyskane między innymi z lokat terminowych w banku wyniosły kwotę 85,5 tys. zł. i zmniejszyły się w stosunku do roku 2015 o 50,5 %. Natomiast w stosunku do planu, wynoszącego 61,9 tys. zł były wyższe o 38,1 %.

Spółka lokowała wolne środki finansowe na lokatach 1, 2 i 3 miesięcznych. W planie na 2016 rok założono osiągnięcie stopy zwrotu z inwestycji w aktywa finansowe na poziomie 1,69 % w stosunku rocznym a uzyskano zwrot na kapitale za cały 2016 rok na poziomie 1,36%.

Zmniejszenie zwrotu na kapitale w stosunku do założeń planowych wynika przede wszystkim ze zmniejszenia stóp procentowych przez NBP i inne banki komercyjne.

2.11.2. Akumulacja finansowa i koszt programu, wykorzystanie środków z KRRiT

Rachunek kalkulacyjny przychodów i kosztów oraz uzyskanej akumulacji finansowej za okres od 1 stycznia 2016 r. do 31 grudnia 2016 r. przedstawia poniższa tabela.

Tabela 18 Akumulacja finansowa i koszt programu

L.p.	Treść	Wykonanie 2015r.	Wykonanie 2016r.	Dynamika %
1	2	3	4	5
I	Przychody ogółem	11 550 556,50	10 560 631,79	91,43
I.1	Przychody ze środków publicznych	9 782 058,26	9 378 722,96	95,88
	w tym:			
I.1.a	Przychody z KRRiT	9 451 470,00	9 277 769,00	98,16
I.1.b	Dotacja	2 220,00	1 000,00	45,05
I.1.c	Inne środki publiczne	304 056,39	24 962,37	8,21
I.1.d	Przychody z tyt. odsetek od środków publicznych	24 311,87	74 991,59	308,46
I.2	Zmiana stanu produktów	259 151,66	-116 348,45	-44,90
I.3	Przychody komercyjne	1 509 346,58	1 298 257,28	86,01
II	Koszty ogółem	11 270 067,26	11 296 292,48	100,23
II.1	Koszty ze środków publicznych	10 466 846,25	10 953 165,09	104,65
	w tym:			
II.1.a	koszty programowe	10 464 626,25	10 952 165,09	104,66
II.1.b	koszty dotacji	2 220,00	1 000,00	45,05
II.2	Koszty komercyjne	803 221,01	343 127,39	42,72
III	Akumulacja finansowa (zysk-strata brutto)	280 489,24	-735 660,69	-262,28
III.1	na działalności programowej	-684 787,99	-1 690 790,58	246,91
III.2	na działalności komercyjnej	965 277,23	955 129,89	98,95
IV	Program radiowy w godzinach (bez reklamy)	8 289,00	8 339,00	100,60
V	Koszt jednostkowy programu II.1.a/IV	1 262,47	1 313,37	104,03

Koszt jednostkowy w złotych na 1 godzinę programu został ustalony przy założeniu programu nadawanego na częstotliwości 100,1 MHz z uwzględnieniem dodatkowych kosztów za emisję i za częstotliwość z tytułu powielania programu radiowego rozgłośni na częstotliwości 100,3 i 106,9 MHz oraz w systemie DAB+.

Akumulacja finansowa wynikająca z wypracowanych przychodów pomniejszonych o zrealizowane koszty była ujemna i wyniosła brutto -735.660,69 zł i w stosunku do roku poprzedniego, wynoszącego 280.489,24 zł, oznacza to spadek wyniku brutto o kwotę 1.016.149,93 zł, tj. o 362,3 % mniej. Na działalności komercyjnej osiągnięto zysk w wysokości 955 129,89 zł. Na powstanie straty brutto na działalności programowej w kwocie 1.690.790,58 zł miały wpływ niższe wpływy z KRRiT, wyższe koszty programu regionalnego, które do sfinansowania wymagały oprócz środków z KRRiT także środków pochodzących z wpływów własnych Spółki. Średni koszt jednostkowy 1 godziny programu wyniósł w 2016 r. kwotę 1.313,27 zł, natomiast w 2015 r. - wynosił 1.262,47 zł, co świadczy o poniesieniu przez Spółkę wyższych kosztów programowych na 1 godzinę programu misyjnego o 4,03 %.

Koszty ze środków publicznych są wyższe od wykazanych w sprawozdaniu rocznym SRZ, złożonym do KRRiT w dniu 10.02.2017r. o koszty nadajników w kwocie 6.739,15 zł i wynikają z faktur, które wpłynęły do Spółki po dacie sporządzenia sprawozdania.

2.11.3. Analiza bilansu i rachunku zysków i strat

a) Wielkość i struktura wyniku finansowego

Wyniki na kolejnych poziomach działalności oraz rachunek zysków i strat za rok 2016 w porównaniu z rokiem ubiegłym przedstawia poniższa tabela:

Tabela 19 Wielkość i struktura wyniku finansowego (w tys. zł)

Lp	Treść	Wykonanie rok 2015	Plan na 2016 rok	Wykonanie 2016 rok	Dynamika wykonanie 2016 do 2015 w %	Wykonanie 2016 /planu 2016
1	Przychody ze sprzedaży i zrównane z nimi	11 275,7	10 128,9	10 437,0	92,56	103,0
2	Koszty działalności operacyjnej	11 169,7	12 592,1	11 238,3	100,61	89,2
3	Strata/Zysk na sprzedaży	106,0	-2 463,2	-801,3	-755,94	32,5
4	Pozostałe przychody operacyjne	102,0	3,6	38,1	37,35	1 058,3
5	Pozostałe koszty operacyjne	93,5	100,3	58,0	62,03	57,8
6	Strata/zysk na działalności operacyjnej	114,5	-2 559,9	-821,2	-717,21	32,0
7	Przychody finansowe	172,8	61,9	85,5	49,48	138,1
8	Koszty finansowe	0,4	0,0	0,0	0,00	
9	Strata/zysk brutto	286,9	-2 498,0	-735,7	-256,43	29,4
10	Obowiązkowe obciążenia wyniku finansowego	49,6	0,0	-5,7	-11,49	
11	Strata/zysk netto	237,3	-2 498,0	-730,0	-307,63	29,2

Spółka osiągnęła za 2016 rok stratę netto w kwocie -730,0 tys. zł, w stosunku do osiągniętego w 2015 roku zysku netto w kwocie 237,3 tys. zł, oznacza to obniżkę o kwotę 967,3 tys. zł w stosunku do roku poprzedniego. Powodem osiągniętego ujemnego wyniku finansowego za 2016

rok były niższe przychody ze środków publicznych i niższe przychody własne oraz niewielki wzrost kosztów w stosunku do roku poprzedniego.

Planowano stratę netto na 2016 rok w wysokości 2.498,0 tys. zł, a osiągnięto stratę netto w kwocie 730,0 tys. zł. Niższą stratę netto udało się osiągnąć Spółce dzięki wyższym przychodom ze sprzedaży i zrównanymi z nimi o 308,1 tys. zł, tj. o wskaźnik 3,04 % oraz niższym niż planowano kosztom działalności operacyjnej w Spółce o kwotę 1.353,8 tys. zł., tj. o 10,75%. Oszczędności w kosztach w stosunku do planowanych są wynikiem m.in. nie w pełni zrealizowanego planu inwestycyjnego, co spowodowało obniżenie w stosunku do planu na 2016 rok kosztów amortyzacji. Wstrzymano także koszty związane z planowanymi remontem budynku Gdańska 50 w Spółce, przesunięto organizację konkursu Grand PiK na następny rok obrotowy a także niższe były aniżeli założono w planie koszty wynagrodzeń, składek na ubezpieczenia społeczne, zużycia materiałów i energii oraz pozostałe koszty.

Radio PiK prowadzi szczególną kontrolę nad kosztami, która pozwoliła obniżyć poziom kosztów ogółem w stosunku do planu o kwotę 1.396,1 tys. zł, tj. o 11%.

Wynik finansowy Spółki za 2016 rok określają:

1. wynik ze sprzedaży, który pokazuje przychody i koszty uzyskania przychodów na sprzedaży usług; rok 2016 przyniósł stratę na tej działalności w wysokości -801,3 tys. zł,
2. wynik na działalności operacyjnej: strata w wysokości -19,9 tys. zł,
3. wynik z działalności finansowej: zysk w wysokości 85,5 tys. zł,
4. zysk/strata brutto: strata w kwocie 735,7 zł,
5. wynik netto, stanowiący różnicę między stratą brutto i obowiązkowymi obciążeniami wyniku finansowego podatkiem dochodowym: strata netto w wysokości 730,0 tys. zł

Tabela 20 Wynik na rodzajach działalności na podstawie rachunku zysków i strat

Rodzaj działalności	Przychody	Koszty	Wynik na działalności
Działalność podstawowa – strata ze sprzedaży	10 436 988,43	11 238 276,28	-801 287,85
Pozostała działalność operacyjna	38 084,02	57 994,01	-19 909,99
Działalność finansowa	85 559,34	22,19	85 537,15
Zysk/strata brutto	10 560 631,79	11 296 292,48	-735 660,69

Spółka nie naliczyła podatku dochodowego bieżącego, natomiast ujęła w księgach podatek dochodowy odroczony w wysokości minus 5,7 tys. złotych, który poprawił osiągnięty wynik finansowy brutto, a w jego efekcie spółka osiągnęła niższą stratę netto w kwocie 730,0 tys. zł

b) prezentacja składników bilansu za lata 2015 i 2016

Analiza pozioma i pionowa bilansu umożliwia ocenę sytuacji majątkowej Spółki, źródeł jej finansowania oraz zyskowności zainwestowanego w niej kapitału.

Analiza pozioma bilansu

W analizie poziomej bilansu zbadano procentową dynamikę wzrostu danego elementu sprawozdania w stosunku do roku bazowego przyjętego za 100 %. Dynamikę pozycji bilansowych obrazuje poniższa tabela:

Tabela 21 Dynamika pozycji bilansowych za lata 2015 - 2016

Treść	Wykonanie rok 2015	Wykonanie rok 2016	Dynamika w %
AKTYWA			
A. AKTYWA TRWAŁE	4 769 318,41	6 082 501,74	127,53
I. Wartości niematerialne i prawne	166 150,41	258 797,73	155,76
II. Rzeczowe aktywa trwałe	3 951 070,09	5 325 974,24	134,80
III. Należności długoterminowe	0,00	0,00	-
IV. Inwestycje długoterminowe	33 000,00	33 000,00	100,00
V. Długoterminowe rozliczenia międzyokresowe	619 097,91	464 729,77	75,07
B. AKTYWA OBROTOWE	7 883 737,66	5 764 394,03	73,12
I. Zapasy	49 312,83	40 758,82	82,65
II. Należności krótkoterminowe	554 644,08	224 212,37	40,42
III. Inwestycje krótkoterminowe	7 047 944,39	5 242 763,88	74,39
IV. Krótkoterminowe rozliczenia międzyokresowe	231 836,36	256 658,96	110,71
C. NALEŻNE WPLĄTY NA KAPITAŁ (FUNDUSZ) PODSTAWOWY	0,00	0,00	-
D. UDZIAŁY (AKCJE) WŁASNE	0,00	0,00	-
AKTYWA RAZEM	12 653 056,07	11 846 895,77	93,63
PASYWA			
A. KAPITAŁ WŁASNY	10 951 375,77	10 173 952,16	92,90
I. Kapitał podstawowy	703 900,00	703 900,00	100,00
II. Kapitał zapasowy	9 891 078,93	10 081 859,61	101,93
III. Kapitał z aktualizacji wyceny	119 054,05	118 147,61	99,24
IV. Pozostałe kapitały rezerwowe	0,00	0,00	-
V. Zysk(strata) z lat ubiegłych	0,00	0,00	-
VI. Zysk(strata) netto	237 342,79	-729 955,06	-307,55
VII. Odpisy z zysku netto w ciągu roku obrotowego	0,00	0,00	-
B. ZOBOWIĄZANIA I REZERWY NA ZOBOWIĄZANIA	1 701 680,30	1 672 943,61	98,31
I. Rezerwy na zobowiązania	527 237,54	508 334,82	96,41
II. Zobowiązania długoterminowe	36 167,55	119 726,70	331,03
III. Zobowiązania krótkoterminowe	1 061 404,91	1 026 771,05	96,74
IV. Rozliczenia międzyokresowe	76 870,30	18 111,04	23,56
PASYWA RAZEM	12 653 056,07	11 846 895,77	93,63

Dokonując porównania kształtowania się w czasie poszczególnych części składowych majątku Spółki (aktywów), uzyskano informację pozwalającą potwierdzić, że majątek ten pozwalał będzie w przyszłości na uzyskiwanie przez Spółkę odpowiednich korzyści ekonomicznych. Szczególnie ważna jest dynamika takich części składowych aktywów jak: rzeczowe aktywa trwałe (134,8 %),

aktywa obrotowe (73,12 %), inwestycje krótkoterminowe (74,39 %), zapasy (82,65 %), należności krótkoterminowe (40,42 %). Aktywa razem w 2016 r. zmniejszyły się w stosunku do roku 2015 w wielkościach rzeczywistych o 806,2 tys. zł co stanowi zmniejszenie o 6,4 %.

Porównując części składowe pasywów zbadano przede wszystkim relacje w zakresie finansowania poszczególnych składników majątkowych, takie jak: kształtowanie się kapitałów własnych (92,9 %), rezerw na zobowiązania (96,4 %), zobowiązań długoterminowych (331,03%), zobowiązań krótkoterminowych (96,74 %).

W planach na 2016 rok założono osiągnięcie sumy bilansowej aktywów i pasywów w kwocie 9.998,3 tys. zł, a faktycznie uzyskano sumę bilansową w kwocie 11.846,9 tys. zł. Zwiększenie sumy bilansowej było możliwe dzięki osiągnięciu na koniec roku obrotowego niższej straty netto w kwocie 730,0 tys. zł, mimo planowanej straty bilansowej w kwocie – 2.498,0 tys. zł

Analiza pionowa bilansu

Analizę pionową bilansu przedstawia poniższa tabela.

Tabela 22 Analiza struktury bilansu

Treść	Wykonanie rok 2015	Wykonanie rok 2016	Struktura w 2015	Struktura w 2016
AKTYWA				
A. AKTYWA TRWAŁE	4 769 318,41	6 082 501,74	37,69	51,34
I. Wartości niematerialne i prawne	166 150,41	258 797,73	1,31	2,18
II. Rzeczowe aktywa trwałe	3 951 070,09	5 325 974,24	31,23	44,95
III. Należności długoterminowe	0,00	0,00	0,00	0,00
IV. Inwestycje długoterminowe	33 000,00	33 000,00	0,26	0,28
V. Długoterminowe rozliczenia międzyokresowe	619 097,91	464 729,77	4,89	3,92
B. AKTYWA OBROTOWE	7 883 737,66	5 764 394,03	62,31	48,66
I. Zapasy	49 312,83	40 758,82	0,40	0,34
II. Należności krótkoterminowe	554 644,08	224 212,37	4,38	1,89
III. Inwestycje krótkoterminowe	7 047 944,39	5 242 763,88	55,70	44,26
IV. Krótkoterminowe rozliczenia międzyokresowe	231 836,36	256 658,96	1,83	2,17
C. NALEŻNE WPŁATY NA KAPITAŁ (FUNDUSZ) PODSTAWOWY	0,00	0,00	0,00	0,00
D. UDZIAŁY (AKCJE) WŁASNE	0,00	0,00	0,00	0,00
AKTYWA RAZEM	12 653 056,07	11 846 895,77	100,00	100,00
PASYWA				
A. KAPITAŁ WŁASNY	10 951 375,77	10 173 952,16	86,55	85,88
I. Kapitał podstawowy	703 900,00	703 900,00	5,56	5,94
II. Kapitał zapasowy	9 891 078,93	10 081 859,61	78,17	85,09
III. Kapitał z aktualizacji wyceny	119 054,05	118 147,61	0,94	1,00
IV. Pozostałe kapitały rezerwowe	0,00	0,00	0,00	0,00
V. Zysk(strata) z lat ubiegłych	0,00	0,00	0,00	0,00
VI. Zysk(strata) netto	237 342,79	-729 955,06	1,88	-6,16
VII. Odpisy z zysku netto w ciągu roku obrotowego	0,00	0,00	0,00	0,00

Treść	Wykonanie rok 2015	Wykonanie rok 2016	Struktura w 2015	Struktura w 2016
B. ZOBOWIĄZANIA i REZERWY NA ZOBOWIĄZANIA	1 701 680,30	1 672 943,61	13,45	14,12
I. Rezerwy na zobowiązania	527 237,54	508 334,82	4,17	4,29
II. Zobowiązania długoterminowe	36 167,55	119 726,70	0,29	1,01
III. Zobowiązania krótkoterminowe	1 061 404,91	1 026 771,05	8,38	8,67
IV. Rozliczenia międzyokresowe	76 870,30	18 111,04	0,61	0,15
PASYWA RAZEM	12 653 056,07	11 846 895,77	100,00	100,00

Za pomocą analizy pionowej bilansu zbadano ocenę dynamiki oraz struktury aktywów i pasywów bilansu według stanu na koniec roku obrotowego w porównaniu ze stanem na koniec poprzedniego roku obrotowego. Struktura określa procentowy udział danej pozycji aktywów w aktywach razem traktowanych jako 100 %. Strukturę pasywów określa się odpowiednio.

Wskaźniki określające strukturę aktywów w 2016 r. w porównaniu do 2015 r.

a) Ogólne

	2015 r.	2016 r.
aktywa trwałe/aktywa ogółem	37,69	51,34 %
aktywa obrotowe/aktywa ogółem	62,31 %	48,66 %

b) szczegółowe dla aktywów trwałych

	2015 r.	2016 r.
rzeczowe aktywa trwałe/aktywa trwałe ogółem	82,84%	87,56%

c) szczegółowe dla aktywów obrotowych

	2015 r.	2016 r.
zapasy/aktywa obrotowe ogółem	0,63 %	0,71 %
aktywa pieniężne/aktywa obrotowe ogółem	89,40%	90,95%

należności krótkoterminowe/aktywa obrotowe ogółem	7,04%	3,89%
---	-------	-------

Wskaźniki określające strukturę pasywów w 2016r. w porównaniu do 2015 r.

a) ogólne

	2015 r	2016 r.
kapitał własny/pasywa ogółem	86,55 %	85,88 %
zobowiązania i rezerwy na zobowiązania/pasywa ogółem	13,45 %	14,12 %

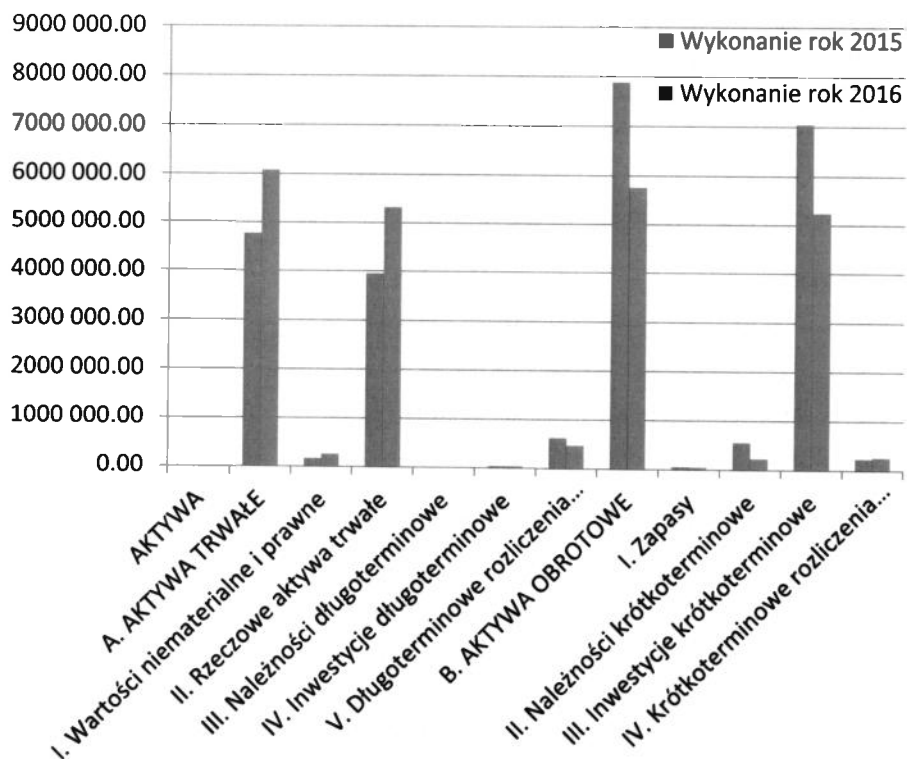
b) niektóre wskaźniki obrazujące strukturę obcych źródeł finansowania majątku oraz głównych jego wierzycieli:

	2015 r	2016 r.
zobowiązania krótkoterminowe/zobowiązania i rezerwy na zobowiązania	62,37 %	61,37 %
zobowiązania z tytułu kredytów i pożyczek krótkoterminowych	Nie wystąpiły	Nie wystąpiły

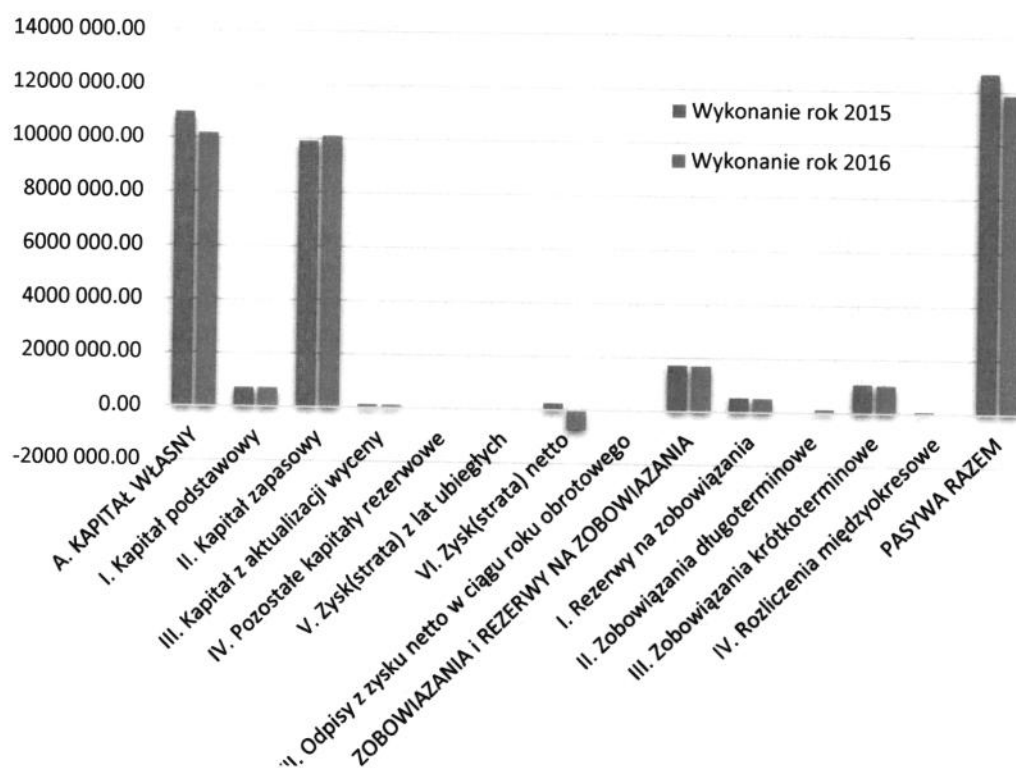
W analizie struktury pionowej bilansu sprawdzono tzw. „złotą zasadę bilansową”, w której stosunek *kapitał stały/aktywa trwałe* wyniósł 1,69 i zmniejszył się w stosunku do roku poprzedniego wynoszącego 2,30 o 26,52 %. Wskaźnik ten jest wysoki i oznacza pełne pokrycie majątku trwałego kapitałem stałym (kapitał własny zwiększony o zobowiązania długoterminowe). Ponadto Zarząd stwierdził, że:

- suma aktywów i pasywów za rok 2016 wynosi 11.846.895,77 złotych i uległa zmniejszeniu w stosunku do roku poprzedniego, wynoszącego 12.653.056,07 złotych o 6,37 %,
- nastąpiło zmniejszenie kapitału własnego o 777.423,61 zł, tj. o 7,1 %
- nastąpiło zmniejszenie stanu środków pieniężnych o 1.805.180,51 zł, tj. o 25,6 %.

Budżet Spółki sporządzony został w 2016 roku w oparciu o wytyczne KRRiT, a w szczególności o plan przychodów z tytułu opłat abonamentowych, a także w oparciu o przewidywane przychody własne Spółki.



Wykres 3. Aktywa bilansu. Wykres porównawczy.



Wykres 4 Pasywa bilansu - wykres porównawczy

c) Przepływy pieniężne

Przepływy środków pieniężnych w 2016 roku wynoszą:

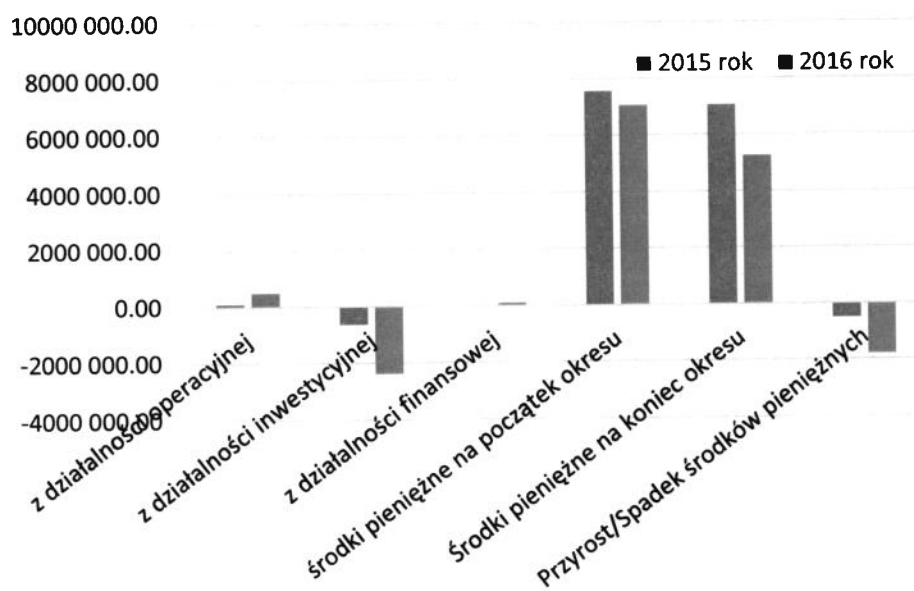
- z działalności operacyjnej 106 411,72 zł
- z działalności inwestycyjnej - 617 232,64 zł
- z działalności finansowej 708,94 zł

Tabela 23 Przepływy pieniężne w latach 2015-2016

L.p.	Przepływy	2015 rok	2016 rok
1	z działalności operacyjnej	106 411,72	488 783,16
2	z działalności inwestycyjnej	-617 232,64	-2 378 522,82
3	z działalności finansowej	708,94	84 559,15
4	Środki pieniężne na początek okresu	7 558 056,37	7 047 944,39
5	Środki pieniężne na koniec okresu	7 047 944,39	5 242 763,88
6	Przyrost /Spadek środków pieniężnych	-510 111,98	-1 805 180,51

Łączne przepływy netto wyniosły kwotę minus 1.805.180,51 złotych i spowodowały spadek środków pieniężnych na koniec roku obrotowego do kwoty 5.242.763,88 złotych, w stosunku do stanu na początek roku wynoszącego 7.047.944,39 złotych, tj. o 25,61 %.

Wykres 5 Przepływy pieniężne w latach 2015 – 2016



2.11.4. Analiza wskaźnikowa

Istotnym uzupełnieniem informacji wypływającej z analizy bilansu i rachunku wyników jest analiza wskaźnikowa. Przedstawia ona relacje pomiędzy poszczególnymi składnikami bilansu i rachunkiem wyników.

a) rentowność Spółki

Tabela 24 Charakterystyka wybranych wskaźników rentowności

Rentowność Spółki określają wskaźniki:	2015 r.	2016 r.
Rentowność obrotu liczona jako stosunek wyniku finansowego netto do przychodów ogółem Wskaźnik ten przedstawia wielkość zysku netto przypadającego na jednostkę zrealizowanego obrotu z całkowitej (podstawowej, finansowej i operacyjnej) działalności przedsiębiorstwa. Informuje o stopniu opłacalności dokonanej sprzedaży.	2,05%	-6,91%
Rentowność majątku ogółem liczona jako stosunek zysku netto do aktywów ogółem – ROA Relacja ta pozwala określić zysk netto jaki uzyskujemy z zaangażowanego w przedsiębiorstwie majątku. Jeśli udział ten jest względnie wysoki i rośnie oznacza to, że efektywnie i coraz racjonalniej wykorzystujemy zaangażowane środki. Jeśli relacja ta jest niska i zmniejszająca się to oznacza to niski i malejący stopień wykorzystywania środków, które niewiele i coraz mniej zarabiają na siebie. Szybszy wzrost majątku niż zysku netto zniechęca do dalszych inwestycji. Wskaźnik ten pokazywany jest w ujęciu rocznym.	1,88%	-6,16%
Rentowność kapitałów własnych liczona jako stosunek zysku netto do kapitałów własnych – ROE Wskaźnik informuje o wielkości zysku netto przypadającego na jednostkę wartości kapitału zaangażowanego przez właściciela, a zatem charakteryzuje stopę zyskowności zainwestowanych kapitałów.	2,17%	-7,17%

Wskaźniki rentowności określają stosunek zysku/straty netto wypracowanego za dany rok sprawozdawczy do poszczególnych wartości bilansowych. Im wyższy jest osiągnięty wynik finansowy tym wartości współczynników są korzystniejsze.

Spółka za okres od 1 stycznia 2016r. do 31 grudnia 2016 r. osiągnęła stratę netto co w konsekwencji spowodowało uzyskanie ujemnych wskaźników rentowności. Wskaźniki te były niższe od wskaźników ustalonych na 2015 rok, ponieważ w roku poprzednim spółka wykazywała wypracowany zysk netto, a w bieżącym roku stratę netto.

Wskaźnik rentowności kapitałów własnych - ROE wyniósł -7,17 %, a wskaźnik rentowności majątku ogółem – ROA wyniósł -6,16 %.

b) wskaźniki struktury majątkowo-kapitałowej

Zadłużenie i strukturę kapitałowo-majątkową charakteryzują między innymi niżej wymienione wskaźniki:

Tabela 25 Charakterystyka wybranych wskaźników finansowych

Rodzaj wskaźnika	2015 r.	2016 r.
Wskaźnik pokrycia majątku trwałego kapitałem własnym liczony jako stosunek Kapitałów Własnych do Majątku Trwałego	229,62%	167,27%
Wskaźnik pokrycia majątku obrotowego Kapitałem własnym liczony jako stosunek Kapitałów Własnych pomniejszonych o Majątek Trwały do Aktywów Obrotowych	78,41%	70,98%
Wskaźnik struktury aktywów liczony jako stosunek Majątku Trwałego do Majątku Obrotowego	60,49%	105,52%
Wskaźnik zadłużenia kapitałów własnych liczony jako stosunek sumy zobowiązań i rezerw na zobowiązania do Kapitałów własnych	15,54%	16,44%
Kapitał własny do aktywów ogółem	86,55%	85,88%
Ogólny poziom zadłużenia liczony jako stosunek sumy zobowiązań i rezerw na zobowiązania do Aktywów ogółem	15,54%	16,44%

Spółka osiąga niskie współczynniki zadłużenia ze względu na wysoki udział w pasywach ogółem kapitałów własnych. Również utrzymywanie stałej i dobrej płynności finansowej powyżej optymalnego poziomu, powoduje że Spółka realizuje na bieżąco swoje zobowiązania krótkoterminowe.

Kapitał własny do aktywów ogółem wynosi 85,88 % i oznacza stopień pokrycia majątku ogółem, własnym źródłem finansowania. Natomiast kapitał własny do majątku trwałego wynoszący 167,3% informuje o stopniu pokrycia majątku trwałego kapitałem własnym.

Kapitał własny finansuje również część majątku obrotowego.

c) wskaźniki płynności

Tabela 26 Charakterystyka wskaźników płynności

Płynność Spółki określają wskaźniki:	2015 r.	2016 r.
Wskaźnik płynności bieżącej (III stopnia) Płynność bieżąca jest stosunkiem majątku obrotowego powiększonego o rozliczenia międzyokresowe czynne do zobowiązań krótkoterminowych. Określa on zdolność firmy do terminowego regulowania bieżących zobowiązań. Wskaźnik ten powinien być wyższy niż 2. Oznacza to, że aktywa bieżące powinny dwa razy przewyższać bieżące tj. terminowe zobowiązania.	5,11	4,06
Wskaźnik płynności szybkiej (II stopnia)	5,08	4,03

Płynność Spółki określają wskaźniki:	2015 r.	2016 r.
Płynność szybka różni się tym od bieżącej, że od majątku obrotowego odejmujemy zapasy, a więc stosunkowo najmniej płynne jego składniki. Przyjmuje się, że wskaźnik ten nie powinien być niższy niż 1. Jeśli zapasy zaczynają wzrastać szybciej niż sprzedaż wówczas płynność firmy zmniejsza się, i na odwrót: spadek zapasów w stosunku do zobowiązań krótkoterminowych zmniejsza zaangażowanie środków pieniężnych i tym samym zwiększa jego płynność finansowa i zdolność do terminowego regulowania zobowiązań.		
Wskaźnik płynności gotówki (I stopnia) Płynność gotówki to wskaźnik najlepiej odzwierciedlający zdolność firmy do terminowego regulowania zobowiązań. Wskaźnik ten do aktywów płynnych nie zalicza oprócz zapasów, także należności. Za płynne składniki majątku obrotowego uważa jedynie gotówkę i krótkoterminowe, łatwo zbywalne papiery wartościowe.	4,57	3,70

Wskaźniki płynności za rok 2016 są niewiele niższe, aniżeli w roku poprzednim. Na poziom wskaźników płynności wpłynęło zmniejszenie stanu gotówki na koniec roku obrotowego, wzrost należności i wyższe nakłady inwestycyjne w stosunku do roku poprzedniego. W każdym momencie swojej działalności Spółka jest zdolna do terminowego regulowania swoich zobowiązań.

d) wskaźniki rotacji

Sprawność zarządzania kapitałem obrotowym charakteryzują między innymi następujące wskaźniki:

Tabela 27 Charakterystyka wybranych wskaźników rotacji

Rodzaj wskaźnika	2015 r.	2016 r.
Wskaźnik obrotu zapasami w dniach liczony jako stosunek średniego stanu zapasów do przychodów ze sprzedaży i zrównanych z nimi	1,57	1,55
Wskaźnik obrotu należnościami w dniach liczony jako stosunek średniego stanu należności do przychodów ze sprzedaży i zrównanych z nimi powiększonych o podatek należny	12,55	13,08
Wskaźnik obrotu zobowiązaniami w dniach liczony jako stosunek średniego stanu zobowiązań do wartości zakupów towarów i usług brutto	69,52	60,72

e) pozostałe wskaźniki

Tabela 28 Pozostałe wskaźniki finansowe

Rodzaj wskaźnika	2015 r.	2016 r.
Wskaźnik poziomu kosztów w % liczony jako stosunek kosztów ogółem do przychodów ogółem	97,52%	106,97%
Wydajność pracy na jednego zatrudnionego liczona jako stosunek przychodów ogółem do przeciętnego zatrudnienia w okresie	166 602,57 zł	149 182,54 zł

Reasumując należy stwierdzić, że mimo osiągniętej straty netto, powodującej ujemne wskaźniki rentowności, Spółka osiągnęła w okresie 1 stycznia 2016r. - 31 grudnia 2016 r., dobre wskaźniki ekonomiczne, potwierdzające racjonalną i ekonomicznie korzystną dla Spółki działalność. Podkreślenia wymaga pełen stopień pokrycia majątku trwałego kapitałem stałym, wynoszący 169,23 %, co oznacza, że Spółka zrealizowała tzw. „złotą regułę bilansową”.

2.11.5. Wielkość i rodzaje kapitałów własnych

Zgodnie z aktem zawiązania Spółki z dnia 18 listopada 1993 roku kapitał akcyjny Spółki wynosi **703.900** złotych i dzieli się na 7.039 akcji imiennych o wartości nominalnej 100 złotych. Wszystkie akcje Spółki są akcjami imiennymi i objęte zostały w całości przez Skarb Państwa.

Kapitał zapasowy Spółki wynosił na dzień 1 stycznia 2016 roku kwotę 9.891.078,93 zł i uległ zmianie w trakcie roku obrotowego o następujące pozycje:

• stan na początek okresu	9.891.078,93 zł
• zwiększenie podział zysku z roku poprzedniego	189.874,24 zł
• zbycie środków trwałych objętych aktualizacją	906,44 zł
• stan na koniec okresu	10.081.859,61 zł

Kapitał zapasowy na koniec roku obrotowego osiągnął kwotę **10.081.859,61** złote.

Na skutek przeszacowania wartości środków trwałych na podstawie rozporządzenia Ministra Finansów z dnia 20.01.1995 r. (Dz. U. Nr 7, poz. 34 z późniejszymi zmianami) powstał na dzień 01.01.1995 roku kapitał rezerwy z aktualizacji wyceny:

• stan na początek okresu	119.054,05 zł
• zmniejszenia (likwidacja środków trwałych)	906,44 zł
• stan na koniec okresu	118.147,61 zł

Strata netto za okres od 1 stycznia 2016 do 31 grudnia 2016r. wyniosła kwotę **729.955,06** zł

Ogółem kapitał własny wyniósł kwotę 10.173.952,16 zł i uległ obniżeniu w stosunku do roku poprzedniego, wynoszącego kwotę 10.951.375,77 zł o 7,1%.

2.12. Syntetyczna analiza ekonomiczno-finansowa podmiotów, w których Spółka posiada akcje/udziały wykazywane jako inwestycje długoterminowe aktywów

W dniu 3 lipca 2001 r. „Radio PiK” S.A. w Bydgoszczy oraz 16 spółek Radia Publicznego podpisało „Umowę o Współpracy i Zasadach Finansowania Badań Radiowych” ze spółką „Audytorium 17” Sp. z o.o., obecnie z siedzibą w Warszawie. Rejestracja Spółki nastąpiła w dniu 19.09.2001r. w KRS Nr 45603.

Audytorium 17 Sp. z o.o. aktualnie posiada kapitał zakładowy wartości 561.000 zł, składający się ze 102 udziałów wartości nominalnej 5.500 zł za 1 udział.

Udział „Radia PiK” S.A. w Spółce Audytorium 17 Sp. z o.o., wynosi 5,88 %, tj. 6 udziałów o wartości 33.000 zł

Przewidywany zysk netto spółki „Audytorium 17” Sp. z o.o. za rok 2016 wyniesie 71.100,71 zł.

Na dzień sporządzania niniejszego sprawozdania brak danych na temat bilansu aktywów i pasywów „Audytorium 17” Sp. z o.o.

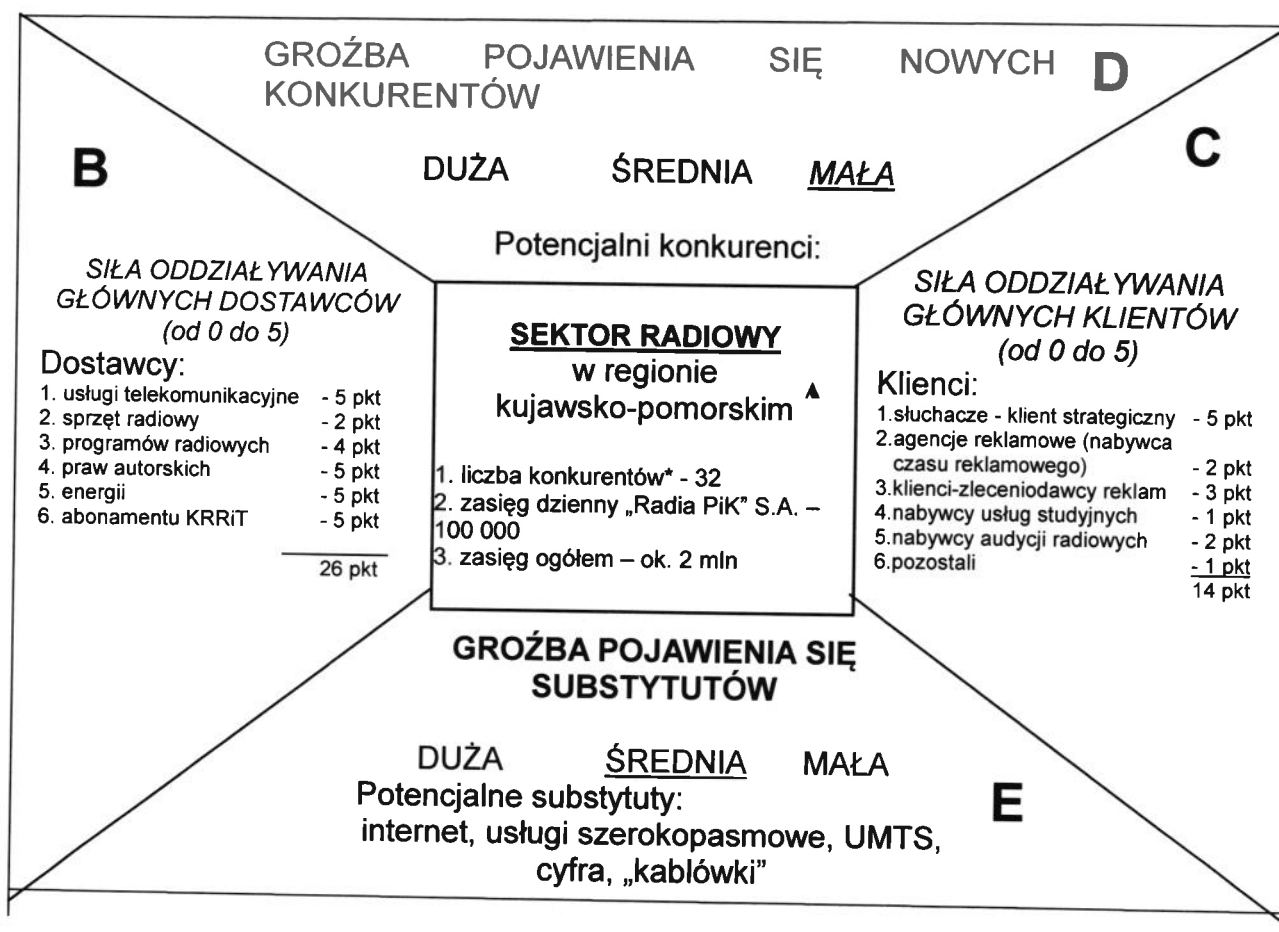
3. Przewidywane kierunki rozwoju Spółki

3.1. Przedstawienie kierunków rozwoju ze wskazaniem zagrożeń i ryzyka, jakie mogą wystąpić w Spółce

3.1.1 Identyfikacja szans i zagrożeń

a) Analiza otoczenia konkurencyjnego

Model konkurencji wg M. E. Portera



Skala ocen od 1 do 5 punktów.

*) Liczba stacji radiowych badanych przez SMG/KRC w naszym regionie.

**) Definicja: Zasięg stacji (zestawu stacji) R w danym odcinku czasu T jest równy liczbie osób, które przynajmniej raz słuchały stacji (co najmniej jednej stacji z zestawu) R w odcinku czasu T.

b) Ekstrapolacja trendów

Tabela 29 Trendy

L.p.	Czynniki	Tendencja trendu	Siła trendu	Prawdopodobieństwo
1.	Ekonomiczne	wzrastająca	5	1
2.	Polityczne i prawne	wzrastająca	4	1
3.	Społeczne	wzrastająca	4	1
4.	Demograficzne	wzrastająca	1	1
5.	Technologiczne	wzrastająca	5	1
6.	Międzynarodowe	wzrastająca	2	1

Skala ocen:

- dla siły trendu - od 1 do 5
- dla prawdopodobieństwa tendencji - od 0 do 1

Największe znaczenie w makrootoczeniu dla „Radia PiK” S.A. miały trendy ekonomiczno-polityczne charakteryzujące się najwyższą dynamiką. Najbardziej prawdopodobny scenariusz to: presja polityczno-prawna i ekonomiczna.

3.1.2. Identyfikacja i analiza mocnych i słabych stron

A. Punktowa ocena kluczowych czynników sukcesu

Tabela 30 Ocena kluczowych czynników sukcesu

Lp	KCS	Waga	Wartość	Wartość ważona
Pozycja na rynku (regionalnym)				
1	Zasięg stacji	3	5	15
2	Możliwość dobrego odbioru	3	5	15
3	Pozycja na rynku reklam	3	3	9
4	Udział w regionalnym rynku słuchalności	3	4	12
Pozycja w dziedzinie kosztów				
5	Koszty stałe	3	3	9
6	Koszty produkcji	3	3	9
7	Wydatki marketingowe	3	1	3
Image firmy i jej obecność na rynku				
8	Tradycja	2	5	10
9	Wiarygodność	3	5	15
10	Atrakcyjność programu	3	4	12
11	Profesjonalizm	3	4	12
12	Wierność słuchaczy	3	4	12

	Umiejętności techniczne i poziom technologiczny			
13	Jakość emisji	3	4	12
14	Sprzęt	3	4	12
15	Umiejętności techniczne	3	5	15
16	Konkurencyjność technologiczna	3	4	12
17	Środki na postęp technologiczny	3	4	9
	Rentowność i potencjał finansowy			
18	Abonament	3	2	6
19	Przychody zewnętrzne	2	2	4
20	Rentowność	3	4	12
21	Płynność finansowa	3	5	15
	Poziom organizacji i zarządzania			
22	Umiejętności kierownicze	3	4	12
23	Umiejętności pracowników	3	4	12
24	Przystosowanie struktury organizacyjno-prawnej do celów i specyfiki firmy	3	4	12
25	Sprawność systemów informacji, dyscypliny i wydajności	3	5	15
	Suma			281

Max. wartość – 375

waga: 1 – 3, wartość: 1 – 5

Suma wartości ważonych – 284

Suma wartości ważonych w roku 2016 była o trzy punkty wyższa niż w roku ubiegłym.

3.1.3. Klasyfikacja czynników wpływających na pozycję strategiczną „Radia PiK” S.A. w analizie SWOT

Analizę przeprowadzono w oparciu o stosowane w Spółce od 1994 roku: model konkurencji M. E. Portera, analizę kluczowych czynników sukcesu, oraz metodę scenariuszową.

Tabela 31 Klasyfikacja czynników wpływających na pozycję strategiczną

Wpływy	+	Szanse – O	-	Zagrożenia – T
Zewnętrzne	1.	Słuchacze	1.	substytuty
	2.	Wierność słuchaczy	2.	dostawcy energii
	3.	Wiarygodność	3.	dostawca abonamentu
	4.	Tradycja	4.	usługi telekomunikacyjne
	5.	Udział w regionalnym rynku słuchalności	5.	programy radiowe
			6.	prawa autorskie
Razem	+5		-6	

Wpływy	+	Mocne strony – S	-	Słabe strony – W
	1.	Profesjonalizm	1.	Wydatki marketingowe
	2.	Sprzęt	2.	Przychody zewnętrzne
	3.	Umiejętności techniczne		
	4.	Płynność finansowa		
	5.	Umiejętności pracowników		
	6.	Sprawność systemu informacji, dyscypliny i wydajności		
Wewnętrzne	7.	Środki na postęp techniczny	.	
	8.	Struktura org.-prawna		
	9.	Zasięg		
	10.	Jakość emisji		
	11.	Możliwość dobrego odbioru		
	12.	Umiejętności kierownicze		
	13.	Rentowność		
	14.	Środki na postęp technologiczny		
Razem	+14		-2	

Do szans i mocnych stron zaliczono te czynniki, które w segmencie C modelu Portera lub w KCS uzyskały od 4 do 5 pkt.

Do zagrożeń i słabych stron zaliczono te czynniki, które w segmencie D i E modelu Portera określono jako „średnie lub duże”, a w segmencie B uzyskały powyżej 3 pkt oraz te, które w KCS uzyskały od 1 do 2 pkt.

Analiza SWOT wykazuje, iż różnica pomiędzy mocną a słabą stroną Spółki (S-W) wynosi 12 pkt. Różnica między czynnikami zewnętrznymi (O-T) wynosi –1 pkt. Natomiast różnica między sumą O i S, a sumą T i W wynosi 11 pkt. Oznacza to, że w porównaniu do zeszłego roku pozycja strategiczna firmy nie uległa zasadniczej zmianie.

Pomimo, iż pozycja strategiczna Spółki w 2016 roku była dobra, z uwagi na utrzymujące się zagrożenia zewnętrzne oraz niepewne wpływy i prognozy abonamentowe, Spółka w swoich działaniach musi szukać szans przede wszystkim w minimalizowaniu słabych stron we własnej organizacji i pozyskiwaniu zewnętrznych, pozaabonamentowych źródeł finansowania.

3.2. Opis możliwości rozwoju przewidywanej sytuacji finansowej, w tym bilans i rachunek zysków i strat na 2017 r.

Spółka przy tworzeniu planu ekonomiczno - finansowego i inwestycyjnego na 2017 rok kierowała się prognozą wpływów abonamentowych i pozaabonamentowych oraz analizą możliwości finansowania działalności z innych źródeł przychodów, w tym: wpływów z reklamy, sponsoringu oraz ze świadczenia innych dodatkowych usług przez Spółkę. Najważniejszym źródłem finansowania działalności, o której mowa w art. 21 ust. 1 ustawy o radiofonii i telewizji w spółkach radiofonii jest abonament radiowy, wpływy reklamowe i dotacje.

Krajowa Rada Radiofonii i Telewizji podjęła w dniu 22 czerwca 2016 roku uchwałę Nr 169/2016 w sprawie sposobu wpływów abonamentowych w 2017 roku, określając prognozę wpływów abonamentowych na 2016 rok na poziomie 635 mln. zł., czyli niższą od prognozy określonej na 2016 rok

(661 mln. zł) o 3,9 %.

Sposób podziału wpływów między jednostki publicznej radiofonii i telewizji do wysokości 635 mln. zł.

w 2017 roku będzie następujący:

Podmiot	udział
Telewizja Polska S.A.	48,819% wpływów, (w roku 2016– 50,681 %),
Polskie Radio S.A.	26,299% wpływów, (w roku 2016- 25,814 %),
Spółki radiofonii regionalnej	24,882% wpływów, (w roku 2016 – 23,505 %)

W myśl tej prognozy KRRiT postanowiła przyznać Radiu PiK S.A. 1,421% wpływów, tj. kwotę 9.023 tys. zł. oraz przyjąć nowy sposób podziału, wydzielając środki na finansowanie kosztów :

1) programu regionalnego – zadania w zakresie informacji, publicystyki, kultury, edukacji, rozrywki i sportu- 8.280 godzin (koszty bezpośrednie, pośrednie i ogólnego zarządu) w kwocie 7.414 tys. zł., w tym:

- 301 tys. zł. na audycje preferowane – 764 godziny,

2) koszty bezpośrednie rozpowszechniania programu regionalnego w systemie analogowym (koszty bezpośrednie rozpowszechniania oraz koszty nadajników własnych) w kwocie 1.197 tys. zł,

3) koszty rozpowszechniania w standardzie DAB+ programów regionalnych w kwocie 151 tys. zł.

4) inne zadania realizujące misję, o których mowa w art. 21 ust. 1 i 1a ustawy w kwocie 261 tys. zł.,

w tym:

- nowe media – prowadzenie i rozwój serwisu internetowego - 236 tys. zł.

- wspólna produkcję z innymi rozgłościami – słuchowisko – 25 tys. zł.

Nie przyznano na 2017 rok żadnych środków na finansowanie działalności inwestycyjnej i rozwojowej Spółki.

W uzgodnionych przez KRRiT planach finansowo – programowych przedsięwzięć na 2017 rok w zakresie realizacji zadań, o których mowa w art. 21 ust. 1 i 1a ustawy o radiofonii i telewizji, określonych w uchwale Nr 294(55)/2016 z dnia 22.11.2016 roku postanowiono, że Spółka na finansowanie zadań programowych w programie regionalnym przeznaczy kwotę 7.414 tys. zł., stanowiącą 82,17 % udziału w wpływach z KRRiT w kwocie 9.023 tys. zł.

W ramach kwoty 7.414, tys. zł. wydzielono kwotę 301,0 tys. zł. na audycje preferowane. Koszt 1 godziny programu wyszacowano na kwotę 895,41 zł. Koszt 1 godziny audycji preferowanej dofinansowano kwotą 381,34 zł. i dodatkową kwotą 12,58 zł (potrącone środki rozdzielono między rozgłośnie, które zrealizowały w pełni plan w zakresie audycji preferowanych), łącznie 393,92 zł.

Jednocześnie postanowiono w § 3 cytowanej uchwały, iż od momentu przekroczenia kwoty wpływów 635 mln. zł., sposób podziału wpływów między jednostki publicznej radiofonii i telewizji w 2017 roku będzie następujący:

a) do kwoty 680 mln. zł

Podmiot	udział
Telewizja Polska S.A.	70,0 % wpływów (było w 2016r. 50,0 % wpływów)
Polskie Radio S.A.	20,0 % wpływów (było w 2016r. 25,0 % wpływów)
Spółki radiofonii regionalnej	10,0 % wpływów (było w 2016r. 25,0 % wpływów)

b) powyżej kwoty 680 mln. zł do kwoty 780 mln zł.

Podmiot	udział
Telewizja Polska S.A.	80,0 % wpływów (było w 2016r. 50,0 % wpływów)
Polskie Radio S.A.	10,0 % wpływów (było w 2016r. 25,0 % wpływów)
Spółki radiofonii regionalnej	10,0 % wpływów (było w 2016r. 25,0 % wpływów)

c) powyżej kwoty 780 mln zł **100,0% dla Telewizji Polskiej S.A.**

Po przekroczeniu progu 635 mln. zł. każda ze spółek radiofonii regionalnej otrzyma po 5,8824% z kwoty wynikającej ze sposobu podziału określonego w pkt. 3 ppkt. 1 i 2 uchwały KRRiT z 22 czerwca 2016r.

Dla porównania podaje się wpływy z okresu 2006 – 2016 i prognozę na 2017 rok.

Tabela 32 Wpływy z KRRiT w latach 2004-2016 i prognoza na 2017 r (w tys. zł)

Treść	2007	2008	2009	2010	2011	2012	2013	2014	2015	2016	2017
Wpływy abonamentowe	9.983,9	8.245,8	8692,8	8763,6	7.359,0	8.499,6	10.964,3	8.411,2	9.357,7	9.221,8	9.000,0
Wpływy pozaabonamentowe	494,0	73,0	151,0	295,6	223,9	199,2	311,9	202,1	93,8	56,0	23,0
Ubytek wpływów abonamentowych	580,9*										
Razem wpływy z KRRiT	10.438,9	8.318,8	8.843,8	9.059,2	7.582,9	8.698,8	11.276,2	8.613,3	9.451,5	9.277,8	9.023,0

*) Ubytek abonamentu za 2006 rok w całości został zaksięgowany w przychody oraz wpłynął na rachunek bankowy Spółki w 2007 r.

Podsumowując, Zarząd Spółki prognozuje w przyjętych planach na 2017 rok wysokość wpływów z KRRiT w kwocie 9.023,0 tys. zł, co w stosunku do wykonania roku poprzedniego, wynoszącego 9.277,8 tys. zł oznacza przewidywany spadek wpływów o 254,8 tys. zł., tj. o około 2,75 %.

Założone przychody własne w 2017 roku wynoszą kwotę 1.292,5 tys. zł. i są wyższe od osiągniętych w roku poprzednim, wynoszących 1.158,0 tys. zł. o 134,5 tys. zł., tj. o 10,4 %. Jest to związane z przede wszystkim z zwiększeniem zmiany stanu produktów z poziomu minus 117,5 w roku 2016 do kwoty minus 160,0 tys. zł. w roku 2017, tj. o 36,1%. Na poziom zmiany stanu produktów ma wpływ przede wszystkim kwota remontów poniesiona w latach poprzednich, która w roku bieżącym obciąża w wysokości 182 tys. zł. przez rozliczenia międzyokresowe koszty przez okres kolejnych 5 lat (do 2019 roku). Planuje się także niższe w 2017 roku przychody finansowe w kwocie 50,0 tys. zł., w stosunku do osiągniętych w roku poprzednim, wynoszących 85,3 tys. zł., tj. spadek o 41,4 %. Obniżeniu ulegną także pozostałe przychody operacyjne z kwoty 39,8 tys. zł. w roku poprzednim do 3,7 tys. zł. w roku bieżącym. Oznacza to spadek o kwotę 36,1 tys. zł.

W planie na 2017 rok założono uzyskanie przychodów Działu Marketingu dotyczące sprzedaży czasu reklamowego, programów sponsorowanych i pozostałych w wysokości 1.300,0 tys. zł., tj. o 142,4 tys. zł. więcej niż w roku poprzednim wynoszącym 1.157,6 tys. zł., tj. wzrost o 12,3 %. Radio PiK zamierza pozyskać wyższe wpływy z reklamy ogólnopolskiej za pośrednictwem spółki Audytorium 17 oraz z rynku regionalnego. Zarząd Spółki będzie kształtował w 2017 roku cennik usług reklamowych w taki sposób, aby dostosować ceny usług do sytuacji na rynku reklamowym.

Jednocześnie Spółka planuje podwyższyć wartość ofert programów sponsorowanych, których wymiar nie wlicza się do czasu reklamowego (audycje sportowe, muzyczne, kulturalne) a spółka pozyska z tego tytułu dodatkowe przychody zewnętrzne. Spółka będzie czynić starania aby pozyskać również dofinansowania z Województwa Kujawsko-Pomorskiego.

Zarząd Spółki zamierza lokować nadwyżki wolnych środków finansowych w bezpieczne instrumenty rynku pieniężnego lub kapitałowego. Przez bezpieczne instrumenty rynku pieniężnego lub kapitałowego Zarząd rozumie:

- papiery wartościowe emitowane przez Skarb Państwa,
- lokaty terminowe w bankach mających siedzibę na terytorium kraju, spełniających wymogi określone w „Zasadach lokowania środków finansowych w Radiu PiK S.A.”, określonych załącznikiem nr 1 do Uchwały Zarządu Nr 4/2015 z 28.01.2015r.

Spółka będzie lokowała nadwyżki środków, jeżeli na rachunkach bankowych będzie znajdować się więcej niż 1 mln. zł.

W 2017 roku Spółka planuje udział przychodów własnych w przychodach ogółem na poziomie 12,98% ogółu przychodów, a wpływów z KRRiT w przychodach ogółem na poziomie 87,02 %.

W roku poprzednim udział przychodów własnych w przychodach ogółem wyniósł 12,15 % ogółu przychodów, a wpływów z KRRiT w przychodach ogółem wyniósł 87,85 %.

Łącznie plan finansowy na 2017 rok zakłada przychody ogółem w kwocie 10.369,2 tys. zł, co w stosunku do przewidywanego wykonania w 2016 roku, wynoszącego 10.560,9 tys. zł. stanowi spadek o kwotę 191,7 tys. zł., tj. o 1,82 %.

W związku z planowanym poziomem średniorocznej inflacji na poziomie 1,3 % oraz wzrostem kosztów, m.in. nośników energii, usług komunalnych, wzrostem kosztów amortyzacji, usług obcych wynagrodzeń i ubezpieczeń społecznych i innych świadczeń, praw autorskich oraz pokrewnych Spółka założyła w planie na 2017 roku wzrost kosztów w stosunku do roku 2016. W 2017 roku zaplanowano koszty rodzajowe i inne na poziomie 13.049,2 tys. zł., w stosunku do przewidywanego wykonania z roku 2016, wynoszącego 11.318,4 tys. zł., tj. o 1.730,8 tys. zł. więcej, co stanowi wzrost o 15,3 %.

1. Koszty amortyzacji zaplanowano na rok 2017 w wysokości 1.214,4 tys. zł co w porównaniu do przewidywanego wykonania ubiegłego roku, wynoszącego 875,1 tys. zł. powoduje wzrost o 339,3 tys. zł., tj. o 38,8 % . Na zwiększenie amortyzacji mają wpływ zrealizowane w 2016 roku i przewidziane do wykonania w 2017 roku nakłady inwestycyjne na środki trwałe i wartości niematerialne i prawne.
2. Koszty zużycia materiałów i energii zaplanowano w kwocie 724,5 tys. zł. i w stosunku do przewidywanego wykonania za rok 2016, wynoszącego kwotę 560,6 tys. zł., wykazują one wzrost o 163,9 tys. zł. tj. o 29,2 % . Na poziom kosztów ma wpływ przewidywany wzrost inflacji oraz przewidywany wzrost opłat za energię elektryczną, wodę, kanalizację i co a także za paliwa, w tym do wozu transmisyjnego a także zakup wyposażenia do modernizowanego Studia w Toruniu.
3. Koszty usług obcych zaplanowano w kwocie 2.084,7 tys. zł. i w stosunku do wykonania z roku 2016, wynoszącego kwotę 1.725,3 tys. zł., wykazują wzrost o 359,4 tys. zł., tj. o 20,8 % . Na poziom innych usług obcych ma wpływ wzrost kosztów usług dozoru obiektów i sprzątnięcia z uwagi na podniesienie minimalnego wynagrodzenia i stawek godzinowych do 13 zł. za 1 godzinę pracy. Zaplanowano także poniesienie kosztu ok. 160 tys. zł. na Konkurs Artystycznych Form Radiowych Grand PiK (w 2016 roku odwołano organizację tego konkursu).
4. Koszty podatków i opłat zaplanowano w 2017 roku w wysokości 757,4 tys. zł., co w stosunku do roku poprzedniego, wynoszącego 738,1 tys. zł. oznacza wzrost o 19,34 tys. zł., tj. o 2,6 % . Podatki i opłaty dotyczą podatku od nieruchomości w Bydgoszczy, Szpetelu Górnym k/Włocławka, Toruniu i Cieleńtach k/Brodnicy, prawa wieczystego użytkowania gruntu przy ul. Gdańskiej 48 -50 w Bydgoszczy. Na wzrost podatków ma znaczący wpływ podwyższenie od 01.01.2017r. procentu braku prawa do odliczenia podatku naliczonego VAT. W 2017 roku wskaźnik ten wyniesie 87,13 z 23 % VAT, a w 2016r. było to 85,15 z 23 % VAT, tj. wzrost o 1,98 % dodatkowego VAT w koszty.

5. Spółka założyła w planie na 2017 rok wynagrodzenia w kwocie 5.921,7 tys. zł., co w stosunku do przewidywanego wykonania z roku poprzedniego wynoszącego 5.345,4 tys. zł. oznacza wzrost o 576,3 tys. zł., tj. o 10,8 %. Założono wyższe koszty wynagrodzeń z osobowego funduszu płac w stosunku do roku poprzedniego o 238,4 tys. zł., tj. o 9,9 %, a także wzrost wynagrodzeń z bezosobowego funduszu płac o 9,4 tys. zł., tj. o 10,1%. Spółka założyła wzrost wypłat z funduszu honoracyjnego z kwoty 2.681,0 tys. zł. w roku poprzednim do 3.044,7 tys. z. w roku bieżącym, tj. o 13,6 % w stosunku do roku poprzedniego.

Na wzrost kosztów wynagrodzeń w 2017 roku ma wpływ podwyżka wynagrodzeń pracowników czasowych, jaka miała miejsce od maja 2016 roku, która przez 12 miesięcy obciąża koszty w 2017 roku (w kosztach 2016 roku obciążenie miało wpływ tylko przez 8 miesięcy).

Na podwyższenie kosztów w zakresie wynagrodzeń ma również wpływ podwyższenie minimalnego wynagrodzenia pracownika, które wynosi od 1 stycznia 2017 roku kwotę 2.000 zł. i jest wyższe o 8,1 % w stosunku do roku poprzedniego.

Na podwyższenie kosztów honorariów w 2017 roku ma wpływ realizacja zatwierdzonych przez KRRiT planów programowych Spółki na 2017 r., uwzględniających tworzenie audycji w ramach sześciu przedsięwzięć programowych: publicystyki, informacji, kultury, edukacji, sportu i rozrywki, podwyższenie ilości audycji preferowanych, w których przeważają audycje słowne a także rozwój przedsięwzięcia „Nowe media”. Na wysokość tych honorariów miało także wpływ zatrudnienie na umowę o pracę dwóch wieloletnich dziennikarzy, którzy przez okres 9 miesięcy 2016 roku byli rozliczani jako producenci zewnętrzni i wystawiali faktury, obciążające pozostałe koszty zamiast wynagrodzeń. W 2017 roku w całości wydatki te obciążają koszty wynagrodzeń honoracyjnych i koszty osobowego funduszu płac. Na wzrost honorariów ma także wpływ obsługa realizatorska wozu transmisyjnego, której koszt wyceniono na 48 tys. zł. W ubiegłym roku obsługa realizacyjna wozu transmisyjnego była rozliczana w ciężar kosztów honorariów przez okres tylko 3 miesięcy. Spółka przeznaczyła dodatkowe środki w kwocie 25,0 tys. zł. na umowy o dzieło związane z produkcją słuchowisk w ramach wspólnych przedsięwzięć z innymi rozgłośniami sfinansowanymi przez KRRiT. Zrezygnowano w 2017 roku z części współpracowników i ich obowiązki programowe przejęli etatowi dziennikarze, którzy z tego tytułu otrzymują dodatkowe wynagrodzenia honoracyjne.

Założono w planie na 2017 rok wypłaty z tytułu honorariów na digitalizację materiałów w archiwum, które wyniosą 30,0 tys. zł, wzrost honorariów programowych oraz pochodnych od tych honorariów pracowników własnych w stosunku do roku poprzedniego o 337,1 tys. tj. o 14,0 % a także wzrost honorariów pracowników obcych o kwotę 13,0 tys. zł., tj. o 5,0%. Powodem zwiększenia wypłat z funduszu honoracyjnego jest również zwiększenie planowanego przeciętnego zatrudnienia w spółce o 3 etaty dziennikarskie. Zatrudnienie nowych dziennikarzy pozwoli pozyskać młodszych słuchaczy naszego programu. Wzrost wynagrodzeń honoracyjnych jest także związany z wypłatą w 2017 roku wyższych średnich wynagrodzeń za urlop wypoczynkowy dla dziennikarzy i realizatorów, których podstawa jest wyliczana z okresu 12 miesięcy, co powoduje dodatkowe koszty o ok. 30 tys. zł.

Obniżeniu w planie 2017 roku uległy wynagrodzenia Rady Nadzorczej, które zaplanowano w kwocie 129,6 tys. zł, a w 2016 roku wykonanie wyniosło 164,8 tys. zł, czyli spadek o 35,2 tys. zł, tj. o 21,4%.

Mimo zwiększenia w 2017 roku planowanej kwoty wypłat z tytułu wynagrodzeń, udział planowanych kosztów wynagrodzeń w spółce w ogółem kosztów w 2017 roku wyniesie 45,4% i w stosunku do roku poprzedniego, wynoszącego 47,2% oznaczać będzie to spadek o 1,8 % ogółu kosztów.

Zarząd podjął decyzję, aby nie oszczędzać na programie radiowym. Plan programowy zatwierdzony uchwałą KRRiT wymusza wysoką jakość programu, ilość audycji preferowanych o charakterze słownym powinna być zrealizowana w pełnym zakresie. Obniżenie natomiast jakości programu w dłuższej perspektywie czasowej mogłoby obrócić się negatywnie na Spółkę, która mogłaby utracić słuchaczy.

6. Ubezpieczenia społeczne i inne świadczenia na rzecz pracowników zostały zaplanowane w 2017 r. w wysokości 1.233,3 tys. zł. i wykazują wzrost do kwoty kosztów ubiegłorocznych wynoszących 1.049,6 tys. zł. o 183,7 tys. zł., co oznacza wzrost o 17,5 %. Na wyższy poziom kosztów ubezpieczeń ma wpływ wyższy planowany poziom płac w spółce. Na wzrost kosztów z ma także wpływ wyższy odpis na Zakładowy Fundusz Świadczeń Socjalnych w kwocie 11,2 tys. zł. Spółka założyła w planie wyższe koszty szkoleń na poziomie 65,0 tys. zł., w stosunku do poprzedniego roku, wynoszących 28,5 tys. zł., wzrost o 36,5 tys. zł.

7. Pozostałe koszty zaplanowano w kwocie 1.045,0 tys. zł. i w stosunku do wykonania za rok 2016, wynoszącego kwotę 951,4 tys. zł., wykazują one wzrost o 93,6 tys. zł. tj. o 9,8 %. Na poziom kosztów mają wpływ m.in. składki na rzecz organizacji zbiorowego zarządzania prawami ZAIKS, SAWP, STOART i ZPAV od wpływów z abonamentu i wpływów pozaabonamentowych, przychodów z reklam, sponsoringu, komunikatów i ogłoszeń a także zakup audycji., licencji i opłaty z tytułu praw do transmisji sportowych. W 2017 r. zaplanowano koszty na organizację zbiorowego zarządzania prawami w kwocie 579,9 tys. zł., a w stosunku do roku poprzedniego, wynoszącego 552,4 tys. zł., oznacza to wzrost o 27,5 tys. zł., czyli o 5,0%. W 2017 roku nie wystąpią koszty wypłat na rzecz osób fizycznych, niezaliczonych do wynagrodzeń i świadczeń na rzecz pracowników. Diety Rady Programowej nie ulegną zmianie. Zakup licencji za transmisje sportowe założono w planie na poziomie 78,0 tys. zł., co w stosunku do roku poprzedniego wynoszącego 46,0 tys. zł. oznacza wzrost o 32,0 tys. zł., tj. 69,6 %. W 2017 roku zrezygnowano z usług dziennikarskie obcych (producentów zewnętrznych). Stanowi to obniżenie kosztów w stosunku do roku poprzedniego o 60,9 tys. zł. Producenci zewnętrzni w liczbie 2 osób zostali zatrudnieni na umowę o pracę w 2016 roku.

8. Pozostałe koszty operacyjne zaplanowano na 2017 rok w kwocie 68,1 tys. zł. i w stosunku do przewidywanego wykonania z roku poprzedniego, wynoszącego 72,7 tys. zł. oznaczają spadek o 4,6 tys. zł., tj. o 6,3 %. Spółka założyła niższe kwoty na odpisy aktualizujące należności, z

uwagi na przepisy prawne, które zapobiegają zatorom płatniczym. W związku ze zmianą przepisów ustawy o podatku od towarów i usług VAT w zakresie „ulgi na złe długi” uległa poprawie ściągальność wierzytelności.

9. Nie zaplanowano na 2017 rok kosztów finansowych. W roku poprzednim koszty te wyniosły 0,02 tys. zł.

Koszty ogółem zaplanowano na 2017 rok w kwocie 13.049,2 tys. złotych i są wyższe od przewidywanego wykonania z roku 2016, wynoszącego kwotę 11.318,4 tys. zł. o kwotę 1.730,8 tys. zł., tj. wzrost o 15,3 %.

Spółka założyła w planie ekonomiczno-finansowym na 2017 rok osiągnięcie straty netto w kwocie 2.680 tys. zł. Planowana strata jest wynikiem wyższych kosztów do poniesienia w stosunku do roku poprzedniego o 1.730,8 tys. zł., tj. o 15,3 %. Za rok 2016 Spółka osiągnęła stratę netto na poziomie ok. 730 tys. zł. Spółka zakładała w planie finansowym na 2016 rok osiągnięcie straty netto w wysokości 2.498,0,0 tys. zł., ale ze względu na wyższe wpływy abonamentowe i niższe niż zakładano koszty udało się osiągnąć ujemny wynik finansowy na znacznie niższym poziomie, aniżeli założono w planach. Spółka jest w znacznym stopniu uzależniona (w około 87 %) od źródła finansowania ze środków wpływających na konto KRRiT. Mimo zaplanowanego zwiększenia przychodów własnych, wygospodarowanie wyższych środków z wpływów własnych na pokrycie potrzeb programowych jest ograniczone. Spółka w roku bieżącym przeznaczy także środki finansowe na emisję cyfrową w systemie DAB+ programu regionalnego. Spółka przeznaczy również własne środki na realizację zadań zleconych przez KRRiT na audycje zaliczone do sześciu kategorii programowych: publicystykę, kulturę, edukację, informację, sport i , rozrywkę a także na "Nowe Media" .

Wynik finansowy może ulec zmianie w przypadku niższej lub wyższej od założonej w planie finansowo – ekonomicznym Spółki realizacji wpływów abonamentowych i pozaabonamentowych, prognozowanej przez KRRiT na 2017 rok na poziomie 635,0 mln. zł., co do której sposób podziału wpływów określono w uchwale Krajowej Rady Radiofonii i Telewizji Nr 169/2016 z dnia 22 czerwca 2016 roku w sprawie sposobu podziału wpływów z opłat abonamentowych, między jednostki publicznej radiofonii i telewizji.

Dane liczbowe za lata 2016-2017 przedstawia tabela 32 - plan rachunku zysków i strat na 2017 rok.

Tabela 33 Prognoza bilansu na dzień 31.12.2017

AKTYWA		Plan na 31.12.2017
A.	AKTYWA TRWAŁE	6 147 518
I.	Wartości niematerialne i prawne	652 199
II.	Rzeczowe aktywa trwałe	5 197 319
III.	Należności długoterminowe	-
IV.	Inwestycje długoterminowe	33 000
V.	Długoterminowe rozliczenia międzyokresowe	265 000
B.	AKTYWA OBROTOWE	2 625 482
I.	Zapasy	20 000
II.	Należności krótkoterminowe	300 000
III.	Inwestycje krótkoterminowe	2 000 000
IV.	Krótkoterminowe rozliczenia międzyokresowe	305 482
C.	NALEŻNE WPLĄTY NA KAPITAŁ (FUNDUSZ) PODSTAWOWY	-
D.	UDZIAŁY (AKCJE) WŁASNE	-
	AKTYWA RAZEM	8 773 000
PASywa		Plan na 31.12.2017
A.	KAPITAŁ (FUNDUSZ) WŁASNY	7 475 653
.	Kapitał (fundusz) podstawowy	703 900
II.	Należne wpłaty na kapitał podstawowy (-)	-
III.	Udziały (akcje) własne (-)	-
IV.	Kapitał (fundusz) zapasowy	9 333 605
V.	Kapitał (fundusz) z aktualizacji wyceny	118 148
VI	Pozostałe kapitały (fundusze) rezerwowe	-
VI I.	Zysk (strata) z lat ubiegłych	-
VI II.	Zysk (strata) netto	-2 680 000
IX	Odpisy z zysku netto w ciągu roku obrotowego(-)	-
B.	ZOBOWIĄZANIA I REZERWY NA ZOBOWIĄZANIA	1 297 347
I.	Rezerwy na zobowiązania	520 000
II.	Zobowiązania długoterminowe	53 480
III.	Zobowiązania krótkoterminowe	708 584
IV.	Rozliczenia międzyokresowe	15 283
	PASYWA RAZEM	8 773 000

Tabela 34 Plan rachunku zysków i strat na rok 2017

PLAN RACHUNKU ZYSKÓW I STRAT		
<i>(wariant porównawczy)</i>		
na 2017r.		
	Wyszczególnienie	Plan 2017 rok
1	2	3
A.	Przychody netto ze sprzedaży i zrównane z nimi, w tym:	10 315 500
	- od jednostek powiązanych	
I.	Przychody netto ze sprzedaży produktów	10 475 500
II.	Zmiana stanu produktów (zwiększenie - wartość dodatnia, zmniejszenie - wartość ujemna)	-160 000
III.	Koszt wytworzenia produktów na własne potrzeby jednostki	-
IV.	Przychody netto ze sprzedaży towarów i materiałów	-
B.	Koszty działalności operacyjnej	12 981 034
I.	Amortyzacja	1 214 386
II.	Zużycie materiałów i energii	724 500
III.	Usługi obce	2 084 711
IV.	Podatki i opłaty, w tym:	757 412
	- podatek akcyzowy	
V.	Wynagrodzenia	5 921 668
VI.	Ubezpieczenia społeczne i inne świadczenia	1 233 311
VII.	Pozostałe koszty rodzajowe	1 045 046
VII	Wartość sprzedanych towarów i materiałów	
I.		
C.	Zysk (strata) ze sprzedaży (A-B)	-2 665 534
D	Pozostałe przychody operacyjne	3 660
I.	Zysk ze zbycia niefinansowych aktywów trwałych	1 500
II.	Dotacje	1 000
III.	Aktualizacja wartości aktywów niefinansowych	
IV.	Inne przychody operacyjne	1 160
E	Pozostałe koszty operacyjne	68 126
I.	Strata ze zbycia niefinansowych aktywów trwałych	-
II.	Aktualizacja wartości aktywów niefinansowych	20 000
III.	Inne koszty operacyjne	48 126
F	Zysk (strata) z działalności operacyjnej (C+D-E)	-2 730 000
G	Przychody finansowe	50 000
I.	Dywidendy i udziały w zyskach, w tym:	-

	<i>od jednostek powiązanych</i>	-
II.	Odsetki, w tym:	50 000
	<i>od jednostek powiązanych</i>	-
III.	Zysk ze zbycia inwestycji	-
IV.	Aktualizacja wartości inwestycji	-
V.	Inne	-
H	Koszty finansowe	-
I.	Odsetki, w tym:	-
	<i>od jednostek powiązanych</i>	-
II.	Strata ze zbycia inwestycji	-
III.	Aktualizacja wartości inwestycji	-
IV.	Inne	-
I	Zysk (strata) brutto (F+G-H)	-2 680 000
L	Podatek dochodowy	-
K	Pozostałe obowiązkowe zmniejszenie zysku (zwiększenie straty)	-
L	Zysk (strata) netto (K-L-M)	-2 680 000

Spółka założyła w planie inwestycyjnym na 2017 rok wydatkowanie kwoty 1.332,2 tys. zł netto i 1638,6 tys. zł brutto.

Nakłady inwestycyjne dotyczą w szczególności:

- sprzęt studyjny, reporterski i transmisyjny – 338,7 tys. zł netto i 416,6 tys. zł brutto,
- modernizacja Studia w Toruniu, modernizacja wentylacji w piwnicach – 65,0 tys. zł netto i 80,0 tys. zł brutto,
- sprzęt komputerowy – 160,5 tys. zł netto i 197,4 tys. zł brutto,
- oprogramowanie produkcyjne – 500,0 tys. netto i 615,0 tys. zł brutto,
- oprogramowania komputerowe – 57,0 tys. zł netto i 70,1 tys. zł brutto,
- sprzęt do transmisji video – 10,0 tys. zł netto i 12,3 tys. zł brutto,
- wymiana 3 samochodów – 201,0 tys. netto i 247,2 tys. brutto.

Plan finansowo-programowych przedsięwzięć na 2017 rok w zakresie realizacji zadań, o których mowa w art. 21 ust. 1a ustawy o radiofonii i telewizji, zatwierdzony uchwałą KRRIT zamyka się **stratą w kwocie 2.875,0 tys. złotych. Spółka ponownie przeanalizowała planowane przychody i koszty na 2017 rok i zmniejszyła planowaną stratę do poziomu 2.680,0 tys. zł, czyli o 195,0 tys. mniej, tj. o ok. 6,8%.**

Rok 2017 zakończy okres inwestowania i przygotuje Spółkę do pełnej bezpiecznej realizacji programu regionalnego. Jednocześnie podwyższone zostaną koszty stałe funkcjonowania Spółki, m.in. poprzez wyższą amortyzację, czy wyższą kwotę zakupu usług obcych. Jeżeli sytuacja w 2018 roku nie ulegnie zmianie, to Spółka zmuszona będzie ograniczyć w dużym stopniu koszty programu regionalnego, np. poprzez rezygnację z retransmisji programu w DAB+. Oszczędności programowe będą miały wpływ na proponowaną słuchaczom ofertę programową.

Wg oceny Zarządu, posiadane przez Spółkę rezerwy finansowe zapewnią Spółce płynność finansową do końca 2017 roku. Zarząd Spółki z niepokojem przyjął informację, że zostały wstrzymane prace w Ministerstwie Kultury i Dziedzictwa Narodowego nad ustawą o finansowaniu mediów publicznych. Uchwalenie przez Sejm tej ustawy pozwoliłoby ustabilizować sytuację finansową mediów publicznych, w tym naszej spółki i zabezpieczyć optymalne i skuteczne finansowanie w latach następnych, zależnie od zadań nałożonych przez KRRIT na radiofonię publiczną.

3.3. Elementy strategii Spółki na najbliższe lata oraz niezbędne potrzeby inwestycyjne

3.3.1. Wprowadzenie

W strategii na lata 2016 – 2018 określono następującą wizję Radia PiK S.A.

„Radio PiK S.A. jest rozgłośnią regionalną w pełnym tego słowa znaczeniu. Uczestniczy we wszystkich ważnych wydarzeniach społecznych, gospodarczych, kulturalnych, religijnych gdziekolwiek w regionie mają miejsce, nie ograniczając się do kilku największych miast. W razie potrzeby realizuje audycje na żywo z dowolnego miejsca w terenie. Oprócz siedziby w Bydgoszczy posiada studia w Toruniu i Włocławku oraz sieć korespondentów w największych miastach regionu (Grudziądz, Inowrocław, Brodnica).

Nadaje w systemie DAB+ dwa programy: podstawowy oraz kanał tematyczny, korzystając z Archiwum Dokumentów Fonicznych (ADF) oraz (w zależności od postępów w konstruowaniu Biblioteki Cyfrowej Mediów Publicznych) z zasobów innych rozgłośni.

Realizuje i emituje artystyczne formy radiowe, wykorzystując m. in. technologię wielokanałową 5.1 oraz spektakle na żywo w terenie.

Jest integratorem społeczności regionu, współtworzącym jego tożsamość.

Jest radiem interaktywnym, wykorzystuje maksymalnie kontakt ze Słuchaczami. Zapewnia kompleksową, wiarygodną, profesjonalnie zredagowaną informację o wydarzeniach w regionie, uzupełnioną o najważniejsze informacje z kraju i ze świata.

Udostępnia całą produkcję radia (informacje i audycje) wzbogaconą i rozszerzoną o multimedia w taki sposób, aby każdy mógł mieć do nich dostęp w miejscu i czasie przez siebie wybranym.

Posiada nowoczesny portal informacyjny, aplikacje na wszystkie urządzenia mobilne.

Działa bardzo aktywnie pozyskując klientów i sponsorów dzięki radiowemu programowi wysokiej jakości. Posiada wielu partnerów, a współpraca z nimi przynosi wymierne korzyści.

Posiada silną i stabilną pozycję na rynku reklam, oferując swoim kontrahentom szeroki zakres usług reklamowych od tradycyjnych kampanii reklamowych, poprzez szeroko rozumiany sponsoring po niestandardowe kampanie w internecie i na antenie.

W obszarze finansowym – Radio działa na zasadzie „non profit” planując zysk finansowy na poziomie zera (z powodów bezpieczeństwa finansowego planowany będzie minimalny zysk), co oznacza bieżące, optymalne pod względem podatkowym, przeznaczanie pozyskanych środków na działalność statutową czyli pełnienie misji publicznej.

Radio posiada wysoko wykwalifikowaną, profesjonalną kadrę dzięki odpowiedniemu systemowi motywacyjnemu, regularnym szkoleniom i integracji. Zatrudnia tylu pracowników, ile wynika z realnych potrzeb, szkoli i umożliwia rozwój kwalifikacji zawodowych pracowników.”

3.3.2. Stan obecny

Radio PiK w minionych latach dokonało już pełnej cyfryzacji zespołów emisyjno-produkcyjnych, stanowisk dziennikarskich do produkcji i montażu dźwięku oraz ośrodków terenowych

w Toruniu i Włocławku. Zastosowanie techniki cyfrowej daje możliwości konfiguracji, rozbudowy i dopasowania systemu do indywidualnych potrzeb użytkowników. System obecnie pozwala na równoległą emisję 2 programów. Radio PiK na terenie Pomorza i Kujaw od 1 maja 2015 r. po uruchomieniu stałej emisji DAB+ może w multipleksie emitować równocześnie dwa programy skierowane do różnych grup słuchaczy. Obecny system umożliwia w sposób nieautomatyczny dystrybucję programu na kilku polach przekazu. Zastosowana nowoczesna technologia w zespole ZR2 pozwala również na wykorzystanie jej do produkcji programu lokalnego w systemie dźwięku przestrzennego 5+1. Zapewnić to może emisję sygnału w formacie 5+1 po konwersji na strumień w postaci cyfrowej DAB+.

Wykorzystywany jest również wóz transmisyjny do przekazywania relacji na żywo poprzez system satelitarny (SNG) w paśmie KA. Charakteryzuje się on wysoką jakością dźwięku oraz praktycznie nieograniczoną mobilnością. Wyposażony jest w sprzęt do produkcji radiowej, systemy zasilania zarówno z sieci jak i agregatu prądotwórczego oraz dodatkowe systemy łączności naziemnej z wykorzystaniem urządzeń do przesyłu dźwięku w technologii IP.

W związku z koniecznością modernizacji infrastruktury IT Radia PiK oraz potrzebami zwiększenia bezpieczeństwa i wydajności systemu informatycznego dokonano w roku 2016 wdrożenia systemu wirtualizacji serwerów.

3.3.3. Wybrane kierunki zmian wyznaczające cele strategii technicznej

Strategię techniczną wyznaczają poniższe cele:

1. Produkcja reportaży, montaż, edycja dźwięku w postaci cyfrowej oraz wielokanałowej (5+1) przygotowanej do emisji cyfrowej drugiego programu w systemie DAB+.
2. Poprawa atrakcyjności programu oraz relacje o tematyce kulturalno-społecznej z odległych zakątków regionu za pośrednictwem wozu transmisyjnego.
3. Wdrożenie automatycznego komputerowego radiowego systemu emisyjno-produkcyjnego (systemu planowania i emisji programu do redagowania list emisyjnych, definiowania szablonów ramek, tworzenia rotacji muzycznej, odtwarzania i wizualizacji plików dźwiękowych).
4. Opracowanie projektu obejmującego modernizację technologii radiowej w zakresie urządzeń audio, sprzętu informatycznego, oprogramowania w celu zwiększenia produkcji, atrakcyjności przekazu i wykorzystania zbiorów archiwalnych.
5. Tworzenie list emisyjnych i kanałów tematycznych dla wielu form komunikacji z odbiorcami, w tym głównie dla Internetu.
6. Streaming video programu w Internecie.
7. Poszukiwanie alternatywnych źródeł finansowania, w tym intensyfikacja sprzedaży praw do programu, uruchomienie usług interaktywnych, tworzenie płatnych ofert programowych.
8. Szkolenia pracowników.

3.3.4. Przewidywane kierunki rozwoju PR PiK S.A.

Rozwój techniczny w 2017 r.

W 2017 r. wymagane jest odnowienie bazy sprzętowej. Dotyczy to głównie konsol pracujących w Studio Toruń i Włocławek od 2003 r.. Konieczna jest również wymiana indywidualnego sprzętu reporterskiego – słuchawek, mikrofonów reporterskich używanych od roku 2003 oraz rejestratorów używanych od roku 2006. Planuje się również wymianę i ujednoczenie mikrofonów studyjnych w Toruniu i Włocławku.

Emisja programu Radia PiK prowadzona jest z trzech nadajników, które wymagają backupowego dosyłu sygnału realizowanego obecnie za pośrednictwem ISDN'owych kodeków audio CDQ Prima 120 pochodzących z roku 1999. Zaplanowano wymianę starych kodeków ISDN na znacznie tańsze w opłatach komunikacyjnych kodeki IP.

W miesiącu styczniu i lutym 2017 r. zaplanowano modernizację oraz remont nowo wynajętych pomieszczeń w Toruniu z przeznaczeniem na studio. Modernizacja będzie obejmowała wykonanie adaptacji akustycznej studia, montaż ścian działowych wraz z osadzeniem drzwi oraz przeniesienie ze starej siedziby urządzeń technicznych i montaż instalacji technologicznej. Przeprowadzony zostanie również remont pomieszczeń z wymianą płytek ceramicznych na posadzce. Wymagana jest również wymiana instalacji elektrycznej wraz z doбором oświetlenia.

Jako, że Spółka nie posiada automatycznego komputerowego radiowego systemu emisyjno-produkcyjnego plany na 2017 przewidują wdrożenie trzech modułów z implementacją systemu ADF: modułu planowania i redagowania list emisyjnych, modułu rotacji muzycznej, modułu emisyjnego z edytorami dźwięku. Zaplanowano również zakup 4 szt. kamer HD do przesyłu obrazu pomiędzy studiami w Bydgoszczy, a redakcjami w Toruniu i Włocławku. Obecnie używane amatorskie kamery nie pozwalają na wykorzystanie ich do celów programowych w audycjach z transmisją wideo do Internetu.

Plany obejmują także wymianę 15 szt. komputerów zakupionych przez Spółkę w latach 2007/2008. W wyniku przyrostu dużej ilości danych przewidziano również rozbudowę macierzy dyskowej przez uzupełnienie wolnych miejsc dyskami twardymi (24 szt. dysków po 4TB). Zapewni to wykorzystanie maksymalnej pojemności posiadanego systemu na najbliższe lata bez obawy o brak miejsca do przechowywania danych.

W roku 2017 zaplanowane zostały także środki na zakup oprogramowania do wizualizacji sygnałów wejść/wyjść oraz stanu pracy routera głównego audio Spółki. Pozwala to na pełną kontrolę oraz daje możliwość regulacji sygnałów audio. Oprogramowanie to stanowi tańszą wersję dotychczasowego rozwiązania sprzętowego, które uległo uszkodzeniu.

Przewidziano również wymianę trzech wyeksploatowanych samochodów osobowych Hyundai i30 w celu odnowienia bazy transportowej Spółki.

Na najbliższe lata przewidujemy skupienie działań inwestycyjnych i rozwojowych na następujących obszarach:

A. Intensyfikacja wykorzystania nowych kanałów dotarcia do odbiorcy

Radio PiK S.A., jako dodatkowy kanał do dystrybucji swojego programu wykorzystuje obecnie internet. Oferta programowa Spółki to transmisja strumieniowa programu, zamieszczanie na witrynie strony internetowej poszczególnych audycji w formie podcastów oraz transmisja wideo wybranych audycji. Dodatkową formą propozycji programowej w Internecie jest strumieniowa transmisja audio-wideo ważnych w regionie koncertów, konkursów lub rozgrywek sportowych. Znaczącym w ofercie programowej Radia PiK S.A. jest udostępnianie zbiorów programowych w Internecie za pośrednictwem oddanego do dyspozycji słuchaczy portalu internetowego <http://archiwum.radiopik.pl>, który daje możliwość przeszukiwania coraz to większej bazy zarchiwizowanych audycji oraz odsłuchania ich on-line. Spółka w tym zakresie planuje poszerzenie oferty dla słuchaczy o produkcję autonomicznego programu, sprofilowanego specjalnie pod kątem potrzeb odbiorcy internetowego.

B. Wykorzystanie mobilnych usług szerokopasmowych dla potrzeb produkcji programu radiowego

Gwałtowny rozwój sieci 3GPP, 4G oferujących coraz to większe prędkości transmisji w technologii HSPA oraz LTE szczególnie w zakresie uplink'u, stwarza możliwość wykorzystania tej mobilnej usługi szerokopasmowej dla potrzeb produkcji programu radiowego. Już obecnie Spółka wykorzystuje te technologie (z miejsc gdzie jest dostępna) do przesyłania gotowych materiałów dźwiękowych z terenu do rozgłośni. Zwiększenie przez operatorów pokrycia i realnie osiągalnych prędkości transmisji, pozwoli powszechniej wykorzystać tę technologię dla potrzeb przesyłu dźwięku, łącznie z możliwością transmisji na żywo z wykorzystaniem wozu transmisyjnego. Spółka planuje na najbliższe lata dokonać zakupu dodatkowych mobilnych kodeków z transmisją w technologii LTE umożliwiających szybki przekaz informacji z terenu.

C. Nowe media

Do nowych mediów zaliczam: internet, interaktywne aplikacje komunikacyjne i cyfrowe media umożliwiające dostęp do nich (więc i np. telefony komórkowe). Radio PiK S.A. za pośrednictwem tych technologii pozwala słuchaczowi na interakcję i umożliwia szeroki dostęp do skategoryzowanych informacji oraz ma atrakcyjną formę wizualną w internecie. Z serwisu internetowego mogą korzystać również osoby z dysfunkcją wzroku i słuchu. Treści publikowane w Internecie są dostępne także poprzez aplikacje mobilne na urządzenia przenośne (smartfony i tablety). Poprzez internet udostępniony jest i cały czas uzupełniany portal „archiwum.radiopik.pl”. Portal ten jest zintegrowany z portalami społecznościowymi, co umożliwia tworzenie i rozwijanie wokół niego aktywnej społeczności oraz zapewnia funkcję promocyjną. Stała aktualizacja oprogramo-

wania i baczne śledzenie zmian dotyczących nowych mediów w sieciach informacyjnych umożliwi dziennikarzom i producentom medialnym na konstruowanie przekazów tekstowych, graficznych, dźwiękowych i multimedialnych, a także ich swobodne globalne dystrybuowanie.

D. Cyfrowy rozsiew sygnału radiowego

Mimo powstających wciąż nowych kanałów dotarcia do odbiorcy z programem radiowym (przekaz satelitarny, internet, telefonia komórkowa) cyfrowy rozsiew naziemny będzie nadal w przyszłości podstawowym kanałem dotarcia do słuchacza. Spółka z dniem 1 września 2013 roku rozpoczęła eksperymentalną emisję cyfrową programu Radia PiK S.A. dla mieszkańców Torunia i okolic w systemie DAB+. Eksperymentalna emisja była kontynuowana do momentu uruchomienia od 1 maja 2015 r. stałej emisji na terenie Pomorza i Kujaw. Radio PiK po uruchomieniu nadajnika cyfrowego ze stałą emisją DAB+ w dostępnym multipleksie ma możliwość emitowania równocześnie dwóch zagwarantowane programy skierowane do różnych grup słuchaczy. System umożliwi dystrybucję programu na kilku polach przekazu. Obecnie planowane jest w systemie emisji DAB+ uruchomienie drugiego sprofilowanego programu Radia PiK S.A.

E. Zintegrowany system produkcji i emisji radiowej

Rok 2017 to początek realizacji zaplanowanych zadań inwestycyjnych dotyczących wdrożenia automatycznego systemu obsługi redakcji dzienników do planowania schematów i edycji serwisów oraz obsługi dziennikowego studia emisyjnego. Proces ten będzie obejmował również wdrożenie systemu planowania i emisji programu do redagowania list emisyjnych, definiowania szablonów ramówek, tworzenia rotacji muzycznej, odtwarzania i wizualizacji plików dźwiękowych. Inwestycja będzie uwzględniać implementację istniejącego systemu archiwum dźwiękowego ADF. Pozwoli to na w pełni automatyczne planowanie oraz zarządzanie zasobami medialnymi aż do emisji, zaoszczędzając w ten sposób czas i pieniądze.

3.3.5. Scenariusz rozwoju Radia PiK S.A.

Przy prognozowaniu dalszego rozwoju technologii cyfrowej Radia PiK S.A. można obrać drogę zakładającą scenariusz w ramach, którego nastąpią zmiany o charakterze ilościowym uwzględniające nowe zjawiska społeczne, gospodarcze, kulturowe, które znacząco wpłyną na kierunki technologiczne. Najlepszym przykładem takiego scenariusza jest gwałtowny rozwój telefonii komórkowej, telekomunikacyjny, czy rozwój Internetu. Obecnie również technologia DAB+ została zarekomendowana przez Polskie Forum Radiofonii Cyfrowej jako najbardziej odpowiednie rozwiązanie dla cyfrowych przekazów radiowych w Polsce. Od maja 2015 Radio PiK prowadzi docelową stałą emisję swojego programu w postaci cyfrowej DAB+. Program nadawany w multipleksie DAB+ może być uzupełniony o przekazywanie szeregu informacji dodatkowych w formie wyświetlania tekstów lub slajdów, który stanowić będzie dobrą propozycją technologiczną dla odbiorcy. Wdrożenie przez Spółkę automatycznego radiowego systemu produkcyjni-emisyjnego

zdecydowanie podniesie możliwości technologiczne procesu emisji programu w cyfrowym systemie DAB+. Dlatego też strategia Spółki przewiduje zdecydowane reagowanie na nowe trendy i przemiany pojawiające się na rynku cyfrowym.

Główne działania strategiczne Spółki służące realizacji celów muszą być spójne ze strukturą programu i obejmują:

- opracowanie projektu obejmującego modernizację technologii radiowej w zakresie urządzeń audio, sprzętu informatycznego, oprogramowania w celu zwiększenia produkcji, atrakcyjności przekazu i wykorzystania zbiorów archiwalnych,
- opracowanie projektu kompleksowej modernizacji oraz wymiany sprzętu technicznego (wymiana konsol, stacji roboczych, oprogramowania użytkowego), z uwzględnieniem wdrożenia nowego automatycznego radiowego systemu emisyjno-produkcyjnego.

3.3.6. Analiza możliwości rozwoju technicznego Radia PiK S.A.

Jednym z ważnych punktów wyjścia do wyznaczenia celów strategicznych Spółki jest przeprowadzenie analizy rynku, telekomunikacyjnego, informatycznego oraz mediów elektronicznych. Określi to co może być szansą w realizacji wyznaczonych celów, lub co może stanowić zagrożenie, które należy przezwyciężyć zminimalizować w celu osiągnięcia pożądanego rezultatu.

Tabela 35. Analiza możliwości rozwoju technicznego - szanse i zagrożenia.

Szanse	Zagrożenia
<ol style="list-style-type: none"> 1. Rozwój gospodarczy kraju i powstawanie Społeczeństwa Informatycznego. 2. Stworzenie stabilnego systemu finansowania mediów publicznych. 3. Możliwość dofinansowania inwestycji na rzecz rozwoju radia z Unii Europejskiej. 4. Zainteresowanie odbiorców nowymi technologiami, w tym cyfryzacją przekazu w systemie DAB+. 5. Możliwość dotarcia z nową ofertą programową i nowoczesnymi technicznymi formami przekazu do młodych odbiorców. 6. Możliwość wprowadzenia dodatkowych usług wraz z wprowadzeniem nowych rozwiązań internetowych i technologii przekazu cyfrowego. 7. Osiągnięcie dużej interaktywności z odbiorcami poprzez nowoczesny portal internetowy 8. Poszukiwanie alternatywnych źródeł finansowania, w tym intensyfikacja sprzedaży praw do programu, uruchomienie usług interaktywnych, tworzenie płatnych ofert programowych. 	<ol style="list-style-type: none"> 1. Niedocenywanie rynku mediów elektronicznych jako ważnego ekonomicznie sektora rozwoju gospodarki 2. Pogłębiający się spadek opłat abonamentowych uniemożliwiający wdrażanie nowych technologii radiowych oraz wymianę uszkodzonego i wyeksploatowanego sprzętu, 3. Brak jednolitego, wytyczonego przez nadawców publicznych, kierunku technicznego rozwoju radia.

4. Działania restrukturyzacyjne i koszty ich wdrożenia

W roku 2016 działania restrukturyzacyjne i koszty ich wdrożenia nie wystąpiły.

5. Informacje dodatkowe

5.1 Realizacja prawa energetycznego (nie dotyczy)

5.2 Informacja o wykonaniu planów finansowo programowych

Radio PiK złożyło w terminie do 15 kwietnia 2016 roku do Krajowej Rady Radiofonii i Telewizji plany finansowo-programowych przedsięwzięć na 2016 rok. Uchwałą Nr 397/2015 z dnia 10 listopada 2015 roku KRRiT postanowiła uzgodnić opracowane przez Radio PiK S.A. plany finansowo - programowych przedsięwzięć na 2016 rok w zakresie realizacji zadań, o których mowa w art. 21 ust. 1 i 1a ustawy o radiofonii i telewizji.

Radio PiK S.A. opublikowało w ustawowym terminie do 15 marca 2017 r. sprawozdanie z wykorzystania środków, o których mowa w art. 31 ust. 1 i 2 ustawy o radiofonii i telewizji oraz ustawy z dnia 21 kwietnia 2005 roku o opłatach abonamentowych, odsetek za zwłokę w ich uiszczaniu oraz kar za używanie niezarejestrowanych odbiorników na realizację misji publicznej, o której mowa w art. 21 ust. 1, ze wskazaniem środków przeznaczonych na wykonanie poszczególnych zadań wymienionych w art. 21 ust 1a (t.j. Dz.U. z 2014 r. poz. 1204 z późn. zmianami), przygotowane na podstawie art. 31 c ustawy o radiofonii i telewizji do publicznego udostępnienia (t.j. Dz.U. z 2016r., poz. 639 z późn. zmianami) a także rozporządzenia Krajowej Rady Radiofonii i Telewizji z dnia 22 kwietnia 2008 roku w sprawie sposobu prowadzenia przez spółki radiofonii i telewizji dokumentacji w oparciu o zasady rachunkowości oraz sposobu sporządzania sprawozdań składanych przez zarządy tych spółek Krajowej Radzie Radiofonii i Telewizji (Dz. U. Nr 84, poz. 515 z późn. zmianami).

Środki pochodzące z KRRiT oraz ich wykorzystanie w 2016 roku przedstawia się następująco:

POZOSTAŁO Z 2015 ROKU:

- opłaty abonamentowe: 0 zł

OTRZYMANO W 2016 ROKU: 9.277.769,00 zł

w tym:

- opłaty abonamentowe: 9.221.754,00 zł

- opłaty z odsetek i kar: 56.015,00 zł

RAZEM PRZYCHODY, O KTÓRYCH MOWA W ART. 31 UST. 1 PKT 1 USTAWY DO
DYSPOZYCJI W 2016 ROKU: 9.277.769,00 zł

w tym:

- opłaty abonamentowe: 9.221.754,00 zł

- opłaty z odsetek i kar: 56.015,00 zł

Spółka w planach na 2016 rok zakładała otrzymanie z KRRiT kwoty w wysokości 8.380.000,00 zł. Nadwyżka wpływów z KRRiT w 2016 roku wyniosła kwotę 897.769,00 złotych, którą Spółka przeznaczyła na dofinansowanie następujących przedsięwzięć:

- Informację	118.839,11 zł
- Publicystykę	255.515,37 zł
- Rozrywkę	104.866,43 zł
- Edukację	143.004,08 zł
- Sport	228.253,50 zł
- Prawa autorskie	47.290,51 zł
Ogółem	897.769,00 zł

KOSZTY DZIAŁALNOŚCI, O KTÓREJ MOWA W ART. 21. UST 1. USTAWY PONIESIONE W OKRESIE SPRAWOZDAWCZYM W 2016 ROKU

OGÓŁEM : 10.946.425,94 zł

Z tego z przychodów, o których mowa w art. 31 ust. 1 pkt. 1 ustawy: 9.033.821,59 zł

na realizację misji publicznej, o której mowa w art. 21 ust. 1 ustawy o radiofonii i telewizji,

a konkretnie na wskazane w art. 21 ust. 1 a

1) tworzenie programów regionalnych realizujących demokratyczne, społeczne i kulturalne potrzeby społeczności lokalnych:

7.062.737,18 zł

w tym:

- Informację	2.093.839,11 zł
- Publicystykę	1.421.515,37 zł
- Kulturę	1.544.258,69 zł
- Edukację	529.004,08 zł
- Sport	648.253,50 zł
- Rozrywkę	825.866,43 zł
2) prawa autorskie i prawa pokrewne	542.290,51 zł.

3) rozpowszechnianie, budowę i eksploatację nadawczych i przekaźnikowych stacji radiowych:

- z przychodów, o których mowa w art. 31 ust. 1 pkt 1 ustawy : 834.000,00 zł

4) na inwestycje w środki trwałe i wartości niematerialne i prawne

- z przychodów, o których mowa w art. 31 ust. 1 pkt 1 ustawy: 0 zł

5) na przedsięwzięcia realizujące misję, o której mowa w art. 21 ust. 1 ustawy,

z przychodów, o których mowa w art. 31 ust. 1 pkt 1 ustawy 594.793,90 zł

z tego:

- na Nowe Media :	260.000,00 zł
- na Bibliotekę Cyfrowa Mediów Publicznych:	112.036,18 zł
- na DAB+ (koszty teletransmisji):	163.000,00 zł
- na współpracę z innymi nadawcami publicznymi:	59.757,72 zł

KOSZTY DZIAŁALNOŚCI, O KTÓREJ MOWA W ART.21 UST.1 USTAWY

WG ŹRÓDEŁ FINANSOWANIA: 9.991.746,95 zł

z tego z:

- przychodów, o których mowa w art. 31 ust. 1 pkt. 1 ustawy	9.033.821,59 zł
- przychodów, o których mowa w art. 31 ust. 2 ustawy	1.000,00 zł
- pozostałych przychodów publicznych	99.953,96 zł
- przychodów pozostałej działalności	856.971,40 zł.

POZOSTAŁA NADWYŻKA PRZYCHODÓW PUBLICZNYCH NA KONIEC OKRESU SPRAWOZDAWCZEGO DO WYKORZYSTANIA W 2017 ROKU

z tytułu przychodów, o których mowa w art. 31 ust. 1 pkt 1 ustawy:

OGÓŁEM 243.947,41 zł

w tym:

- Przedsięwzięcie KULTURA	175.741,31 zł
- Przedsięwzięcie Biblioteka Cyfrowa Mediów Publicznych	62.963,82 zł
- Przedsięwzięcie Współpraca z innymi nadawcami publicznymi	5.242,28 zł

Tabela 36 Realizacja godzin programu regionalnego w 2016

Przedsięwzięcie	Plan 2016 rok	Wykonanie 2016 rok	% wykonania
Informacja	1 002,80	933,35	93,07
Publicystyka	993,23	1013,83	102,07
Kultura	1 749,18	1817,18	103,89
Edukacja	461,47	428,05	92,76
Sport	296,08	266,53	90,02
Rozrywka	3 838,48	3880,3	101,09
Razem	8 341,24	8339,24	99,98
Ogłoszenia nadawcy	56,63	75,47	133,27
Autopromocja	4,35	9,72	223,45
Reklama	381,78	359,57	94,18
OGÓŁEM	8 784,00	8 784,00	100,00

Spółka wykonała plan godzin programu regionalnego w **99,98%**. Przekroczenie godzin w stosunku do planu wystąpiło w następujących przedsięwzięciach: publicystyka o 2,07 %,

kultura o 3,89% i rozrywka o 1,09%, natomiast nie wykonano planu godzinowego w przedsięwzięciach: informacja o 6,93%, edukacja o 7,24% i sport o 9,98%. Przekroczenie wykonania godzin nastąpiło w ogłoszeniach nadawcy o 33,27%, w autopromocji o 123,45%, natomiast nie wykonano planu godzin w reklamie o 5,82%.

Spółka zrealizowała w 2016 roku następujące audycje preferowane:

- audycje służące edukacji obywatelskiej 12,95 godzin (plan 10 godz.),
- audycje rozwijające oryginalną twórczość audiowizualną 498,12 godzin (plan 495 godz.),
- audycje edukacyjne adresowane do młodzieży 117,88 godzin (plan 108 godz.),
- audycje służące edukacji medialnej 36,47 godzin (plan 32 godz.),
- audycje odnoszące się do zasad równego traktowania obywateli 28,60 godzin (plan 18 godz.),
- audycje poświęcone roli mediów publicznych w społeczeństwie, potrzebie właściwego ich finansowania oraz idei radia cyfrowego 12,05 godzin (plan 8 godz.),
- audycje poświęcone wydarzeniom rangi ogólnokrajowej i regionalnej 29,9 godzin (plan 31 godz.).

Łącznie zaplanowano 702 godziny audycji preferowanych, a zrealizowano 735,97 godzin, tj. o 33,97 godzin, co stanowi wzrost o 4,8% więcej, aniżeli założono w planie na 2016 rok.

Tabela 37 Realizacja kosztów całkowitych programowych i innych sfinansowanych ze środków publicznych i własnych na cele programowe w 2016 roku

Wyszczególnienie	Plan kosztów 2016 rok	Plan kosztów 2016 sfinansowanych ze środków KRRiT	Wykonanie kosztów 2016 rok	Wykonanie kosztów 2016 sfinansowanych ze środków KRRiT	Wykonanie kosztów do planu 2016 (4/2) w %	Wykonanie kosztów sfinansowanych przez KRRiT do planu 2016 (5/3) w %
1	2	3	4	5	6	7
Informacja	2 204 000,00	1 975 000,00	2 093 839,11	2 093 839,11	95,00	106,02
Publicystyka	1 504 000,00	1 166 000,00	1 421 515,37	1 421 515,37	94,52	121,91
Kultura	2 139 000,00	1 720 000,00	1 544 258,69	1 544 258,69	72,20	89,78
Edukacja	481 000,00	386 000,00	529 004,08	529 004,08	109,98	137,05
Sport	669 000,00	420 000,00	656 903,75	648 253,50	98,19	154,35
Rozrywka	721 000,00	721 000,00	825 866,43	825 866,43	114,54	114,54
Prawa autorskie i pokrewne	919 000,00	495 000,00	1 068 174,47	542 290,51	116,23	109,55
Razem	8 637 000,00	6 883 000,00	8 139 561,90	7 605 027,69	94,24	110,49
Rozpowszechnianie programu	1 604 000,00	834 000,00	1 727 706,30	834 000,00	107,71	100
Nowe Media	613 000,00	260 000,00	583 592,13	260 000,00	95,20	100
DAB+	302 000,00	163 000,00	322 771,71	163 000,00	106,88	100
Biblioteka Cyfrowa Mediów Publicznych	290 000,00	175 000,00	112 036,18	112 036,18	38,63	64,02
Współpraca z innymi nadawcami	93 000,00	65 000,00	59 757,72	59 757,72	64,26	91,93
Dotacja na cele obronne			1 000,00			
Razem	2 902 000,00	1 497 000,00	2 806 864,04	1 428 793,90	96,72	95,44
OGÓŁEM	11 539 000,00	8 380 000,00	10 946 425,94	9 033 821,59	94,86	107,8

Spółka założyła w planie na 2016 rok koszty przedsięwzięć programowych w kwocie 8.637,0 tys. zł, a wykonała te koszty w kwocie 8.139,6 tys. zł, tj. 94,24%. Pozostałe koszty założono w planie na 2016 rok w kwocie 2.902,0 tys. zł., a wykonano w kwocie 2.806,9 tys. zł, tj. spadek o 95,1 tys. zł, tj. o 3,28%. Koszty rozpowszechniania programu wykonano w 2016 r. w stosunku do planu w 107,71%, DAB+ w 106,88% a pozostałe inne przedsięwzięcia były niższe od założeń planowych.

Ogółem koszty zostały wykonane w 94,86%.

W planie finansowo - programowym na 2016 rok nie wykazano pełnego pokrycia kosztów źródłami finansowania i spółka zakładała w zatwierdzonych przez KRRiT planach osiągnięcie straty w kwocie 1.650 tys. zł, mimo finansowania programu regionalnego również z nadwyżki środków uzyskanych ze środków własnych w kwocie 857,0 tys. zł i pozostałych środków publicznych w kwocie 100,0 tys. zł

Dzięki obniżeniu wykonania kosztów w stosunku do planu w 2016 roku oraz uzyskaniu nadwyżki środków ze sprzedaży własnej udało się wygospodarować dodatkowe środki na sfinansowanie działalności programowej i innych kosztów działalności operacyjnej związanych z realizacją misji publicznej, o której mowa w art. 21 ust. 1 ustawy o radiofonii i telewizji w kwocie 857,0 tys. zł.

Szczegółowe rozliczenie wydatków z tego tytułu złożono do KRRiT w dniu 15.02.2017 roku.

Po złożeniu sprawozdania do KRRiT Spółka otrzymała faktury dotyczące kosztów roku 2016 w kwocie 8.070,46 złotych, które rozliczyła w księgach rachunkowych Spółki w kwocie 6.739,15 zł. na Misję (Eksploatacja i rozpowszechnianie programu) i w kwocie 1.331,31 zł. na Komerccję (Koszty Administracji i Obsługi).

Dzięki obniżeniu kosztów w 2016 roku i wyższemu wpływowi z KRRiT o 897,8 tys. zł Spółka zmniejszyła planowaną stratę bilansową.

Niniejsze Sprawozdanie sporządzono w Bydgoszczy, 24 marca 2017 r.


Jolanta Kuligowska - Roszak

Prezes Zarządu – Redaktor Naczelny

Spisy tabel i wykresów

Spis tabel

Strona

Tabela 1. Stany i średnioroczne zatrudnienie wg grup zawodowych	10
Tabela 2 Struktura średniorocznego zatrudnienia	11
Tabela 3 Średnia miesięczna płaca brutto w roku obrotowym 2016 zatrudnionych, wykazanych w tabeli 1 kolumna 5	12
Tabela 4 Przeciętne miesięczne wynagrodzenie w latach 2011-2016	13
Tabela 5 Struktura wartościowa majątku trwałego wg stanu na koniec roku 2016 (wartość brutto)	16
Tabela 6 Umorzenie aktywów trwałych (wg stanu na koniec roku 2016)	17
Tabela 7 Aktywa trwałe netto	18
Tabela 8 Wzrost / spadek niepieniężnych i rzeczowych aktywów trwałych w 2016 roku	19
Tabela 9. Przychody z działalności marketingowej od 2014 r.	24
Tabela 10. Porównanie przychodów z rynku ogólnopolskiego w latach 2014 - 2016.	25
Tabela 11. Struktura przychodów Działu Marketingu i Promocji w 2016	26
Tabela 12. Nakłady inwestycyjne zakończone, w toku i rozpoczęte oraz ich struktura rzeczowa wynikająca ze strategii Spółki.	28
Tabela 13. Zużycie paliw przez pojazdy Radia w roku 2016.	31
Tabela 14 Analiza porównawcza kosztów ogółem.....	34
Tabela 15 Należności według dat ich powstania	35
Tabela 16 Analiza porównawcza przychodów ze sprzedaży (w tys. zł).....	37
Tabela 17 Przychody z Krajowej Rady Radiofonii i Telewizji za lata 2013-2016 (w zł)	38
Tabela 18 Akumulacja finansowa i koszt programu.....	39
Tabela 19 Wielkość i struktura wyniku finansowego (w tys. zł)	40
Tabela 20 Wynik na rodzajach działalności na podstawie rachunku zysków i strat	41
Tabela 21 Dynamika pozycji bilansowych za lata 2015 - 2016.....	42
Tabela 22 Analiza struktury bilansu	43
Tabela 23 Przepływy pieniężne w latach 2015-2016	47
Tabela 24 Charakterystyka wybranych wskaźników rentowności	48
Tabela 25 Charakterystyka wybranych wskaźników finansowych.....	49
Tabela 26 Charakterystyka wskaźników płynności	49
Tabela 27 Charakterystyka wybranych wskaźników rotacji	50
Tabela 28 Pozostałe wskaźniki finansowe	50
Tabela 29 Trendy	55
Tabela 30 Ocena kluczowych czynników sukcesu	55
Tabela 31 Klasyfikacja czynników wpływających na pozycję strategiczną.....	56
Tabela 32 Wpływ z KRRiT w latach 2004-2016 i prognoza na 2017 r (w tys. zł)	59
Tabela 33 Prognoza bilansu na dzień 31.12.2017	65
Tabela 34 Plan rachunku zysków i strat na rok 2017	66
Tabela 35. Analiza możliwości rozwoju technicznego - szanse i zagrożenia	73
Tabela 36 Realizacja godzin programu regionalnego w 2016	80
Tabela 37 Realizacja kosztów całkowitych programowych i innych sfinansowanych ze środków publicznych i własnych na cele programowe w 2016 roku	81

Spis wykresów

Strona

Wykres 1. Porównanie przychodów z rynku ogólnopolskiego w latach 2014 - 2016	25
Wykres 2. Procentowy udział przychodów w roku 2016.....	26
Wykres 3. Aktywa bilansu. Wykres porównawczy.	46
Wykres 4 Pasywa bilansu - wykres porównawczy	46
Wykres 5 Przepływy pieniężne w latach 2015 – 2016.....	47

Sprawozdanie z działalności Zarządu Radia PiK S.A. jako organu Spółki

Kadencja, data powołania obecnego Zarządu, skład osobowy

Przez cały rok obrotowy Zarząd Radia PiK S.A. był jednoosobowy. Na dzień zakończenia roku obrotowego Prezesem Zarządu była Jolanta Kuligowska-Roszak, powołana 14 kwietnia 2016 r. bez określenia kadencji. Tego samego dnia Minister Skarbu Państwa odwołał dotychczasowego Prezesa Zarządu – Cezarego Wojtczaka.

Zmiany w składzie Zarządu

W dniu rozpoczęcia roku obrotowego Prezesem Zarządu był Cezary Wojtczak, który pełnił tę funkcję od 1 lipca 2015r.

Wewnętrzny podział zadań

Wszystkie sprawy Spółki prowadzi Prezes Zarządu.

Ustanowione i odwołane prokury

Zarząd w roku obrotowym 2016 nie ustanawiał ani nie odwoływał prokur.

Odbyte posiedzenia Zarządu i podjęte uchwały

Zarząd w roku obrotowym 2016 odbył 37 posiedzeń i podjął 46 uchwał.

Przedmiotem stałego zainteresowania Zarządu była sytuacja ekonomiczna i finansowa Spółki. Ze względu na trwający spadek i wahania wpływów abonamentowych wymagało to zdecydowanych działań, które opisane zostały szczegółowo w Sprawozdaniu Zarządu z działalności Spółki.

Realizacja uchwał WZ w 2016 roku oraz zaleceń Ministra Skarbu Państwa kierowanych do Spółki w 2016 r.

Nadzwyczajne Walne Zgromadzenie Spółki wyraziło zgodę na nabycie aktywów trwałych obejmujących satelitarny wóz transmisyjny wraz z wyposażeniem za łączną cenę nie wyższą niż 600.000 zł netto (Uchwała nr 1 NWZ z 23.10.2015 r.). Na dzień sporządzania sprawozdania wdrożenie jest zakończone. Spółka składa osobne sprawozdanie z tego wdrożenia.

Ponadto, w roku sprawozdawczym 2016 Spółka wdrożyła system wirtualizacji infrastruktury IT, Walne Zgromadzenie wyraziło zgodę na tę inwestycję do kwoty 865 tys. zł netto (Uchwała ZWZ z 30.06.2015). Na dzień sporządzania sprawozdania wdrożenie jest zakończone. Spółka składa osobne sprawozdanie z tego wdrożenia.

Nadzwyczajne Walne Zgromadzenie które odbyło się 14 grudnia 2016 roku, określiło zasady wynagradzania Zarządu i Rady Nadzorczej oraz upoważniło Radę Nadzorczą do ustalenia szczegółowych celów zarządczych, wag dla celów zarządczych oraz zawarcia umowy na zasadach określonych w tejże uchwale.

Na dzień sporządzania niniejszego sprawozdania sprawa jest w toku.

Należy jednak nadmienić, że na dzień sporządzania niniejszego sprawozdania nie była zakończona realizacja następujących uchwał Nadzwyczajnego Walnego Zgromadzenia z dnia 26 listopada 2013 r.

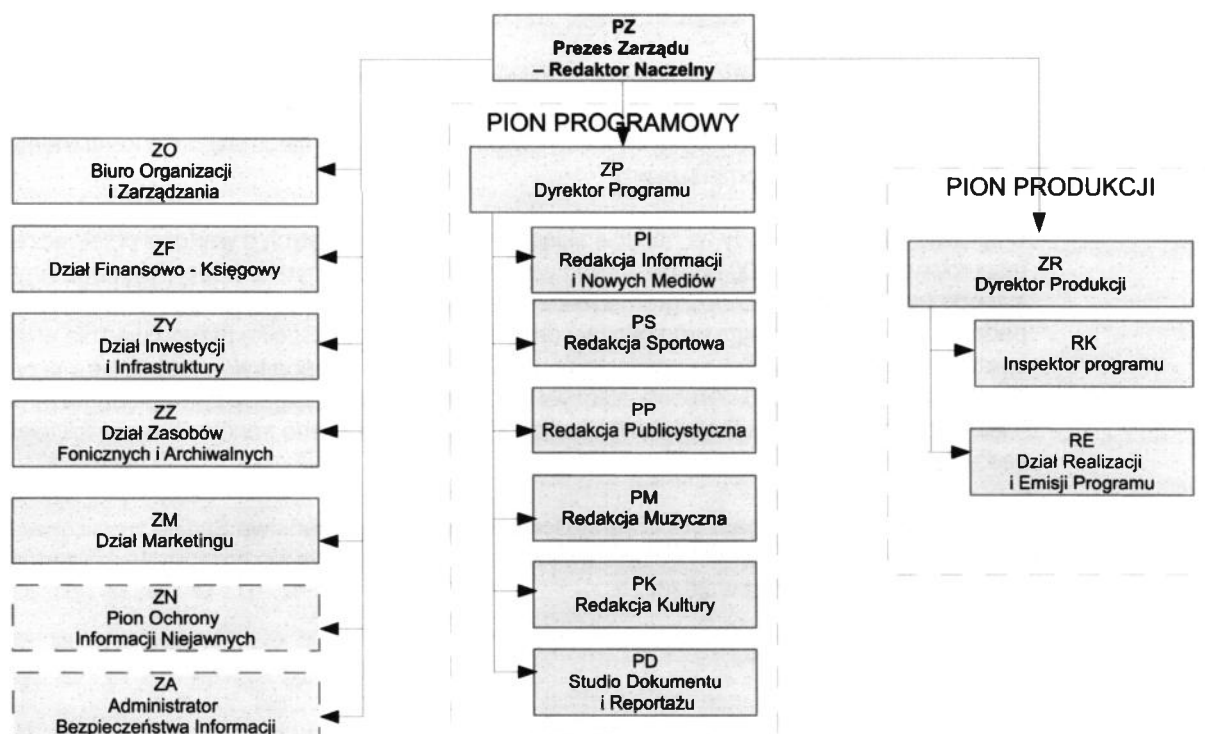
- w sprawie wyrażenia zgody na dokonanie czynności prawnej polegającej na oddaniu do odpłatnego korzystania rzeczowych składników aktywów trwałych, których wartość rynkowa przekracza równowartość w złotych kwoty 30.000 euro (dotąd nie znaleziono kontrahenta chętnego na wynajem pomieszczeń);
- w sprawie wyrażenia zgody na nabycie składników aktywów trwałych o wartości przekraczającej równowartość 50 000 euro w złotych w związku z planowanym zakupem systemu emisyjnego (w tej sprawie Walne Zgromadzenie podjęło też dodatkową uchwałę z dnia 15 listopada 2015 r., podwyższając próg cenowy do 500 000 zł brutto). Spółka przeprowadziła w tej sprawie pięć postępowań o zamówienie publiczne, wszystkie trzeba było unieważnić z przyczyn formalnych. W 2016 r. Spółka odłożyła ten zakup na lata następne ze względu na inne – istotniejsze zadania inwestycyjne. Obecnie (2017 r.) przystąpiono ponownie realizacji tego zadania.

W zakresie realizacji zadań na rzecz obronności i bezpieczeństwa państwa Spółka zrealizowała wszystkie zadania zawarte w „Wytycznych Ministra Skarbu Państwa do organizowania zadań na rzecz obronności państwa w 2016r”.

Bydgoszcz, 24 marca 2017 r.


Jolanta Kuligowska - Roszak
Prezes Zarządu Redaktor Naczelny

Schemat organizacyjny na dzień 31 grudnia 2016 r.



Załącznik nr 1. do Regulaminu organizacyjnego